

Projekt

z dnia 8 listopada 2024 r.

Zatwierdzony przez

**UCHWAŁA NR
RADY GMINY TURAWA**

z dnia 22 listopada 2024 r.

w sprawie przyjęcia Programu Opieki nad Zabytkami dla Gminy Turawa na lata 2024-2027

Na podstawie art. 18 ust. 2 pkt 15 ustawy z dnia 8 marca 1990 r. o samorządzie gminnym (t.j. Dz.U. 2024 r. poz. 1465 z późn. zm.) oraz art. 87 ust. 3 i 4 ustawy z dnia 23 lipca 2003 r. o ochronie zabytków i opiece nad zabytkami (t.j. Dz.U. 2024 r. poz. 1292) Rada Gminy Turawa uchwała, co następuje:

§ 1. Przyjmuje się Program Opieki nad Zabytkami dla Gminy Turawa na lata 2024-2027, zaopiniowany pozytywnie przez Opolskiego Wojewódzkiego Konserwatora Zabytków, stanowiący załącznik do niniejszej uchwały.

§ 2. Wykonanie uchwały powierza się Wójtowi Gminy Turawa.

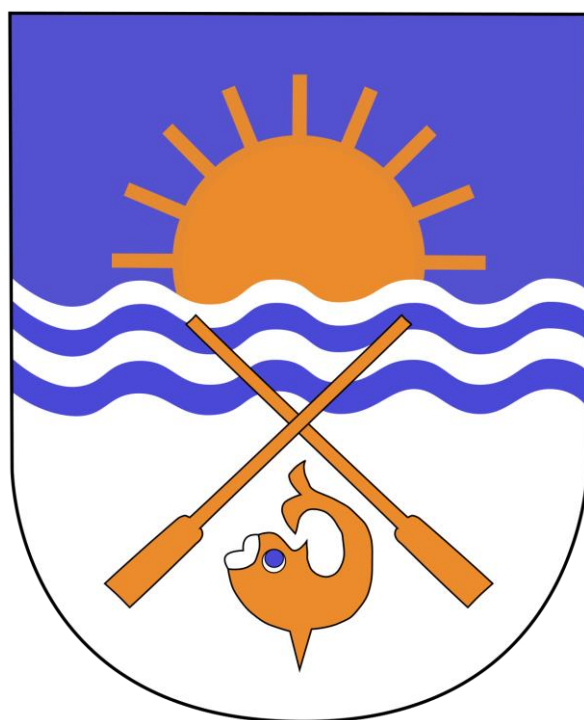
§ 3. Uchwała podlega ogłoszeniu w Dzienniku Urzędowym Województwa Opolskiego i wchodzi w życie po upływie 14 dni od dnia ogłoszenia w Dzienniku Urzędowym Województwa Opolskiego.

Przewodnicząca Rady Gminy
Turawa

Iwona Duda

Załącznik do uchwały Nr
Rady Gminy Turawa
z dnia 22 listopada 2024 r.

GMINNY PROGRAM OPIEKI NAD ZABYTKAMI DLA GMINY TURAWA NA LATA 2024-2027



Turawa, 2024 r.

Spis treści

1.	Wstęp	4
2.	Podstawa prawna opracowania gminnego programu opieki nad zabytkami.....	4
3.	Uwarunkowania prawne ochrony i opieki nad zabytkami w Polsce.....	5
4.	Uwarunkowania zewnętrzne ochrony dziedzictwa kulturowego.....	12
4.1.	Strategiczne cele polityki państwa w zakresie ochrony zabytków i opieki nad zabytkami	12
4.2.	Relacje gminnego programu opieki nad zabytkami z dokumentami wykonanymi na poziomie województwa i regionu	14
5.	Uwarunkowania wewnętrzne ochrony dziedzictwa kulturowego.....	16
5.1.	Relacje gminnego programu opieki nad zabytkami z dokumentami wykonanymi na poziomie gminy (analiza dokumentów programowych gminy Turawa).....	16
5.2.	Charakterystyka zasobów i analiza stanu dziedzictwa i krajobrazu kulturowego gminy.....	20
5.2.1.	Charakterystyka Gminy Turawa.....	20
5.2.2.	Zarys historii obszaru Gminy.....	21
5.2.3.	Krajobraz kulturowy.....	25
5.2.4.	Zabytki o najważniejszym znaczeniu dla gminy.....	35
5.2.5.	Zestawienie obiektów z terenu gminy wpisanych do Rejestru Zabytków Województwa Opolskiego.....	35
5.2.6.	Zestawienie obiektów z terenu Gminy Turawa wpisanych do Gminnej Ewidencji Zabytków.....	37
5.2.7.	Zabytki ruchome	38
5.2.8.	Zabytki archeologiczne.....	39
5.2.9.	Muzea i zabytki w zbiorach muzealnych	40
5.2.10.	Dziedzictwo niematerialne.....	40
6.	Ocena stanu dziedzictwa kulturowego gminy. Analiza szans i zagrożeń	40
7.	Założenia programowe	42
8.	Instrumentarium realizacji programu opieki nad zabytkami	47
9.	Zasady oceny realizacji programu opieki nad zabytkami.....	47

10.	<i>Źródła finansowania programu opieki nad zabytkami.....</i>	48
11.	<i>Realizacja i finansowanie przez gminę zadań z zakresu ochrony zabytków.....</i>	56
	<i>Załącznik nr 1 – Wykaz obiektów ujętych w gminnej ewidencji zabytków</i>	57
	<i>Aneks numer 1 – wykaz zabytków nieruchomych</i>	57
	<i>Aneks numer 2 – wykaz zabytków archeologicznych</i>	68
	<i>Spis tabel.....</i>	73
	<i>Spis fotografii i rysunków</i>	73

1. Wstęp

Zgodnie z art. 87 ustawy z dnia 23 lipca 2003 r. o ochronie zabytków i opiece nad zabytkami (Dz.U. 2022 poz. 840 z późn. zm.) gmina ma obowiązek sporządzić gminny program opieki nad zabytkami. Program ten jest dokumentem polityki administracyjnej w zakresie podejmowanych działań dotyczących inicjowania, wspierania i koordynowania prac z dziedziny ochrony zabytków i krajobrazu kulturowego oraz upowszechniania i promowania dziedzictwa kulturowego. Działania te określone są w odniesieniu do całej gminy jako jednostki podziału administracyjnego. Dotyczą nie tylko właścicieli i użytkowników obszarów i obiektów zabytkowych, ale również wszystkich mieszkańców. Głównym beneficjentem realizacji programu jest społeczność lokalna, a rolą programu jest wzbudzenie w lokalnej społeczności świadomości wspólnoty kulturowej poprzez uświadamianie mieszkańcom znaczenia lokalnych wartości kulturowych.

Program określa kierunki działań w zakresie opieki nad zabytkami: wskazuje konieczne do wykonania zadania i sugeruje sposoby ich realizacji poprzez określenie podstawowych działań organizacyjnych, finansowych, promocyjnych i ochronnych. Istotnym celem programu jest dążenie do osiągnięcia odczuwalnej i akceptowanej społecznie poprawy w zakresie stanu zachowania i utrzymania obiektów zabytkowych znajdujących się na terenie gminy. Aby program mógł być w pełni realizowany, ważne jest zaangażowanie mieszkańców w opiekę nad zabytkami, za które odpowiedzialne będą władze gminy.

Program powinien pomóc w aktywnym zarządzaniu zasobem stanowiącym dziedzictwo kulturowe gminy. Współpraca środowisk samorządowych, konserwatorskich i lokalnych przy realizacji programu przynieść powinna wszystkim stronom wymierne korzyści: zachowanie dziedzictwa kulturowego dla przyszłych pokoleń, polepszenie stanu obiektów zabytkowych, zwiększenie atrakcyjności przestrzeni publicznych, ostatecznie prowadząc do wzrostu rozwoju społeczno-gospodarczego.

Gminny program opieki nad zabytkami jest opracowywany na 4 lata. Co 2 lata Wójt sporządza sprawozdanie z realizacji programu, które przedstawia Radzie Gminy. Kolejne sporządzane programy opieki powinny uwzględniać pojawiające się nowe uwarunkowania prawne i administracyjne, zmieniające się warunki społeczne, gospodarcze i kulturowe, nowe kryteria oceny i aktualny stan zachowania zasobu kulturowego oraz prowadzone okresowo oceny efektów wdrażania obowiązującego programu.

2. Podstawa prawna opracowania gminnego programu opieki nad zabytkami

Podstawą prawną opracowania gminnego programu opieki nad zabytkami są wcześniej wspomniane przepisy wynikające z art. 87 ustawy z dnia 23 lipca 2003 r. o ochronie zabytków i opiece nad zabytkami (Dz.U. 2022 poz. 840 z późn. zm.). Zapis w ustawie mówi jasno, że zarząd województwa, powiatu lub wójt (burmistrz, prezydent miasta) sporządza na okres 4 lat odpowiednio wojewódzki, powiatowy lub gminny program opieki nad zabytkami.

Program ma na celu, w szczególności:

- 1) włączenie problemów ochrony zabytków do systemu zadań strategicznych wynikających z koncepcji przestrzennego zagospodarowania kraju;
- 2) uwzględnienie uwarunkowań ochrony zabytków, w tym krajobrazu kulturowego, dziedzictwa archeologicznego, łącznie z uwarunkowaniami ochrony przyrody i równowagi ekologicznej;
- 3) zahamowanie procesów degradacji zabytków i doprowadzenie do poprawy stanu ich zachowania;

- 4) wyeksponowanie poszczególnych zabytków oraz walorów krajobrazu kulturowego;
- 5) podejmowanie działań zwiększających atrakcyjność zabytków dla potrzeb społecznych, turystycznych i edukacyjnych oraz wspieranie inicjatyw sprzyjających wzrostowi środków finansowych na opiekę nad zabytkami;
- 6) określenie warunków współpracy z właścicielami zabytków, eliminujących sytuacje konfliktowe związane z wykorzystaniem tych zabytków;
- 7) podejmowanie przedsięwzięć umożliwiających tworzenie miejsc pracy związanych z opieką nad zabytkami.

Wojewódzki, powiatowy i gminny program opieki nad zabytkami przyjmuje odpowiednio sejmik województwa, rada powiatu i rada gminy, po uzyskaniu opinii wojewódzkiego konserwatora zabytków. Program jest potem ogłaszany w wojewódzkim dzienniku urzędowym.

3. Uwarunkowania prawne ochrony i opieki nad zabytkami w Polsce

Podstawę prawną sporządzenia gminnego programu opieki nad zabytkami stanowią trzy poniższe ustawy:

Konstytucja Rzeczypospolitej Polskiej z dnia 2 kwietnia 1997 r. (Dz. U. 1997, Nr 78, poz. 483 z późn. zm.)

Ustawa zasadnicza stanowi fundament systemu ochrony dziedzictwa narodowego w Polsce (art. 5), stwarza warunki upowszechniania i równego dostępu do dóbr kultury (art. 6 ust. 1), wskazuje, że ochrona środowiska (w tym zabytków) jest konstytucyjnym obowiązkiem państwa i każdego obywatela (art. 86).

Ustawa z dnia 23 lipca 2003 r. o ochronie zabytków i opiece nad zabytkami (Dz.U. 2022 poz. 840 z późn. zm.)

Ustawa jest kluczowym aktem prawnym w dziedzinie ochrony zabytków. Definiuje ona m.in. pojęcie zabytku, reguluje zasady ochrony i opieki nad zabytkami, określa: formy ochrony, kompetencje organów ochrony zabytków, obowiązki właściciela lub posiadacza zabytku, formy finansowania opieki nad zabytkami, zasady prowadzenia badań przy zabytkach, etc. Przy opracowaniu programu opieki nad zabytkami należy uwzględnić przepisy tej ustawy, takie jak:

Art. 3, który definiuje podstawowe pojęcia użyte w ustawie: zabytek, zabytek nieruchomy, zabytek ruchomy, zabytek archeologiczny, instytucja kultury wyspecjalizowana w opiece nad zabytkami, prace konserwatorskie, prace restauratorskie, roboty budowlane, badania konserwatorskie, architektoniczne, archeologiczne, historyczny układ urbanistyczny lub ruralistyczny, historyczny zespół budowlany, krajobraz kulturowy, otoczenie zabytku.

Zabytek jest to nieruchomość lub rzecz ruchoma, ich części lub zespoły, które są dziełem człowieka lub związane są z jego działalnością. Stanowią one świadectwo minionej epoki bądź zdarzenia, których zachowanie leży w interesie społecznym ze względu na posiadaną wartość historyczną, artystyczną lub naukową.

Art. 4, który objaśnia, że ochrona zabytków polega w szczególności na podejmowaniu przez organy administracji publicznej działań mających na celu: „zapewnienie warunków prawnych, organizacyjnych i finansowych umożliwiających trwałe zachowanie zabytków oraz ich zagospodarowanie i utrzymanie; zapobieganie zagrożeniom mogącym spowodować uszczerbek dla wartości zabytków; udaremnianie

niszczenia i niewłaściwego korzystania z zabytków; przeciwdziałanie kradzieży, zaginięciu lub nielegalnemu wywozowi zabytków za granicę; kontrolę stanu zachowania i przeznaczenia zabytków; uwzględnianie zadań ochronnych w planowaniu i zagospodarowaniu przestrzennym oraz przy kształtowaniu środowiska”.

Art. 5, który określa w sposób otwarty, kwestię opieki nad zabytkami: „opieka nad zabytkiem sprawowana przez jego właściciela lub posiadacza polega, w szczególności, na zapewnieniu warunków: naukowego badania i dokumentowania zabytku; prowadzenia prac konserwatorskich, restauratorskich i robót budowlanych przy zabytku; zabezpieczenia i utrzymania zabytku oraz jego otoczenia w jak najlepszym stanie; korzystania z zabytku w sposób zapewniający trwałe zachowanie jego wartości; popularyzowania i upowszechniania wiedzy o zabytku oraz jego znaczeniu dla historii kultury”.

Art. 6 klasyfikuje w układzie rzeczowym przedmioty ochrony i zarazem stanowi szczegółową definicję zabytku:

„1. Ochronie i opiece podlegają, bez względu na stan zachowania:

1) zabytki nieruchome będące, w szczególności:

- a) krajobrazami kulturowymi,
- b) układami urbanistycznymi, ruralistycznymi i zespołami budowlanymi,
- c) dziełami architektury i budownictwa,
- d) dziełami budownictwa obronnego,
- e) obiektami techniki, a zwłaszcza kopalniami, hutami, elektrowniami i innymi zakładami przemysłowymi,
- f) cmentarzami,
- g) parkami, ogrodami i innymi formami zaprojektowanej zieleni,
- h) miejscami upamiętniającymi wydarzenia historyczne bądź działalność wybitnych osobistości lub instytucji;

2) zabytki ruchome będące, w szczególności:

- a) dziełami sztuk plastycznych, rzemiosła artystycznego i sztuki użytkowej,
- b) kolekcjami stanowiącymi zbiory przedmiotów zgromadzonych i uporządkowanych według koncepcji osób, które tworzyły te kolekcje,
- c) numizmatami oraz pamiątkami historycznymi, a zwłaszcza militariami, sztandarami, pieczęciami, odznakami, medalami i orderami,
- d) wytworami techniki, a zwłaszcza urządzeniami, środkami transportu oraz maszynami i narzędziami świadczącymi o kulturze materialnej, charakterystycznymi dla dawnych i nowych form gospodarki, dokumentującymi poziom nauki i rozwoju cywilizacyjnego,
- e) materiałami bibliotecznymi, o których mowa w art. 5 ustawy z dnia 27 czerwca 1997 r. o bibliotekach (...),
- f) instrumentami muzycznymi,
- g) wytworami sztuki ludowej i rękodzieła oraz innymi obiektami etnograficznymi,
- h) przedmiotami upamiętniającymi wydarzenia historyczne bądź działalność wybitnych osobistości lub instytucji;

3) zabytki archeologiczne będące, w szczególności:

- a) pozostałościami terenowymi pradziejowego i historycznego osadnictwa,
- b) cmentarzyskami,
- c) kurhanami,
- d) relikwiami działalności gospodarczej, religijnej i artystycznej.

2. Ochronie mogą podlegać nazwy geograficzne, historyczne lub tradycyjne nazwy obiektu budowlanego, placu, ulicy lub jednostki osadniczej”.

Art. 7, który określa formy ochrony zabytków:

- wpis do rejestru zabytków,
- wpis na Listę Skarbów Dziedzictwa,
- uznanie za pomnik historii,
- utworzenie parku kulturowego,
- ustalenia ochrony w miejscowym planie zagospodarowania przestrzennego, decyzjach o ustaleniu lokalizacji inwestycji celu publicznego, decyzjach o warunkach zabudowy, decyzjach o zezwoleniu na realizację inwestycji drogowej, decyzjach o ustaleniu lokalizacji linii kolejowej lub decyzjach o zezwoleniu na realizację inwestycji w zakresie lotniska użytku publicznego.

Wpis do rejestru zabytków

Podstawą wpisu do rejestru zabytków jest decyzja administracyjna wydana przez wojewódzkiego konserwatora zabytków. Z wnioskiem o taki wpis może występować właściciel zabytku oraz użytkownik wieczysty gruntu, na którym znajduje się zabytek. Także wojewódzki konserwator zabytków ma prawo wszczęcia postępowania z urzędu w sprawie wpisania zabytku nieruchomego do rejestru zabytków.

Do rejestru można wpisać także otoczenie, nazwę geograficzną, historyczną i tradycyjną zabytku nieruchomego wpisanego do rejestru zabytków. Wojewódzki konserwator zabytków może wpisać także do rejestru historyczny układ urbanistyczny lub ruralistyczny.

Lista Skarbów Dziedzictwa

Listę Skarbów Dziedzictwa prowadzi minister właściwy do spraw kultury i ochrony dziedzictwa narodowego. Na ww. listę wpisuje się zabytek ruchomy o szczególnej wartości dla dziedzictwa kulturowego zaliczany do jednej z następujących kategorii:

- 1) zabytków archeologicznych, które mają więcej niż 100 lat, wchodzą w skład zbiorów archeologicznych lub zostały pozyskane w wyniku badań archeologicznych lub przypadkowych odkryć,
- 2) elementów stanowiących integralną część zabytków architektury, wystroju wnętrz, pomników, posągów i dzieł rzemiosła artystycznego, które mają więcej niż 100 lat,
- 3) wykonanych ręcznie dowolną techniką i na dowolnym materiale dzieł malarstwa, nieobjętych kategoriami wskazanymi w pkt 4 i 5, które mają więcej niż 50 lat, ich wartość jest wyższa niż 150 000 euro oraz nie są własnością ich twórców,
- 4) wykonanych ręcznie na dowolnym materiale akwareli, gwaszy i pastelów, które mają więcej niż 50 lat, ich wartość jest wyższa niż 30 000 euro oraz nie są własnością ich twórców,
- 5) mozaik, nieobjętych kategoriami wskazanymi w pkt 1 i 2, oraz rysunków wykonanych ręcznie przy użyciu dowolnej techniki i na dowolnym materiale, które mają więcej niż 50 lat, ich wartość jest wyższa niż 15 000 euro oraz nie są własnością ich twórców,
- 6) oryginalnych dzieł grafiki i matryc do ich wykonania oraz oryginalnych plakatów, które mają więcej niż 50 lat, ich wartość jest wyższa niż 15 000 euro oraz nie są własnością ich twórców,
- 7) oryginalnych rzeźb, posągów lub ich kopii wykonanych tą samą techniką co oryginał, nieobjętych kategorią wskazaną w pkt 1, które mają więcej niż 50 lat, ich wartość jest wyższa niż 50 000 euro oraz nie są własnością ich twórców,
- 8) fotografii, filmów oraz ich negatywów, które mają więcej niż 50 lat, ich wartość jest wyższa niż 15 000 euro oraz nie są własnością ich twórców,

9) pojedynczych lub znajdujących się w zbiorach inkunabułów i manuskryptów oraz map i partytur muzycznych, liczących więcej niż 50 lat, które nie są własnością ich twórców,

10) pojedynczych lub znajdujących się w zbiorach książek, które mają więcej niż 100 lat i ich wartość jest wyższa niż 50 000 euro,

11) map drukowanych, które mają więcej niż 200 lat,

12) środków transportu, które mają więcej niż 75 lat i ich wartość jest wyższa niż 50 000 euro,

13) innych kategorii, niewymienionych w pkt 1–12, obejmujących zabytki, które mają więcej niż 50 lat i ich wartość jest wyższa niż 50 000 euro

– na podstawie decyzji wydanej przez ministra właściwego do spraw kultury i ochrony dziedzictwa narodowego, z urzędu albo na wniosek właściciela zabytku ruchomego.

Pomnik Historii

Terminem tym określa się zabytek nieruchomy o szczególnych wartościach materialnych i niematerialnych oraz znaczeniu dla dziedzictwa kulturowego naszego kraju. Rangę pomnika historii podkreśla fakt, że jest on ustanawiany przez Prezydenta Rzeczypospolitej Polskiej specjalnym rozporządzeniem na wniosek Ministra Kultury i Dziedzictwa Narodowego. W treści prezydenckiego rozporządzenia wyszczególnia się cechy danego zabytku świadczące o jego najwyższej wartości, określa się precyzyjnie jego granice i zamieszcza schematyczną mapkę obiektu. Na listę Pomników Historii mogą zostać wpisane obiekty architektoniczne, krajobrazy kulturowe, układy urbanistyczne lub ruralistyczne, zabytki techniki, obiekty budownictwa obronnego, parki i ogrody, cmentarze, miejsca pamięci najważniejszych wydarzeń lub postaci historycznych oraz stanowiska archeologiczne.

Park kulturowy

Park Kulturowy jest tworzony w celu ochrony krajobrazu kulturowego oraz zachowania wyróżniających się krajobrazowo terenów z zabytkami nieruchomymi charakterystycznymi dla miejscowej tradycji budowlanej i osadniczej. Podstawą jego utworzenia jest uchwała rady gminy, którą podejmuje się po zasięgnięciu opinii wojewódzkiego konserwatora zabytków.

Art. 17, który określa zakazy i ograniczenia na terenie parku kulturowego dotyczące: prowadzenia robót budowlanych oraz działalności przemysłowej, rolniczej, hodowlanej, handlowej lub usługowej; zmiany sposobu korzystania z zabytków nieruchomych; umieszczania tablic, napisów, ogłoszeń reklamowych i innych znaków niezwiązanych z ochroną parku kulturowego, z wyjątkiem znaków drogowych i znaków związanych z ochroną porządku i bezpieczeństwa publicznego, z zastrzeżeniem art. 12 ust. 1; zasad i warunków sytuowania obiektów małej architektury; składowania lub magazynowania odpadów.

Art. 20, który mówi o konieczności uzgadniania projektów i zmian planów zagospodarowania przestrzennego województwa oraz miejscowych planów zagospodarowania przestrzennego z Wojewódzkim Konserwatorem Zabytków w zakresie kształtowania zabudowy i zagospodarowania terenów.

Art. 21: „Ewidencja zabytków jest podstawą do sporządzania programów opieki nad zabytkami przez województwa, powiaty i gminy”.

Art. 22: „1. Generalny Konserwator Zabytków prowadzi krajową ewidencję zabytków w formie zbioru kart ewidencyjnych zabytków znajdujących się w wojewódzkich ewidencjach zabytków.

2. Wojewódzki Konserwator Zabytków prowadzi wojewódzką ewidencję zabytków w formie kart ewidencyjnych zabytków znajdujących się na terenie województwa.

3. Włączenie karty ewidencyjnej zabytku ruchomego niewpisanego do rejestru do wojewódzkiej ewidencji zabytków może nastąpić za zgodą właściciela tego zabytku.

4. Wójt (burmistrz, prezydent miasta) prowadzi gminną ewidencję zabytków w formie zbioru kart adresowych zabytków nieruchomych z terenu gminy.
5. W gminnej ewidencji zabytków powinny być ujęte:
 - 1) zabytki nieruchome wpisane do rejestru;
 - 2) inne zabytki nieruchome znajdujące się w wojewódzkiej ewidencji zabytków;
 - 3) inne zabytki nieruchome wyznaczone przez wójta (burmistrza, prezydenta miasta) w porozumieniu z Wojewódzkim Konserwatorem Zabytków.
6. Właściwy dyrektor urzędu morskiego prowadzi ewidencję zabytków znajdujących się na polskich obszarach morskich w formie zbioru kart ewidencyjnych”.

Nowelizacja ustawy z dnia 22 czerwca 2017 roku wprowadziła zapis, mający na celu ochronę obiektów zabytkowych, co do których zostało wszczęte postępowanie w sprawie wpisu do rejestru zabytków nieruchomych, ale decyzja nie jest jeszcze ostateczna: „*od dnia wszczęcia postępowania w sprawie wpisu zabytku do rejestru do dnia, w którym decyzja w tej sprawie stanie się ostateczna, przy zabytku, którego dotyczy postępowanie, zabrania się prowadzenia prac konserwatorskich, restauratorskich, robót budowlanych i podejmowania innych działań, które mogłyby prowadzić do naruszenia substancji lub zmiany wyglądu zabytku*”. Zakaz ten dotyczy również robót budowlanych objętych pozwoleniem na budowę albo zgłoszeniem, a także działań określonych w innej decyzji pozwalającej na ich prowadzenie. (Art. 10 a).

W ramach nowelizacji ustawy Art. 81. 1. mówi, iż w trybie określonym odrębnymi przepisami dotacja na prace konserwatorskie, restauratorskie lub roboty budowlane przy zabytku wpisanym do rejestru lub znajdującym się w gminnej ewidencji zabytków może być udzielona przez organ stanowiący gminy, powiatu lub samorządu województwa, na zasadach określonych w podjętej przez ten organ uchwale.

Ustawa z dnia 8 marca 1990 r. o samorządzie gminnym (Dz.U. 2023 poz. 40)

Zapis w ustawie informuje, że zaspokajanie potrzeb wspólnoty należy do zadań własnych gminy. W szczególności zadania własne gminy obejmują zagadnienia związane z ochroną zabytków jak i opieką nad zabytkami (art. 7 ust.1, pkt 9).

Dodatkowe uregulowania prawne dotyczące ochrony zabytków i opieki nad zabytkami zawierają m.in.:

Ustawa z dnia 27 marca 2003 r. o planowaniu i zagospodarowaniu przestrzennym (Dz.U. 2023 poz. 977 z późn. zm.)

Ustawa precyzuje, co powinno być uwzględniane podczas sporządzania studium uwarunkowań i kierunków zagospodarowania przestrzennego, miejscowych planów zagospodarowania przestrzennego, a także ustaleniach lokalizacji inwestycji celu publicznego. W planowaniu i zagospodarowaniu przestrzennym należy uwzględnić wymagania dotyczące ochrony dziedzictwa kulturowego i zabytków, a także dóbr kultury współczesnej. Zgodnie z nowelizacją ustawy gminy zostały zobligowane do sporządzenia planu ogólnego. Gminy powinny sporządzić plany lokalne do 31 grudnia 2025 r., po tym terminie studia przestaną obowiązywać.

Ustawa z dnia 7 lipca 1994 r. – Prawo budowlane (Dz.U. 2023 poz. 682 z późn. zm.)

Przepisy tej ustawy nie naruszają przepisów o ochronie zabytków i opiece nad zabytkami w odniesieniu do obiektów i obszarów wpisanych do rejestru zabytków oraz obiektów i obszarów objętych ochroną konserwatorską na podstawie miejscowego planu zagospodarowania przestrzennego (art. 2, ust 2 pkt 3). W art. 5, ust. 1 pkt 7 oraz ust. 2 ustawa stwierdza, iż obiekt budowlany należy użytkować w sposób zgodny z jego przeznaczeniem i wymaganiami ochrony środowiska oraz nakazuje

projektowanie i budowanie obiektów budowlanych i związanych z nim urządzeń zapewniające ochronę obiektów wpisanych do rejestru zabytków oraz obiektów objętych ochroną konserwatorską.

W przypadku pozytywnej opinii wojewódzkiego konserwatora zabytków w odniesieniu do obiektów budowlanych wpisanych do rejestru zabytków lub do gminnej ewidencji zabytków oraz innych obiektów budowlanych usytuowanych na obszarach objętych ochroną konserwatorską możliwe jest złożenie wniosku do właściwego ministra o zgodę na odstępnie od obowiązujących przepisów techniczno-budowlanych (art. 9, ust. 3, pkt 4).

Ustawa z dnia 27 kwietnia 2001 r. – Prawo ochrony środowiska (Dz.U. 2022 poz. 2556)

Ustawa wskazuje, że ochrona środowiska polega na zachowaniu wartości kulturowych. Dodatkowo ustanawia, iż prognoza oddziaływania na środowisko, sporządzana przy okazji opracowywania: polityk, strategii, planów lub programów powinna: określać, analizować i oceniać przewidywane, znaczące oddziaływanie na środowisko, a także zabytki.

Ustawa z dnia 16 kwietnia 2004 r. o ochronie przyrody (Dz.U. 2022 poz. 916 z późn. zm.)

Ustawa określa m. in. procedury dotyczące wycinki i pielęgnacji drzew na terenach objętych prawną ochroną konserwatorską. Wojewódzki konserwator zabytków wdaje zezwolenia na usunięcie drzew lub krzewów z terenów nieruchomości wpisanej do rejestru zabytków.

Ustawa z dnia 21 sierpnia 1997 r. o gospodarce nieruchomościami (Dz.U. 2023 poz. 344 z późn. zm.)

Ustawa mówi, że jednym z celów publicznych jest opieka nad nieruchomościami stanowiącymi zabytki w rozumieniu przepisów o ochronie zabytków i opiece nad zabytkami oraz precyzuje, jakie działania wymagają pozwolenia Wojewódzkiego Konserwatora Zabytków.

Ustawa z dnia 25 października 1991 r. o organizowaniu i prowadzeniu działalności kulturalnej (Dz.U. 2020 poz. 194)

W rozumieniu niniejszej ustawy działalność kulturalna polega na upowszechnianiu i ochronie kultury. Mecenat nad działalnością kulturalną sprawuje państwo i polega on na wspieraniu i promocji twórczości, edukacji i oświaty kulturalnej, działań i inicjatyw kulturalnych oraz opieki nad zabytkami. Ustawa określa, że sprawowanie opieki nad zabytkami jest jednym z podstawowych zadań instytucji kultury oraz, że prowadzenie działalności kulturalnej jest zadaniem własnym jednostek samorządu terytorialnego o charakterze obowiązkowym.

Ustawa z dnia 24 kwietnia 2003 r. o działalności pożytku publicznego i wolontariacie (Dz.U. 2023 poz. 571 z późn. zm.)

Ustawa informuje, że gminy mogą wspierać działalność kulturalną związaną z ochroną zabytków i tradycji prowadzoną przez organizacje pozarządowe/stowarzyszenia.

Zasady ochrony zabytków znajdujących się w muzeach i w bibliotekach zawierają:

Ustawa z dnia 21 listopada 1996 r. o muzeach (Dz.U. 2022 poz. 385 z późn. zm.)

Ustawa zawiera zapisy o przechowywaniu, zabezpieczaniu i udostępnianiu zabytków. Ustawa mówi, iż Minister właściwy do spraw kultury i ochrony dziedzictwa narodowego określa, w drodze rozporządzenia, zakres, formy i sposób ewidencjonowania zabytków w muzeach.

Ustawa z dnia 27 czerwca 1997 r. o bibliotekach (Dz.U. 2022 poz. 2393)

Biblioteki i ich zbiory stanowią dobro narodowe oraz służą zachowaniu dziedzictwa narodowego. Biblioteki organizują i zapewniają dostęp do zasobów dorobku nauki i kultury polskiej oraz światowej.

Ochronę materiałów archiwalnych regulują przepisy, które zawiera:

Ustawa z dnia 14 lipca 1983 r. o narodowym zasobie archiwalnym i archiwach (Dz.U. 2020 poz. 164)

Narodowy zasób archiwalny służy nauce, kulturze, gospodarce narodowej oraz potrzebom obywateli. Nadzór nad narodowym zasobem archiwalnym sprawuje minister właściwy do spraw kultury i ochrony dziedzictwa narodowego za pośrednictwem Naczelnego Dyrektora Archiwów Państwowych.

Akty wykonawcze:

- Rozporządzenie Ministra Kultury z 9 lutego 2004 r. w sprawie wzoru znaku informacyjnego umieszczonego na zabytkach nieruchomych wpisanych do rejestru zabytków (Dz. U. z 2004 roku Nr 30, poz. 259),
- Rozporządzenie Ministra Kultury z 1 kwietnia 2004 r. w sprawie nagród za odkrycie lub znalezienie zabytków archeologicznych (Dz. U. z 2004 roku Nr 71, poz. 650),
- Rozporządzenie Ministra Kultury z dnia 9 kwietnia 2004 r. w sprawie organizacji wojewódzkich urzędów ochrony zabytków (Dz. U. z 2004 roku Nr 75, poz. 706),
- Rozporządzenie Rady Ministrów z dnia 27 kwietnia 2004 r. w sprawie Polskiego Komitetu Doradczego (Dz. U. z 2004 roku Nr 102, poz. 1066),
- Rozporządzenie Ministra Kultury z 10 maja 2004 r. w sprawie rzeczoznawców Ministra Kultury w zakresie opieki nad zabytkami (Dz.U. 2019 poz. 1811),
- Rozporządzenie Ministra Kultury z 25 sierpnia 2004 r. w sprawie organizacji i sposobu ochrony zabytków na wypadek konfliktu zbrojnego i sytuacji kryzysowych (Dz. U. z 2004 roku Nr 212. poz. 2153),
- Rozporządzenie Ministra Kultury i Dziedzictwa Narodowego z dnia 19 lipca 2019 r. w sprawie wzorów dokumentów oceny wskazującej czas powstania zabytku, wyceny zabytku oraz potwierdzenia wwozu zabytku na terytorium Rzeczypospolitej Polskiej (Dz.U. 2019 poz. 1470).
- Rozporządzenie Ministra Kultury i Dziedzictwa Narodowego z 18 kwietnia 2011 r. w sprawie wywozu zabytków za granicę (Dz. U. z 2011 roku Nr 89, poz. 510),
- Rozporządzenie Ministra Kultury i Dziedzictwa Narodowego z dnia 26 maja 2011 r. w sprawie prowadzenia rejestru zabytków, krajowej, wojewódzkiej i gminnej ewidencji zabytków oraz krajowego wykazu zabytków skradzionych lub wywiezionych za granicę niezgodnie z prawem (Dz.U. 2021 poz. 56),
- Rozporządzenie Ministra Kultury i Dziedzictwa Narodowego z dnia 2 sierpnia 2018 r. w sprawie prowadzenia prac konserwatorskich, prac restauratorskich i badań konserwatorskich przy zabytku wpisanym do rejestru zabytków albo na Listę Skarbów Dziedzictwa oraz robót budowlanych, badań architektonicznych i innych działań przy zabytku wpisanym do rejestru zabytków, a także badań archeologicznych i poszukiwań zabytków (Dz.U. 2021 poz. 81).

4. Uwarunkowania zewnętrzne ochrony dziedzictwa kulturowego

4.1. Strategiczne cele polityki państwa w zakresie ochrony zabytków i opieki nad zabytkami

Program Opieki nad Zabytkami dla Gminy Turawa na lata 2024-2027, jest spójny ze strategicznymi celami państwa w zakresie ochrony i opieki nad zabytkami. Cele te wymienione są w dokumentach poniżej:

Krajowy program ochrony zabytków i opieki nad zabytkami na lata 2023-2026 (Uchwała Rady Ministrów z dnia 1 grudnia 2023 r.)

Celem programu jest zapewnienia efektywnej ochrony i opieki nad zabytkami poprzez m.in. ochronę i zarządzanie zabytkami o wyjątkowej wartości, podnoszenie wiedzy o zasobach zabytkowych kraju, cyfryzację i podniesienie jakości prowadzonych postępowań administracyjnych czy zwiększenie zastosowania nowych technologii.

Najważniejsze cele programu:

Ochrona i zarządzanie zabytkami o wyjątkowej wartości poprzez m.in.:

- model i system wartościowania zabytków;
- plany zarządzania dla pomników historii;
- wsparcie procesu tworzenia planów ochrony parków kulturowych;
- system bezpieczeństwa zabytków;
- projektowanie konserwatorskie.

Cyfryzacja i podniesienie jakości prowadzenia postępowań administracyjnych poprzez m.in.:

- cyfryzację procesu inwestycyjno-budowlanego w zakresie ochrony zabytków;
- opracowanie i realizację programu szkoleń specjalistycznych dla pracowników wojewódzkich urzędów ochrony zabytków.

Zwiększenie zastosowania nowych technologii w ochronie zabytków poprzez m.in.:

- wdrożenie i rozwój programu wsparcia zarządzania dziedzictwem archeologicznym (AZP+);
- digitalizację i udostępnianie zasobu archiwalnego;
- rozwój portalu zabytek.pl.

Edukacja i podnoszenie świadomości społecznej wartości dziedzictwa kulturowego poprzez m.in.:

- włączenie edukacji ochrony zabytków do programów nauczania w szkołach;
- kampanie społeczno-edukacyjne dotyczące zagrożeń dla dziedzictwa kulturowego;
- wsparcie merytoryczne służb mundurowych oraz organów wymiaru sprawiedliwości w sprawach dotyczących przestępczości przeciwko zabytkom.

Wzmacnianie narzędzi ochrony zabytków wobec zmian klimatycznych poprzez m.in.:

- wsparcie procesu tworzenia gminnych programów opieki nad zabytkami;
- warsztaty konserwatorskie – praktyka prac konserwatorskich;
- wzmacnianie kompetencji zawodów rzemieślniczych;
- inwestycje w obiektach zabytkowych – szkolenia dla samorządów.

Koncepcja Przestrzennego Zagospodarowania Kraju 2030 (Uchwała Nr 239 Rady Ministrów z dnia 13 grudnia 2011 r.)

Znaczenie dokumentu w kontekście programu opieki nad zabytkami jest istotne, gdyż jednym z ustawowych celów programów opieki nad zabytkami jest włączenie problemów ochrony zabytków do systemu zadań strategicznych, wynikających z koncepcji przestrzennego zagospodarowania kraju.

Celem strategicznym jest efektywne wykorzystanie przestrzeni kraju i jej zróżnicowanych potencjałów rozwojowych do osiągnięcia: konkurencyjności, zwiększenia zatrudnienia i większej sprawności państwa oraz spójności społecznej, gospodarczej i przestrzennej w długim okresie.

Koncepcja kładzie nacisk na budowanie i utrzymywanie ładu przestrzennego, ponieważ decyduje on o warunkach życia obywateli, funkcjonowaniu gospodarki i pozwala wykorzystywać szanse rozwojowe. Dokument formułuje również zasady i działania służące zapobieganiu konfliktom w gospodarowaniu przestrzenią i zapewnieniu bezpieczeństwa. Uwzględnia także problematykę ochrony dziedzictwa kulturowego w systemie kształtowania prawidłowej polityki przestrzennej.

Jako cele polityki przestrzennej w aspekcie ochrony zabytków wskazano:

- ograniczenie presji urbanizacyjnej na obszary dziedzictwa przyrodniczego i kulturowego, poprzez rozwój narzędzi wspierania finansowego ochrony przyrody i krajobrazu;
- wprowadzenie systemu standardów zabudowy i zagospodarowania terenu na obszarach o niższym reżimie ochronnym;
- wprowadzenie narzędzi kompensacji utraconych korzyści ekonomicznych na terenach o wysokich restrykcjach konserwatorskich;
- wspieranie rewitalizacji zdegradowanych przestrzeni.

Strategia Rozwoju Kapitału Społecznego (współdziałanie, kultura, kreatywność) 2030 (Uchwała Nr 155 Rady Ministrów z dnia 27 października 2020 r.)

Strategia Rozwoju Kapitału Społecznego (współdziałanie, kultura, kreatywność) 2030 (SRKS) stanowi kontynuację i aktualizację przyjętej uchwałą nr 61 Rady Ministrów z dnia 26 marca 2013 r. Strategii Rozwoju Kapitału Społecznego 2020.

Diagnoza w zakresie objętym programowaniem strategicznym opiera się na trzech obszarach:

- obszar 1: współdziałanie – społeczeństwo obywatelskie,
- obszar 2: kultura – tożsamość i postawy obywatelskie,
- obszar 3: kreatywność – potencjał kulturowy i kreatywny.

W obszarze 2 kultura wskazano m.in. na zły stan zabytków oraz niewykorzystany potencjał szlaków kulturowych (tylko niespełna 1/3 obiektów zabytkowych figurujących w rejestrze krajowym nie wykazuje objawów zniszczenia). Jednocześnie wskazano także na rosnący potencjał muzeów w zakresie budowania kapitału społecznego, które zarówno w Polsce, jak i na świecie, odgrywają również coraz ważniejszą rolę w kształtowaniu świadomości historycznej i tożsamości narodowej.

Jako cel główny SRKS wskazała wzrost jakości życia społecznego i kulturalnego Polaków.

Cel główny SRKS realizowany będzie przez trzy cele szczegółowe:

- Cel szczegółowy 1. Zwiększenie zaangażowania obywateli w życie publiczne:
 - Usprawnienie mechanizmów wspierania i współpracy instytucji publicznych z obywatelami,
 - Rozwój i wzmacnianie zorganizowanych form aktywności obywatelskiej.
- Cel szczegółowy 2. Wzmacnianie roli kultury w budowaniu tożsamości i postaw obywatelskich:

- Tworzenie warunków oraz budowanie kompetencji dla wzmocnienia uczestnictwa w kulturze,
- Ochrona dziedzictwa kulturowego oraz gromadzenie i zachowywanie dóbr kultury,
- Digitalizacja, cyfrowa rekonstrukcja i udostępnianie dóbr kultury,
- Umacnianie tożsamości i postaw obywatelskich przez kulturę,
- Wzmocnianie promocji kultury polskiej za granicą.
- Cel szczegółowy 3. Zwiększenie wykorzystania potencjału kulturowego i kreatywnego dla rozwoju.
 - Wzrost udziału sektorów kreatywnych w rozwoju gospodarczym kraju,
 - Rozwój kompetencji zawodowych na potrzeby branż kreatywnych,
 - Wzmocnienie potencjału kreatywnego społeczeństwa.

4.2. Relacje gminnego programu opieki nad zabytkami z dokumentami wykonanymi na poziomie województwa i regionu

Program Opieki nad Zabytkami dla Gminy Turawa na lata 2024-2027 wykazuje spójność zarówno z programami o charakterze wojewódzkim i regionalnym, a w szczególności z następującymi programami strategicznymi i ich celami:

Plan zagospodarowania przestrzennego województwa opolskiego (Uchwała nr VI/54/2019 Sejmiku Województwa Opolskiego z dnia 24 kwietnia 2019 r.)

Plan zagospodarowania przestrzennego województwa opolskiego (PZPWO) jest podstawowym narzędziem prowadzenia polityki przestrzennej na poziomie regionu. Aktualne kierunki polityki przestrzennej w zakresie dziedzictwa kulturowego zostały ustalone w nowym, obowiązującym od 2019 r. PZPWO i obejmują:

- 1) zachowanie ciągłości dziedzictwa regionalnego,
- 2) umiejętne zarządzanie zasobami dziedzictwa kulturowego,
- 3) kształtowanie tożsamości regionalnej i budowanie klimatu społecznej akceptacji dla ochrony zasobów dziedzictwa kulturowego.

Dla realizacji tych kierunków wytypowano następujące zasady i działania je uzupełniające:

1. Poszanowanie dla wartości zasobu kulturowego struktur zurbanizowanych.
2. Podporządkowanie działań inwestycyjnych w historycznych terenach zurbanizowanych i ich otoczeniu, ochronie wartości zasobu i jego ekspozycji.
3. Harmonizowanie zabudowy i zagospodarowania w otoczeniu obiektów zachowanego dziedzictwa kulturowego z cechami architektoniczno-urbanistycznymi tych obiektów.
4. Porządkowanie zabytkowych struktur urbanistycznych i ruralistycznych (eliminowanie obiektów niezgodnych z charakterem obszaru zabytkowego).
5. Zwiększanie dostępności do zabytków dla mieszkańców, turystów i inwestorów.
6. Podnoszenie świadomości społecznej w sferze ochrony dziedzictwa kulturowego i dóbr kultury współczesnej.

Polityka opieki i ochrony nad zasobami dziedzictwa kulturowego i dóbr kultury współczesnej jest skierowana do obszarów o cennych walorach krajobrazu i dziedzictwa kulturowego oraz do dóbr kultury współczesnej, miast i miejscowości z cennymi układami urbanistycznymi, ruralistycznymi i zabytkami, oraz do pozostałych obszarów województwa.

Główne działania w obszarze ochrony dziedzictwa kulturowego winny skupić się na następujących kwestiach:

- kontynuacji rewitalizacji historycznych zespołów staromiejskich i układów wiejskich,
- odnowie zabytkowych zespołów wraz z adaptowaniem do nowych funkcji,
- rozwoju nowych form obszarowej ochrony krajobrazu kulturowego, w tym systemu pomników historii i parków kulturowych.

Program opieki nad zabytkami Województwa Opolskiego na lata 2020 – 2023 (Uchwała Nr XX/190/2020 Sejmiku Województwa Opolskiego z dnia 28 lipca 2020 r.)

Program zakłada realizację dwóch celów strategicznych:

CEL STRATEGICZNY I – SKUTECZNA OCHRONA I OPIEKA NAD REGIONALNYM DZIEDZICTWEM KULTUROWYM

CEL STRATEGICZNY II – ZASOBY DZIEDZICTWA KULTUROWEGO JAKO ŹRÓDŁO TOŻSAMOŚCI I WYZNACZANIA KIERUNKÓW ROZWOJU WOJEWÓDZTWA OPOLSKIEGO

Cele strategiczne dookreślają priorytety i kierunki działań. W ramach poszczególnych kierunków zaproponowano również realizację określonych zadań, powinny one być uwzględniane na etapie realizacji niniejszego Programu opieki.

CEL STRATEGICZNY I – SKUTECZNA OCHRONA I OPIEKA NAD REGIONALNYM DZIEDZICTWEM KULTUROWYM			
PRIORYTET 1	PRIORYTET 2	PRIORYTET 3	PRIORYTET 4
Utrzymanie i poprawa stanu zachowania regionalnego dziedzictwa kulturowego	Badanie, dokumentowanie i monitoring zasobów regionalnego dziedzictwa kulturowego	Ochrona krajobrazu regionu uwzględniającego wartości kulturowe i przyrodnicze	Profesjonalna i nowoczesna ochrona i zarządzanie zasobami dziedzictwa kulturowego
KIERUNKI:	KIERUNKI:	KIERUNKI:	KIERUNKI:
1 Zachowanie obiektów i zespołów zabytkowych i ich otoczenia w dobrym stanie technicznym i estetycznym	Weryfikacja i uzupełnienia rejestru zabytków oraz wojewódzkiej ewidencji zabytków	Wdrażanie narzędzi dedykowanych ochronie krajobrazu kulturowego	Zwiększanie aktywności samorządów w obszarze dziedzictwa kulturowego
2 Systemowe działania na rzecz zabytków stanowiący wyróżnik regionu oraz obiektów zagrożonych	Zwiększanie roli środowisk naukowych w działaniach związanych z ochroną dziedzictwa kulturowego	Realizacja świadomej ochrony krajobrazu kulturowego	Rozwój opieki instytucjonalnej nad dziedzictwem kulturowym
3 Działania na rzecz utrzymania tradycyjnej zabudowy oraz stosowania tradycyjnych materiałów i form architektonicznych	Monitorowanie stanu zachowania zabytków ruchomych województwa opolskiego	Integracja działań ochrony krajobrazu w obszarze dziedzictwa kulturowego i przyrodniczego	Wdrażanie nowoczesnych narzędzi ochrony zabytków
4	Opracowanie listy dóbr kultury współczesnej Opolszczyzny		
CEL STRATEGICZNY II – ZASOBY DZIEDZICTWA KULTUROWEGO JAKO ŹRÓDŁO TOŻSAMOŚCI I WYZNACZANIA KIERUNKÓW ROZWOJU WOJEWÓDZTWA OPOLSKIEGO			
PRIORYTET 1	PRIORYTET 2	PRIORYTET 3	PRIORYTET 4
Zachowanie wielokulturowości regionu oraz tożsamości lokalnej i regionalnej	Rozwijanie współpracy regionalnej i integracji w obszarze dziedzictwa kulturowego	Edukacja na rzecz aktywnej odpowiedzialności za dziedzictwo kulturowe	Świadome wykorzystywanie walorów dziedzictwa kulturowego w rozwoju regionu
KIERUNKI:	KIERUNKI:	KIERUNKI:	KIERUNKI:
1 Wzmacnianie znaczenia dziedzictwa niematerialnego	Rozwijanie współpracy regionalnej w obszarze dziedzictwa kulturowego	Zwiększanie aktywności społecznej w obszarze ochrony dziedzictwa kulturowego	Rozwój oferty spędzania czasu wolnego z oparciem o wartości krajobrazu kulturowego
2 Wspieranie działalności twórców ludowych i rzemieślników	Integracja osób i środowisk związanych z ochroną i opieką nad zabytkami	Opracowanie kompleksowej oferty edukacyjnej dotyczącej dziedzictwa kulturowego	Wspieranie inicjatyw związanych z tworzeniem lokalnych usług i produktów wykorzystujących zasoby materialne i niematerialne dziedzictwa
3 Popularyzacja wielokulturowego dziedzictwa Śląska Opolskiego			Tworzenie miejsc pracy związanych z dziedzictwem kulturowym

Strategia Rozwoju Województwa Opolskiego Opolskie 2030 (Uchwała Nr XXXIV/355/2021 Sejmiku Województwa Opolskiego z dnia 4 października 2021 roku)

Wizja województwa w perspektywie do 2030 roku brzmi następująco:

Opolskie w 2030 roku to region cenionej jakości życia wynikającej z unikalnego i uniwersalnego łączenia różnorodności: dynamiki i równowagi, nowoczesności i tradycji oraz otwartości i integracji

Cel operacyjny wykazujący spójność z przedmiotowym opracowaniem: CENIONA MARKA REGIONU

W ramach tego celu przewidziane są następujące kierunki działań:

- dbałość o zachowanie i rozwój dziedzictwa kulturowego (zintegrowane zarządzanie materialnym i niematerialnym dziedzictwem kulturowym; popularyzacja wiedzy o regionie i jego mieszkańcach pochodzących z różnych kręgów kulturowych: polskiego, niemieckiego, śląskiego, kresowego, czeskiego i romskiego; propagowanie i kultywowanie tradycji wyróżniających region oraz etosu pracy i solidności; upamiętnianie ważnych wydarzeń z historii regionu; promocja i rozwój dziedzictwa kulinarnego regionu; działania na rzecz zachowania i przystosowania zabytków do nowych funkcji użytkowych, w szczególności służących kulturze, turystyce, edukacji; wsparcie dla становienia parków kulturowych);
- budowa wizerunku Zielonego Opolskiego (promowanie: zielonych walorów i produktów regionu, wysokiej jakości życia w połączeniu z rosnącą świadomością ekologiczną mieszkańców, Opolskiego jako słów regionu, koncepcji inteligentnych wsi (tzw. smart villages); wsparcie wykorzystania car-sharingu, hulajnóg i rowerów);
- rozwój silnych produktów turystycznych (wsparcie działań służących tworzeniu nowych oraz wzmocnieniu już istniejących produktów turystycznych; wspieranie działań integrujących produkty turystyczne adresowane do konkretnych grup docelowych);
- nowoczesny marketing regionu (międzyinstytucjonalna współpraca na rzecz skutecznej promocji regionu; wzmocnienie zdolności instytucji i organizacji do wykorzystywania nowoczesnych narzędzi komunikacji; wspieranie działań zwiększających dostęp do informacji o regionie, wydarzeniach i jego walorach; promocja i rozwój innowacyjnych platform usługowych).

5. Uwarunkowania wewnętrzne ochrony dziedzictwa kulturowego

5.1. Relacje gminnego programu opieki nad zabytkami z dokumentami wykonanymi na poziomie gminy (analiza dokumentów programowych gminy Turawa)

Program Opieki nad Zabytkami dla Gminy Turawa na lata 2024-2027, jest zbieżny z dokumentami gminy o charakterze strategicznym i opracowaniami wyznaczającymi kierunki polityki przestrzennej gminy oraz zawierającymi ustalenia dotyczące ochrony środowiska przyrodniczego, opisanymi poniżej:

Studium Uwarunkowań i Kierunków Zagospodarowania Przestrzennego Gminy Turawa

Dokument stanowi załącznik do uchwały Nr XL/256/2010 Rady Gminy Turawa z dnia 5 listopada 2010 r. W Studium określono m.in. uwarunkowania wynikające ze stanu dziedzictwa kulturowego i zabytków oraz dóbr kultury współczesnej na terenie Gminy Turawa.

1. Strefą „A” – ścisłej ochrony konserwatorskiej objęto obszary w zasięgu obiektów o walorach zabytkowych, wpisanych do rejestru zabytków, szczególnie cenne w skali regionu ze względu na historyczne wartości kulturowe mające zasadnicze znaczenie dla struktury przestrzennej otoczenia. W odniesieniu do całej strefy winno się przestrzegać pierwszeństwa wymagań konserwatorskich nad wszelką prowadzoną działalnością inwestycyjną, gospodarczą i usługową. Na prace budowlane w otoczeniu obiektu zabytkowego wpisanego do rejestru zabytków należy uzyskać pozwolenie konserwatorskie.

2. Na terenie gminy Turawa należy objąć ochroną prawną, poprzez ustanowienie strefy „A” ścisłej ochrony konserwatorskiej, obszary wokół obiektów wpisanych do rejestru zabytków: Bierdzany - drewniany kościół parafialny p.w. św. Jadwigi oraz dawny zajazd murowano-drewniany przy ul. Opolskiej 15; Kotórz Wielki - kościół parafialny p.w. św. Michała Archanioła; Turawa – pałac, stajnia i wozownia oraz park w zespole pałacowym; Zakrzów Turawski - drewniany kościół filialny p.w. św. Piotra i Pawła (część I, rozdział 2 – Uwarunkowania kulturowe).

3. W strefie „A” w szczególności należy:

- chronić substancję istniejących obiektów historycznych przez wydanie zakazu ich rozbiórki, niszczenia oraz remontowania bez zgody właściwych organów służb konserwatorskich,
- ochraniać istniejący układ przestrzenny, tj. rozplanowanie dróg, ulic i placów wraz z ich nawierzchnią oraz rozmieszczenie i kształt zewnętrzny zabudowy,
- dostosować współczesne funkcje do wartości zabytkowych poszczególnych obiektów, przez nawiązanie do tradycji historycznej oraz wykluczenie wprowadzania uciążliwych funkcji,
- poddać renowacji cenne obiekty, które uległy zniszczeniu lub uszkodzeniu,
- usunąć lub przeobrazić obiekty dysharmonizujące wizualnie środowisko,
- dążyć do rekonstrukcji ważnych ze względów historycznych i przestrzennych nie istniejących obiektów,
- preferować współczesną działalność inwestycyjną i budowlaną ukierunkowaną na rewaloryzację strefy,
- dostosować nową zabudowę do historycznej kompozycji przestrzennej w zakresie sytuacji, bryły, podziałów architektonicznych, proporcji powierzchni muru i otworów oraz nawiązanie formami współczesnymi do lokalnej tradycji architektonicznej.

4. Strefa „B” zakłada pośrednią ochronę konserwatorską. Zostaje ona ustanowiona dla obszarów obejmujących czytelne, ale nie dominujące historyczne zagospodarowanie, charakterystyczne w skali lokalnej, częściowo wypełnionych oryginalną lub przekształconą zabudową historyczną z możliwymi ubytkami lub uzupełnieniami nową zabudową.

5. W celu zachowania ładu przestrzennego oraz ze względu na zachowane wartości kulturowo - przestrzenne na terenie gminy Turawa należy objąć ochroną prawną, poprzez ustanowienie strefy „B” ochrony historycznych układów przestrzennych, w tym układów ruralistycznych, obszary w miejscowościach:

- 1) Ligota Turawska – zespół zabudowy wsi kmiecej o układzie ulicowym, położony przy ul. Głównej,
- 2) Ligota Turawska (ul. Osiedle) - układ przestrzenny kolonizacyjnego osiedla rolniczego, pochodzącego z okresu międzywojennego, realizowanego dla ludności wysiedlonej ze wsi położonych na terenie zbiornika Turawskiego,
- 3) Zakrzów Turawski (ul. Kościelna) - układ przestrzenny kolonizacyjnej osady rolniczej o układzie rzędownym z okresu międzywojennego wraz z zabudową folwarku i kościołem,
- 4) Turawa – układ przestrzenny zespołu zabudowy folwarcznej z pałacem i parkiem krajobrazowym, z towarzyszącą im zabudową nadleśnictwa i robotników folwarcznych XIX w., usytuowany po północnej stronie folwarku,

- 5) Bierdzany – układ zabudowy rolnej wsi kmiecej wraz ze stawem i towarzyszącą mu zielenią parkową i kościołem drewnianym,
- 6) Osowiec – układ osiedla fabrycznego (ul. Lipowa) wraz z zabudową mieszkaniową wielorodzinną i jednorodziną oraz zabudową administracyjno – socjalną zakładów metalowych z towarzyszącym układem zieleni,
- 7) Osowiec – osiedle bloków przedwojennych w układzie podkowy przy ul. Dworcowej,
- 8) Kotórz Mały – układ zespołu zabudowy rolno – robotniczej, o układzie ulicowym poszerzonym w środkowej części o dolinę cieków wodnych, pochodzący z końca XIX i pocz. XX w., położony wzdłuż ul. Zielonej,
6. Celami ochrony w strefie „B” jest utrzymanie wybranych elementów istniejących oraz częściowe ograniczenie swobody kształtowania elementów nowych, a w szczególności: – utrzymanie zasadniczego układu ulic i placów, – utrzymanie historycznej zasady podziału na siedliska (podział parcelacyjny, gęstość zabudowy), – utrzymanie istniejącej zabudowy o wartości historycznej, – utrzymanie historycznej kompozycji z dostosowaniem elementów nowych do kompozycji istniejącej, (sytuowanie obiektów kubaturowych, linie zabudowy, gabaryty i wysokości budynków, nachylenie połączy dachowych i ich pokrycie), – zachowanie kompozycji zbiorników wód powierzchniowych i układów zieleni wraz z koniecznością uzupełniania ubytków i kontrolą dosadzeń, – nawiązanie w nowej zabudowie do zasad historycznej kompozycji zespołu i typu zabudowy.
7. Strefą „K” – ochrony krajobrazu kulturowego obejmuje się obszar krajobrazu związany integralnie z zespołem zabytkowym, znajdującym się w jego otoczeniu lub obszar o charakterystycznym wyglądzie, ukształtowany w wyniku działalności człowieka. Działania konserwatorskie w strefie „K” obejmują restauracje zabytkowych elementów krajobrazu urządzonego, ochronę krajobrazu naturalnego przestrzennie związanego z historycznym założeniem, ochronę form i sposobu użytkowania terenów takich jak: rozłogi pól, układ dróg, miedz, zadrzewień śródpolnych, alei, szpalerów, grobli, stawów, przebiegu cieków wodnych z zaleceniem utrzymania wykształconego sposobu parcelacji gruntów i formy użytkowania.
8. Przepisami prawa miejscowego wyznaczono strefę „K” – ochrony krajobrazu kulturowego obejmującą zespół zabudowy osiedla przemysłowego we wsi Osowiec oraz zespół pałacowo - parkowy w Turawie. Ze względu na istniejące wartości krajobrazu przyrodniczego i kulturowego ustanawia się strefę „K” również dla terenów otwartych oraz zabudowanych, obejmujących rejon wsi Ligota i Zakrzów Turawski oraz wsi Turawa.

Zgodnie ze zmianami w ustawie o planowaniu i zagospodarowaniu przestrzennym, które weszły w życie 24 września 2023 r., studium uwarunkowań i kierunków zagospodarowania przestrzennego Gminy Turawa obowiązuje do końca 2025 r. Zastąpi go plan ogólny.

Miejscowe plany zagospodarowania przestrzennego

Miejscowe plany zagospodarowania przestrzennego mają wymierny wpływ na sposób kształtowania i zagospodarowania przestrzeni, są bowiem podstawowym instrumentem wdrażania polityki przestrzennej ujętej w Studium. Wymierną korzyścią posiadania aktualnych planów miejscowych jest możliwość szybkiego wystąpienia o pozwolenie budowlane i realizacji inwestycji, a w konsekwencji zatrzymanie inwestora w gminie.

Obowiązujące miejscowe plany zagospodarowania przestrzennego obejmują obszar gminy Turawa o łącznej powierzchni rzeczywistej równej 3804,28 ha, a wskaźnik pokrycia obszaru wynosi 22,11%.

W gminie Turawa obowiązuje 18 miejscowych planów zagospodarowania przestrzennego w tym:

- 4 planów w trybie ustawy z dnia 7 lipca 1994 r. o zagospodarowaniu przestrzennym,
- 14 planów w trybie obowiązującej obecnie ustawy z dnia 27 marca 2003 r. o planowaniu i zagospodarowaniu przestrzennym obejmujących miejscowości: Zawada w tym tereny usług publicznych i komercyjnych ze zmianą (przy C.H. Turawa Park), Kotórz Mały, Kotórz Wielki, Osowiec i Węgry z dwoma zmianami, Osowiec-Trzęsina, Turawa ze zmianą i obrzeża Jezior Turawskich oraz w niewielkiej części Bierdzany i Turawa Marszałki.

Miejscowości Rzędów, Kadłub Turawski, Ligota Turawska, Zakrzów Turawski oraz Bierdzany nie są objęte miejscowym planem zagospodarowania przestrzennego. Obowiązujące na terenie gminy miejscowe plany zagospodarowania przestrzennego to:

- Miejscowy plan zagospodarowania przestrzennego małej elektrowni wodnej Osowiec – Węgry, uchwalony uchwałą Rady Gminy Turawa Nr XX/214/2000 z dnia 29.09.2000 r.
- Miejscowy plan zagospodarowania przestrzennego terenu budownictwa jednorodzinnego we wsi Zawada, uchwalony uchwałą Rady Gminy Turawa Nr XXIV/271/2001 z dnia 20.04.2001 r.
- Miejscowy plan zagospodarowania przestrzennego wsi Osowiec w części obejmującej przysiółek Trzęsina, uchwalony uchwałą Rady Gminy Turawa Nr XII/120/2003 z dnia 05.12.2003 r.
- Miejscowy plan zagospodarowania przestrzennego dla terenu Usług Publicznych i Komercyjnych wsi Zawada Gmina Turawa, uchwalony uchwałą Rady Gminy Turawa Nr XXIV/236/2005 z dnia 25.11.2005 r.
- Miejscowy plan zagospodarowania przestrzennego wsi Osowiec i Węgry, uchwalony uchwałą Rady Gminy Turawa Nr V/32/2007 z dnia 09.03.2007 r.
- Miejscowy plan zagospodarowania przestrzennego części obszaru wsi Bierdzany, uchwalony uchwałą Rady Gminy Turawa Nr XXI/143/2008 z dnia 18.12.2008 r.
- Miejscowy plan zagospodarowania przestrzennego Gminy Turawa, obejmujący obrzeża Jezior Turawskich, uchwalony uchwałą Rady Gminy Turawa Nr XXVII/166/2009 z dnia 05.06.2009 r.
- Zmiana miejscowego planu zagospodarowania przestrzennego dla terenu usług publicznych i komercyjnych wsi Zawada Gmina Turawa, uchwalonego uchwałą Nr XXIV/236/2005 Rady Gminy Turawa z dnia 25.11.2005 r., uchwalona uchwałą Rady Gminy Turawa Nr VIII/36/2011 z dnia 25.08.2011 r.
- MPZP wsi Osowiec i Węgry w części obszaru wsi Osowiec oznaczonego jako teren zabudowy usług i produkcji, uchwalony uchwałą Rady Gminy Turawa Nr IX/44/2011 z dnia 15.09.2011 r.
- Miejscowy plan zagospodarowania przestrzennego dla części obszaru wsi Zawada (Z1), uchwalony uchwałą Rady Gminy Turawa Nr XVII/107/2012 z dnia 26.07.2012 r.
- Miejscowy plan zagospodarowania przestrzennego wsi Osowiec i Węgry w części obszaru wsi Osowiec, uchwalony uchwałą Rady Gminy Turawa Nr XVIII/112/2012 z dnia 27.09.2012 r.
- Miejscowy plan zagospodarowania przestrzennego dla części obszaru wsi Zawada (Z2), uchwalony uchwałą Rady Gminy Turawa Nr XX/125/2012 z dnia 07.12.2012 r.
- Miejscowy plan zagospodarowania przestrzennego dla części obszaru wsi Zawada (Z3), uchwalony uchwałą Rady Gminy Turawa Nr XXII/138/2013 z dnia 07.02.2013 r.
- Miejscowy plan zagospodarowania przestrzennego wsi Kotórz Wielki, uchwalony uchwałą Rady Gminy Turawa Nr XXXI/189/2014 z dnia 31.01.2014 r.
- Miejscowy plan zagospodarowania przestrzennego obszaru administracyjnego wsi Kotórz Mały i części miejscowości Węgry przy ulicy Węgierskiej, uchwalony uchwałą Rady Gminy Turawa Nr XXXVI/224/2014 z dnia 09.10.2014 r.

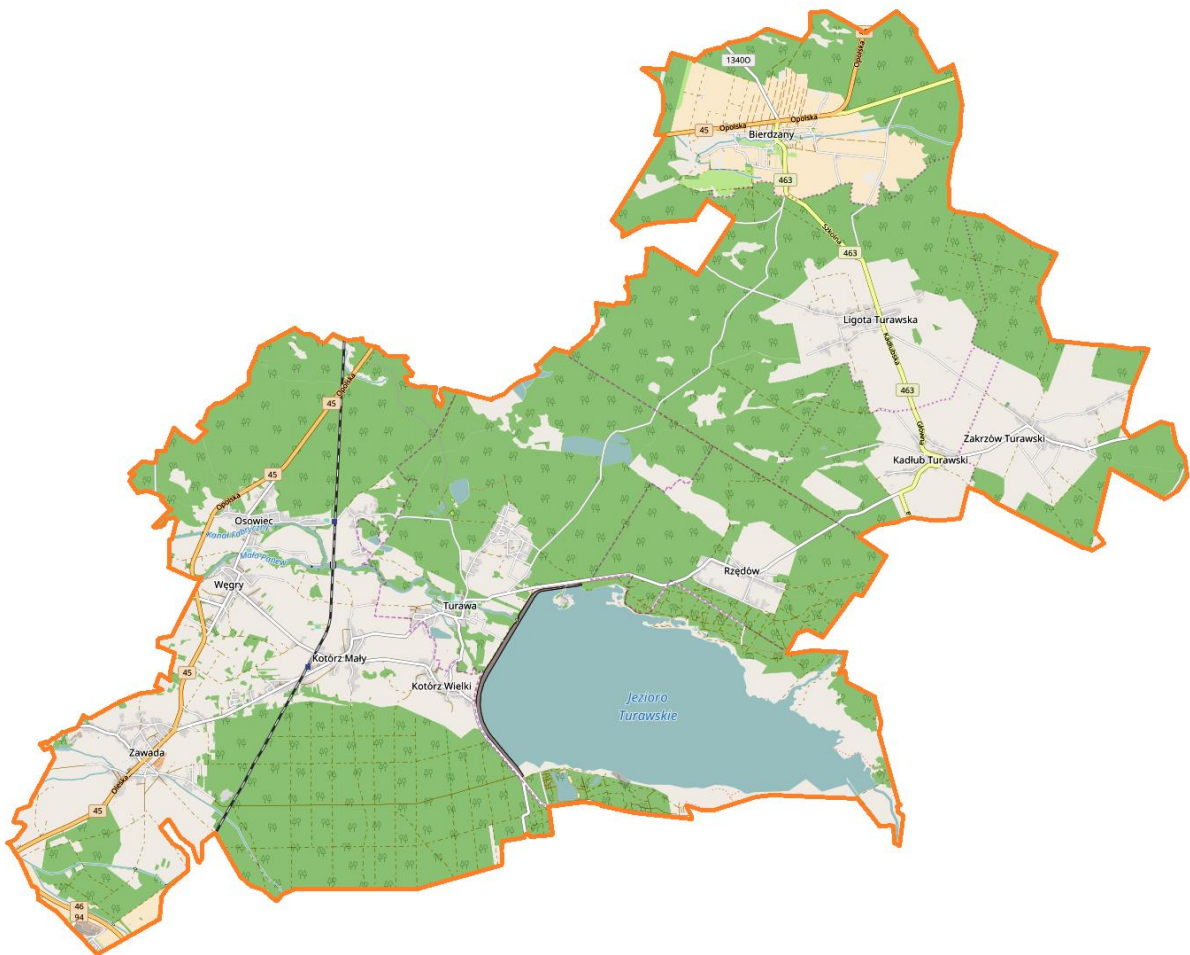
- Miejscowy plan zagospodarowania przestrzennego południowej części obszaru wsi Turawa, uchwalony uchwałą Rady Gminy Turawa Nr IX/34/19 z dnia 16.07.2019 r.
- Zmiana miejscowego planu zagospodarowania przestrzennego południowej części obszaru wsi Turawa uchwalonego Uchwałą Nr IX/34/19 Rady Gminy Turawa z dnia 16 lipca 2019 r., uchwalona uchwałą Rady Gminy Turawa Nr XXXVII/247/2021 z dnia 20.12.2021 r.

5.2. Charakterystyka zasobów i analiza stanu dziedzictwa i krajobrazu kulturowego gminy

5.2.1. Charakterystyka Gminy Turawa

Gmina Turawa położona jest w środkowo-wschodniej części województwa, w bezpośrednim sąsiedztwie miasta Opola i stanowi część Powiatu Opolskiego. Zajmuje 171 km² powierzchni, liczy 11 wsi, które łącznie zamieszkuje ok. 9,5 tys. mieszkańców. Siedzibą gminy od 1945 jest Turawa.

Graniczy z gminami: Chrzęstowice, Lasowice Wielkie, Łubniany, Opole, Ozimek i Zębowice.



Rysunek 1. Mapa gminy Turawa.

Zasoby przyrodnicze i obszary chronione

Obszar Gminy Turawa należy do dorzecza Odry i odznacza się dobrze rozwiniętą siecią wód powierzchniowych. Głównym ciekim odwadniającym jest Mała Panew, prawobrzeżny dopływ Odry. W latach trzydziestych XX wieku tereny leśne regionu turawskiego wzbogacono o wybudowane zbiorniki wodne.

W dolnym brzegu Malej Panwi wybudowano zaporę o wysokości 13 m i sztuczny zbiornik wodny o pojemności 108 mln m³. W ten oto sposób powstało Jezioro Duże. Do jego budowy użyto miejscowe surowce tj. ił i żwir. Powstałe w ten sposób wyrobiska utworzyły kolejne zbiorniki: Jezioro Średnie, Jezioro Male i Jezioro Srebrne. Wody zajmują przeszło 12% powierzchni gminy, a Turawa i jej okoliczne wsie stały się rejonem turystyczno wypoczynkowym.

Ponad połowę powierzchni gminy zajmują lasy należące do Obszaru Chronionego Krajobrazu Lasów Stobrawsko-Turawskich.

Jezioro Duże wchodzi w skład ostoi przyrody NATURA 2000. Ze względu na znaczne zróżnicowanie siedlisk, akwen ten obfituje w interesujące zbiorowiska roślinne, a także w chronione oraz rzadkie gatunki roślin i zwierząt.

5.2.2. Zarys historii obszaru Gminy

Turawa

Turawę we wczesnym okresie nazywano Byczyną (od byk). Później zmieniono nazwę na Turawę (od tur-byk). Najprawdopodobniej od tych właśnie wyrazów pochodzi jej nazwa. Jest to uzasadnione tym bardziej, że prowadzono tu na szeroką skalę hodowlę bydła. Pierwsze dokumenty katastralne z lat 1504, 1521 i 1526 wymieniają dwie miejscowości o nazwie Kuchary - miejsca prowadzenia hodowli bydła. Dokument z 1552 roku wskazuje właściciela Kuchar - Jerzego von Koenigsfelda. W kolejnym zapisie z 1562 r. pojawia się Turawa. Zanim jednak stała się samodzielną miejscowością upłynęło prawie dwieście lat. Stało się to dopiero w XVIII wieku, w okresie kiedy dobrami turawskimi władał Loewenkron oraz rodzina Gaszynów. W wieku XVI Turawa należała do Kotorza Wielkiego. A do 1596 r. jej właścicielką była Katarzyna Kokorz von Kamnetz. Majątek odziedziczyła jej wnuczka Katarzyna Sedlnitzky von Choltitz, która wyszła za mąż za barona Andrzeja Kochtitzkiego. W 1629 roku Katarzyna Kochtitzky z domu Sedlnitzky sprzedała Turawę Janowi von Dubrawka z Lassowitz Skórkowa. W roku 1638 kompleks dóbr turawskich nabył baron Mikołaj von Blankowsky. Kolejnym właścicielem Turawy, od roku 1650, był Jan Blankowsky i jego syn Bogusław Ernest szambelan cesarski. W kwietniu 1712 roku syn Bogusława Ernesta, Franciszek Karol von Blankowsky sprzedał dobra Marcinowi Scholtzowi von Loewenkronowi panu na Wieszowej, Kunard i Niwodzie. Rozpoczął on budowę pałacu. W tym czasie w Turawie obok młyna było jedynie sześć budynków zamieszkałych przez służbę. W marcu 1706 roku mieszczański ród Scholtza został wyniesiony do czeskiego stanu szlacheckiego, zyskując prawa do herbu i nazwiska Scholtz von Loewenkron. W herbie miał pędzącego konia, a w klejnocie czarne skrzydło. Ten bogaty, górnośląski szlachcic rozbudował wieś, a w ostatnich latach swojego życia zbudował w Turawie swoją siedzibę, tj. południowe skrzydło obecnej budowli. Zmarł 23 lutego 1731 r. w Turawie, mając 72 lata. Dobra Marcina przejął po nim nieletni syn Antoni. Jako młody chłopak uczęszczał do gimnazjum jezuitów, a następnie ukończył studia prawnicze. Nie wiadomo jednak na jakim uniwersytecie ani też kiedy uzyskał tytuł radcy sprawiedliwości. W roku 1746 ożenił się z Anną Barbarą von Garnier - córką Piotra Garniera z Lublińca. Z sześciorga ich dzieci zmarły wszystkie z różnych przyczyn, w bardzo młodym wieku. Sam Antoni von

Loewenkron zmarł w 1759 roku mając zaledwie 44 lata i nie pozostawił po sobie żadnych spadkobierców. W swym krótkim życiu zdążył jednak dobudować w 1751 r. do rozpoczętego przez ojca Marcina pałacu, kaplicę w kształcie wieży, wyposażoną w zegar i dzwon. Wdowa Anna Barbara von Loewenkron w roku 1760 wyszła po raz drugi za mąż za hrabiego Franciszka von Gaschin z Żyrowej. Już w rok później, bo 1761 r., do istniejącego budynku pałacowego dobudowano od północy jedno skrzydło wraz z bramą wjazdową, a na piętrze trzy pokoje. W roku 1804, w wieku 78 lat, zmarła hrabina Anna Barbara. Na mocy dokumentu z 1794 roku zatwierdzonego 7 kwietnia 1804 roku dobra turawskie przeszły w ręce krewnych zmarłej i pierwszym właścicielem dóbr majoralnych został syn brata Anny Barbary - Franciszek Xawery von Garnier. Po jego śmierci majorat turawski liczył 33 791 mórg. Od 1838 r. włościami turawskimi władał jego syn Franciszek Serafin, który w sierpniu 1841 r. otrzymał tytuł hrabiowski. Ów tytuł przechodził na kolejnych właścicieli Turawy. Turawa liczyła wtedy 581 mieszkańców, z których 14 zajmowało się rzemiosłem. Posiadała szkołę katolicką z nauczycielem i pomocnikiem, nadleśnictwo, młyn wodny, cegielnię, dwa piece hutnicze, staw rybny, lasy obfitujące w dziczyznę. Szóstym i ostatnim zarazem właścicielem majoratu z rodziny Garnierów był hrabia Hubertus. Urodził się w 1874. Zmarł w 1952 r. w Unstawössen w Bawarii. Był deputowanym do parlamentu pruskiego. Był także jednym z nielicznych z rodziny Garnierów, który postarał się o dalszą rozbudowę zamku. Dołączył bowiem do nowego skrzydła zamkowego, wybudowanego wcześniej przez Karola, jeszcze jedno. Zapewne chodziło tu o połączenie obu skrzydeł łącznikiem. Prócz tego pozostawił całkowicie przebudowane i odnowione wnętrza zamku. Grobowiec rodziny Garnierów został zbudowany pod koniec XIX wieku. Kaplica była jednym z piękniejszych obiektów sakralnych na terenie Turawy. W części podziemnej znajdowały się trumny, sama zaś kaplica pełniła funkcję kościoła. Pochówki odbywały się także na niewielkim cmentarzu otaczającym kaplicę. Po roku 1945 obiekt był systematycznie dewastowany. Barbarzyńskie zachowania osób otwierających grobowiec, zmusiły ówczesne władze powiatowe w Opolu do jego wyburzenia. Likwidacja kaplicy i cmentarza nastąpiła w latach sześćdziesiątych.

Bierdzany

Najwcześniejsze zapisy o wsi pochodzą z 1279 r. Należy jednak przypuszczać, że wieś powstała dużo wcześniej. Nazwa miejscowości ulegała zmianom: Bierdzan, Bircan, Berdzan, Burzany, Bierczana, Burdzan, Burkardsdor by ostatecznie w roku 1945 powrócić do nazwy Bierdzany. W XVII wieku w Bierdzanach znajdował się młyn wodny, tartak, gorzelnia, leśniczówka, dwa folwarki i szkoła. Pierwszą drewnianą kaplicę wybudowano w Bierdzanach w roku 1410. Przyjmuje się iż stojący do dziś, drewniany kościół, ze swoim niezwykłym bogactwem ikonograficznym i artystycznym wykonanych dzieł, powstał w 1711 roku. Jest to data wryta na jego podmurówce. Odkrycie w kościele starszych malowideł, w latach osiemdziesiątych naszego stulecia, pozwoliło zweryfikować tę datę i uznać ją za rok rozbudowy świątyni. Szczególne zasługi na tym polu dzięki hojności i wyczuciu artystycznemu miała rodzina von Loewenkron, a zwłaszcza Anna Justyna będąca w latach 1746-1754 właścicielką wsi. Główny zrąb budowli pochodzi prawdopodobnie z XVI stulecia. Trzeba jednak zaznaczyć, że tradycja historyczna kościoła i ustne przekazy mówią o początkach sięgających XIII wieku.

Kotorz Mały

Pierwsza wzmianka o Kotorzu Małym wystąpiła w roku 1295.

Miał on trzech właścicieli: Domano, Stanico i Jacoba Cocus'a. Miejscowość lokowana była na prawie polskim. W roku 1689 wieś liczyła 19 kmieci. W 1723 zanotowano wzmiankę o sołtysie, 20 kmieciach, 14 zagrodnikach i chałupnikach. W pierwszej połowie XIX wieku we wsi znajdował się młyn wodny i było sześciu rzemieślników. Do Kotorza Małego należał również przysiółek Ogon, gdzie znajdowała się

karczma i dwóch chałupników. W 1925 roku wieś zamieszkiwało 826 osób w tym 60% utrzymywało się z rolnictwa.

Kotorz Wielki

Przymiotnik "Wielki" znany jest już od 1300 roku. W 1309 r. Kotorz Wielki należał do Andrzeja z Kotorza, później do Bolka z Kotorza. W początkach XVIII wieku w wiosce był sołtys, 19 zagrodników i chałupników oraz 9 kmieci. W roku 1840 Kotorz Wielki zamieszkiwało 385 osób. W tym czasie wioska posiadała kościół, szkołę katolicką, szpital, olejarnię i 3 rzemieślników. W 1783 wieś liczyła 326 mieszkańców, trzy folwarki, z których jeden nazywał się Turawa - rezydencja pana feudalnego. Obecny kościół to prawdopodobnie trzecia z kolei świątynia na terenie Kotorza Wielkiego. Pierwszy kościół wg przekazów ustnych zlokalizowany był w okolicy gdzie obecnie jest jezioro. Drugi stał w miejscu dzisiejszej kaplicy grobowcowej, która jest pozostałością prezbiterium. Obecny kościół powstał za sprawą Franciszka i Anny Barbary von Gaschin. Wzniesiony został w 1782 roku. Jego konsekracji dokonał biskup wrocławski Emanuel Schymowski. W siedemdziesiąt lat później przeprowadzono remont wieży, a w 1855 r. dokonano zmian pokrycia dachu z gontu na dachówkę łupkową.

Kadłub Turawski

Wzmianka o wsi występuje w 1295 r. w dokumencie biskupa Jana III w Wrocławiu. Ponownie pojawia się w urbarzu w roku 1534, jako Skadłub. Natomiast w wieku XVIII Kadłub przyjął nazwę Turawski, która przetrwała w tej formie do czasów obecnych. Wydarzeniem godnym odnotowania w Kadłubie Turawskim był przemarsz wojsk napoleońskich, który odbył się bardzo spokojnie. Z wdzięczności za to mieszkańcy zachowali groby żołnierzy francuskich, a miejsce to zwane "kierchówkiem" upamiętnili kaplicą stojącą do dnia dzisiejszego na rozwidleniu dróg ul. Opolskiej i Leśnej. Historia istnienia kościoła w Kadłubie Turawskim sięga drugiej połowy XIX wieku. Wiadomo, że w roku 1863 kościół już istniał. Urządzono go w zakupionym przez najbogatszego gospodarza Simona Panica spichlerzu z myślą przekształcenia go na kaplicę. Kościół w swym wystroju był bardzo prymitywny, ale spełniał podstawowe potrzeby religijne. Msze jednak odbywały się rzadko, często bez kapłana. Pierwszy pogrzeb odbył się w Kadłubie Turawskim w roku 1918, a w roku następnym udzielono w nim pierwszego ślubu. Wcześniej bo do roku 1679 Kadłub podlegał parafii w Kotorzu Wielkim. Tam też wierni uczęszczali do kościoła płacąc daninę od kmieci w wysokości 10 czeskich i po 2 grajcary. Natomiast od 1687 roku wieś należała już do parafii w Ligocie. Istnienie szkoły w Kadłubie Turawskim datuje się od roku 1870. Początkowo mieściła się w małym, parterowym budynku. W latach 1911-1912 dokonano pierwszej rozbudowy, natomiast w roku 1928 nadano szkole jej obecny wygląd.

Ligota Turawska

Nazwa "Ligota" wywodzi się od słów "Lhota", "Lichota", "Lgota". W brzmieniu niemieckim była to "Ellguth" lub "Ellgot". Prawdopodobnie ma ona swój związek z określeniem: licha, słaba ziemia. Pierwsza wzmianka pochodzi z 1463 r. kiedy to hrabia Adam Bies - w czwartek przed św. Jakubem, w obecności księcia Mikołaja z Opola sprzedał wsie: Kotorz Wielki, Kotorz Mały, Kadłub z Ligotą za 422 marki Annie Schilhagen von Otmuth. Kolejnymi właścicielami Ligoty byli: Jan Kunowic, Waclaw Srbacz, Krzysztof Sparchowic, Katarzyna Kokorz, Katarzyna Siednicka, Jan Dubrawka, Mikołaj Blankowsky i Anna Barbara von Gaszyn. W pierwszej połowie XVIII wieku Ligotę zamieszkiwało 19 chłopów, 3 chłopów posiadających jedynie jednołanowe gospodarstwa, 7 pracowników najemnych w ogrodnictwie, 5 ogrodników i kilku posiadaczy owiec. Wieś zamieszkiwało 37 rodzin. W drugiej połowie XIX wieku Ligota posiadała folwark, kościół katolicki i szkołę. Zamieszkiwało ją 23 chłopów, 10 zagrodników i 6 chałupników. Dalszy rozwój Ligoty Turawskiej związany był z budową jeziora turawskiego. Przesiedlono wówczas na teren Ligoty

mieszkańców wiosek, znajdujących się na terenie zalewowym. Mieszkańcy Ligoty Turawskiej w zamierzczłych czasach należeli do parafii w Kotorzu Wielkim. Konsekracja własnego kościoła nastąpiła 27 listopada 1629 roku. Aktu tego dokonał Johannes Balthasar - sufragan wrocławski. Kościół spłonął w wyniku podpalenia w 1945 r. Od roku 1813 Ligota stała się samodzielną jednostką, jednak nadal podlegającą proboszczowi w Kotorzu Wielkim. Jako parafia usamodzielniała się w roku 1891. Obecny kościół konsekrowano 19 lipca 1936 r. Pierwsze informacje o istnieniu szkoły w Ligocie sięgają końca XVII wieku. Była to wówczas jednoklasowa szkoła przykościelna. Kolejny budynek z dwoma izbami lekcyjnymi pojawił się w drugiej połowie XVIII wieku. Natomiast obiekt funkcjonujący do dzisiaj zbudowano w pierwszych latach dwudziestego stulecia.

Osowiec

Powstanie wioski - osiedla wiąże się z powstaniem Fabryki Wyrobów Metalowych, istniejącej do dziś. Dnia 17 czerwca 1785 roku król pruski Fryderyk Wielki wydał przywilej kupcom wrocławskim zezwalający na wybudowanie fabryki w Osowcu, na prawym brzegu Małej Panwi. Jeszcze pod koniec XVIII wieku uruchomiono: produkcję stali surowej, wyrobów kutych i prasowanych z blachy oraz oczyszczalnię stali surowej. Asortyment produkowanych wyrobów był bardzo szeroki i obejmował m.in. łopaty, szpadle, lemieszki, kosy, motyki, kopaczki, widły, sierpy, młotki, kilofy, grabie, piły, siekiery, topory, pilniki, kielnie murarskie, akcesoria kolejowe, dusze do żelazek i łopatki węglowe. Fabryka produkowała znaczne ilości narzędzi rolniczych, gospodarczych i przemysłowych, podobnie jak obecnie. Na terenie wsi Osowiec istnienie szkoły odnotowano już w 1790 roku. Była to szkoła ewangelicka dla dzieci rodzin przybyłych z głębi Niemiec w związku z budową fabryki. W roku 1819 miejscowość zamieszkiwały 203 osoby, a w 1830 było tu 16 domów i 236 mieszkańców. Oprócz fabryki był młyn wodny, gorzelnia, cegielnia oraz szkoła ewangelicka.

Rzędów

Rzędów powstał za sprawą hrabiny Gaszyny na terenie dawnego folwarku Rzencowa. W latach 1760-1772 nastąpił podział majątku folwarcznego. Hrabina wskazała nową miejscowość dopiero w 1785 r. Rzędów w tym czasie liczył 20 domów i 99 "dusz", w tym 12 rzemieślników, 2 krawców, powroźnik, kowal, tkacz, bednarz, stolarz, szewc, cieśla, gonczarz, strycharz i kołodziej. W 1840 roku wieś liczyła 224 mieszkańców. W roku 1865 wymienionych jest 20 kolonistów, 3 zagrodników, 5 chałupników. W tym czasie istniała już szkoła podstawowa.

Węgry

Pierwsza wzmianka o wsi Wangri pochodzi z 17.11.1295 r. Przez wiele stuleci Węgry były w posiadaniu książęcym. W pierwszej połowie XVII wieku wieś liczyła 16 kmieci, 11 zagrodników i chałupników. Przeszło wiek później, w roku 1830 w Węgrach były 74 domy, 444 mieszkańców, 90 prywatnych domów mieszkalnych, 5 budynków przemysłowych i 68 budynków gospodarczych. Węgry wraz z miejscowościami Osowiec, Kolanowice i Trzęsina należały niegdyś do parafii Kotorz Wielki, ale znaczne odległości zrodziły wśród ich mieszkańców myśl o budowie własnego kościoła. Już w 1810 roku mieszkańcy Węgrów czynili starania aby pozyskać drewniany kościół Ojców Franciszkanów pw. św. Barbary z Opola. Bardziej jednak zapobiegliwi okazali się mieszkańcy Kolanowic i im przypadł on w udziale. Do budowy dzisiejszej świątyni przystąpiono dopiero w roku 1935. W październiku 1939 r. obiekt został oddany i poświęcony przez arcybiskupa Adolfa Karola Bertrama z Wrocławia. Znajdujący się w Węgrach przy ul. Opolskiej pomnik ma szczególny wygląd. Otóż składa się on z dwóch kaplic, z muru łącznika oraz centralnie stojącego krzyża. W 1837 r. postawiono krzyż i wybudowano lewostronną kaplicę z figurą św. Urbana - patrona wsi. W latach 1936-1937, a zatem sto lat później dobudowano drugą kaplicę

Najświętszej Marii Panny oraz mur łącznikowy. W każdej z wymienionych kaplic zawieszono dzwon, z tym jednak, że jeden z nich w okresie II wojny światowej zdjęto i przetopiono. Tablice pamiątkowe ufundowano w 1937 i 1993 roku, umieszczając na nich nazwiska osób, poległych i zaginionych, z terenu wsi Węgry, w pierwszej i drugiej wojnie światowej. Pierwszy budynek szkolny w Węgrach wybudowano w 1879 r. Taka data widnieje na jego kolumnie. W okresie międzywojennym wzniesiono nowy obiekt szkolny z czterema klasami, w których młodzież miała możliwość ukończenia ośmiu oddziałów szkoły podstawowej. Należy wspomnieć również o moście na rzece Mała Panew, który należy do najpiękniejszych obiektów architektonicznych na terenie gminy. Został zbudowany w 1903 roku w oparciu o dokumentację i koncepcję włoską. Przetrwiał okres dwóch wojen światowych i do dziś spełnia swoją funkcję.

Zakrzów Turawski

Pierwsza notatka o Zakrzowie Turawskim pojawiła się w roku 1593. W roku 1644 Zakrzów Turawski należał do Zębownic. Właścicielami byli Klemens Niesłowski oraz Wacław Paczyński. Odkupili oni ziemię od wolnego chłopca Walentego Brysia. W 1679 roku Zakrzów należał do pana Blankowskiego. W XVII wieś posiadała własny młyn i kaplicę, której data powstania nie jest znana. Pod koniec XVIII wieku wieś liczyła 6 kmieci, 10 chałupników i 16 zagrodników. Drewniany kościół, istniejący do dziś, a stanowiący jeden z dwóch na terenie gminy, klejnot architektury sakralnej, wybudowano w roku 1754. Potwierdza to odlew umieszczony po prawej stronie wieży kościelnej, na którym znajduje się data budowy obiektu. Ciekawostką stanowi ustna legenda mówiąca o lokalizacji kościoła. Otóż zakupione i zwiezione drewno na budowę kościoła składowane między Ligotą Turawską, a Zakrzowem Turawskim, w ciągu nocy zmieniło miejsce położenia, kościół zatem wybudowano tam gdzie "nieznane siły" ulokowały ów materiał budowlany. Od wielu już lat ten drewniany kościół nie pełni funkcji domu bożego. Po wybudowaniu nowej świątyni, bardziej dostosowanej do współczesnych potrzeb, jest tylko cennym zabytkiem na szlaku kościołów drewnianych, od Leśnicy do Olesna. Szkołę w Zakrzowie Turawskim wybudowano dopiero w roku 1847, wcześniej dzieci z tej miejscowości uczyły się w Biestrzynie. W budynku szkolnym znajdowało się mieszkanie dla kierownika szkoły oraz jedna klasa dla uczniów. Z biegiem lat szkołę rozbudowano tak, że w okresie międzywojennym były już cztery przestronne klasy, w których uczyło się w pewnych okresach nawet 160 uczniów. Już wtedy dzieci na ogół kończyły osiem oddziałów szkoły podstawowej.

Zawada

Rozwój urbanistyczny i ludnościowy Zawady przypadł na pierwsze lata naszego stulecia. W roku 1921 liczyła ona 547 mieszkańców, cztery lata później - 851, w 1939 roku liczba mieszkańców zwiększyła się do 1209 osób. Wraz ze wzrostem liczby mieszkańców zwiększała się ilość zabudowań. Odnotowano, że w roku 1925 było ich 132.

5.2.3. Krajobraz kulturowy

Środowisko kulturowe Gminy determinowane jest występowaniem na jej terenie zabytków architektury, założeń parkowych oraz wartości niematerialnych, do których zaliczyć można krajobraz oraz kulturę ludową. Warto podkreślić, że zachowane zasoby dziedzictwa kulturowego Gminy stanowią wartości podlegające ochronie prawnej i pozwalają tym samym na wyodrębnienie obszarów o istotnych walorach środowiska kulturowego. Ochrona dóbr kultury materialnej i niematerialnej jest celem polityki przestrzennej, a kształtowanie środowiska kulturowego wpływa na rozwój pozostałych dziedzin regionu, takich, jak: turystyka, rekreacja czy osadnictwo.

Układy przestrzenne

W chwili powstania wszystkie wsie gminy Turawa były małych rozmiarów i liczyły do 20 kmieci i zagrodników. Rozwój przestrzenny osad był nierównomierny, wiele z nich nie przeszło jednorazowej regulacji, charakterystycznej dla wsi lokowanych. Do dziś w niektórych osadach zachowały się wcześniejsze, genetyczne układy przestrzenne (Kotórz Wielki, Węgry, Rzędów, Zakrzów Turawski, Bierdzany). Na terenie gminy występują 3 podstawowe genetyczne układy przestrzenne: ulicówka (Bierdzany, Kadłub Turawski, Kotórz Mały, Kotórz Wielki, Ligota Turawska), rzędówka (Rzędów, Zakrzów Turawski). Nierzadko tworzą one bardziej skomplikowane układy, np. wieś wielodrożna (Węgry), czy ulicówka z folwarkiem (Turawa) lub osada fabryczna (Osowiec). Dużą wartość kulturowo – historyczną mają ukształtowane w okresie średniowiecza genetyczne oraz później powstałe układy i elementy przestrzenne wsi, wraz z historyczną siecią dróg oraz zachowaną zabytkową zabudową.

Wartościowe układy ruralistyczne zachowały się na obszarach wsi Ligota Turawska oraz Zakrzów Turawski, wartości kulturowe tych wsi wyrażają się ilością i jakością zachowanych obiektów zabytkowych oraz układów przestrzennych. Ligota Turawska to unikalny układ przestrzenny kolonizacyjnego osiedla rolniczego, pochodzącego z okresu międzywojennego (tj. z okresu budowy zbiornika Turawskiego) oraz zespołu zabudowy wsi kmiecej, położonego przy ul. Głównej. Natomiast Zakrzów Turawski stanowi unikalny układ przestrzenny kolonizacyjnej osady rolniczej z okresu międzywojennego wraz z zabudową folwarku i kościołem.

Układ przestrzenny Ligoty Turawskiej wpisany został do wojewódzkiej ewidencji zabytków.

Układy przestrzenne wartościowe ze względu na walory historyczne i krajobrazowe występują na terenach wsi: Bierdzany – zabudowa rolna wsi kmiecej wraz ze stawem i towarzyszącą mu zielenią parkową i drewnianym kościołem; Turawa – zespół pałacowo-parkowy wraz z zabudową folwarku, towarzyszącą mu zabudową robotników folwarcznych; Osowiec – zespół osiedla fabrycznego z towarzyszącym mu układem zieleni.

Architektura sakralna

Kościół pw. św. Jadwigi w Bierdzanach

Pierwsze wzmianki o bierdzańskim kościele pochodzą z początku XV w., kiedy to nosił on wezwanie św. Walentego. Obecny kościół wzniesiony został, zgodnie z datą wyrytą na podmurowaniu i na jednej z belek południowego ramienia transeptu, w 1711 roku. Na przestrzeni trzech stuleci kościół był kilkakrotnie odnawiany i remontowany (1930, 1951 i w latach 70. i 80. XX w.).

Kościół jest drewniany o konstrukcji zrębowej z wieżą o konstrukcji słupowej. Jest to świątynia orientowana, zbudowana na rzucie krzyża z krótkim, trójbocznie zakończonym prezbiterium i czworoboczną wieżą od zachodu. Po obu stronach pn. ramienia transeptu znajduje się zakrystia z lożą na piętrze i przybudówka. Korpus kościoła nakryty jest dachem siodłowym z wieloboczną połącią nad prezbiterium i dachami o nieco niższej kalenicy nad ramionami transeptu. Na skrzyżowaniu znajduje się sześcioboczna wieżyczka na sygnaturkę. Wieża kościoła, o ścianach zwężających się ku górze, rozdzielona jest na trzy kondygnacje, z których górną stanowi kwadratowa izbica. Pierwotne zwieńczenie wieży stanowił dach namiotowy, który



Fotografia 1. Widok na kościół pw. św. Jadwigi w Bierdzanach.

podczas prac w 1930 r. został rozebrany. Obecnie nakryta jest ona hełmem baniastym z latarnią. Otwory okienne mają różny kształt; od zamkniętych łukiem odcinkowym, poprzez okrągłe, prostokątne i szczelinowe w wieży. Wokół, na poziomie I kondygnacji, kościół otoczony jest wysuniętym przed lico okapem, nawiązującym swą formą do mocno zredukowanych sobót.

Stan zachowania dobry. Oczyszczenia wymaga pokrycie dachowe kościoła.

Obiekt objęty ochroną poprzez wpis do rejestru zabytków.

Kościół Matki Bożej Różańcowej w Kadłubie Turawskim

Kościół w Kadłubie Turawskim istniał już w 1863. Pierwszy odpust odprawiono w świątyni w 1932. W czasie II wojny światowej obiekt nie doznał .zniszczeń. Około 1966 kaplica była już stanowczo zbyt mała na potrzeby lokalnej społeczności. Proboszcz Jerzy Obst podjął inicjatywę rozbudowy i w 1967 wystąpił do władz z wnioskiem o stosowne zezwolenie na rozbudowę kościoła o 3-4 metry. Odpowiedź na ten wniosek nie została nigdy udzielona. W maju 1967 grupa mężczyzn ze wsi postanowiła nielegalnie dobudować nową część kościoła. Jeszcze w tym samym miesiącu wykopano rowy fundamentowe o wymiarach 5 na 6 metrów. Budowa środkami gospodarczymi trwała pięć dni i nie spotkała się z reakcją władz. Rozbudowana świątynia nadal była za mała, w związku z czym postanowiono ponowić nielegalną rozbudowę kościoła. Budowa ruszyła we wrześniu 1967.



Fotografia 2. Widok na Kościół Matki Bożej Różańcowej w Kadłubie Turawskim

Świątynię rozbudowano o kolejne 80 m² (8 na 10 metrów) i zakrytą. Tym razem budowę przerwały władze budowlane z Opolą, które (wraz z milicją) zaplombowały budynek w stanie surowym. Sprawę ostatecznie umorzono, a poświęcenia ukończonego kościoła dokonał 12 października 1969 biskup Wacław Wycisk. W 1986 podwyższono wieżę o 4 metry oraz zmieniono jej pokrycie na miedziane. W Hucie Mała panew odlano dzwony, które poświęcił biskup Jan Bagiński.

Stan zachowania dobry.

Obiekt objęty ochroną poprzez wpis do wojewódzkiej ewidencji zabytków.

Kościół pw. św. Michała w Kotorzu Wielkim

Kościół w Kotorzu Wielkim został zbudowany w latach 1782–1784. Fundatorami świątyni byli ówcześni właściciele miejscowości, Franciszek i Anna Barbara von Gaschin. Konsekracji dokonał 6 lipca 1800 roku, biskup E. Schimonsky. W latach 1948, 1965 prowadzone prace renowacyjne.

Jest to budowla jednonawowa, orientowana bez wyraźnie wyodrębnionego prezbiterium oraz wysoką na 31 metrów wieżą, wbudowaną w korpus nawy od strony zachodniej. Wnętrze ma charakter późnobarokowy, nieco zmienione XIX wieku. Przy południowej nawie usytuowana jest, pochodząca z 1908 roku neorenesansowa ambona.

Stan zachowania dobry.

Obiekt objęty ochroną poprzez wpis do rejestru zabytków.



Fotografia 3. Widok na Kościół pw. św. Michała w Kotorzu Wielkim.



Fotografia 4. Widok na Kościół pw. św. Józefa Robotnika w Węgrach.

Kościół pw. św. Józefa Robotnika w Węgrach

Kościół został wybudowany w latach 1930–1939. Jego konsekracja miała miejsce w 1939 roku, a dokonał jej ks. kardynał Adolf Bertram.

Jest to budowla jednonawowa, orientowana bez wyraźnie wyodrębnionego prezbiterium oraz wysoką wieżą, wbudowaną w korpus nawy od strony zachodniej z cebulastym hełmem.

Stan zachowania dobry.

Obiekt objęty ochroną poprzez wpis do rejestru zabytków.

Kościół filialny pw. Piotra i Pawła w Zakrzowie Turawskim

Został on wybudowany w 1759 r. Data wzniesienia budynku upamiętniona wyrytym napisem na belce tęczowej.

Świątynia o konstrukcji zrębowej z prostokątną nawą i wyodrębnionym prezbiterium posiada kwadratową wieżę, zwieńczoną cebulastym hełmem, pokrytym gontem. Wokół kościoła znajdują się niskie podcienia tzw. soboty, charakterystyczne dla kościołów drewnianych na Śląsku, Morawach i w Małopolsce.

Stan zachowania dobry. Oczyszczenia wymaga



Fotografia 5. Widok na Kościół filialny pw. Piotra i Pawła w Zakrzowie Turawskim.

pokrycie dachowe kościoła.

Obiekt objęty ochroną poprzez wpis do rejestru zabytków.



Fotografia 6. Widok na Kościół pw. św. Katarzyny Aleksandryjskiej w Ligocie Turawskiej.

Kościół pw. św. Katarzyny Aleksandryjskiej w Ligocie Turawskiej

Kościół w Ligocie Turawskiej został wzniesiony w 1936 roku, jego konsekracji dokonał 19 lipca 1936 roku, kardynał Adolf Bertram. Świątynia zbudowana została w formie prostej, murowanej trójnawowej bazyliki. Nawiązuje do architektury romańskiej. Zdobí ją wysoka, kwadratowa wieża zwieńczona cebulastym hełmem.

Stan zachowania dobry.

Obiekt objęty ochroną poprzez wpis do wojewódzkiej ewidencji zabytków.

Założenia pałacowo - parkowe

Pałac w Turawie

Martin Scholz von Loewenckron w 1730 roku rozpoczął budowę obecnego pałacu w Turawie według planów opolskiego architekta Adama Tentscherta. Budowa kolejnych skrzydeł pałacu była kontynuowana przez syna pierwszego właściciela, Józefa von Loewenkrona, który w 1751 roku zbudował kaplicę z wieżą zakończoną hełmem gontowym i z dzwonem. Kolejna rozbudowa miała miejsce w 1761 roku – zbudowano skrzydło od północy, oraz bramę wjazdową. W 1847 roku Karl hrabia von Garnier przeprowadza kolejną rozbudowę i remont nieco zaniedbanego już pałacu. W 1937 roku rodzina von Garnier przekazała pałac na sierociniec. Po II wojnie światowej, w 1949 roku, pałac oddano na siedzibę Domowi Dziecka w Turawie. Po pożarze budynku Urzędu Gminy do czasu budowy nowego budynku, w pałacu mieścił się Urząd Gminy Turawa. W latach 1964–1965 barokowy pałac z neorokokową dekoracją został przebudowany na potrzeby wychowanków Domu Dziecka.

Pałac barokowy z neorokokową dekoracją. Budynek piętrowy wzniesiony na planie nieregularnego prostokąta. Pierwotnie fasada pałacu była krótka, siedmioosiowa, zwrócona na wsch., o osi podkreślonej dwukondygnacyjną wystawką ujętą parą wolut. Od płd. dobudowana kaplica na rzucie prostokąta z trójbocznym zamknięciem, z wieżą zakończoną barokowym hełmem gontowym i z dzwonem. Od płn. nowe skrzydło - pawilon połączony ze starym pałacem łącznikiem z bramą przejazdową w parterze i przejściem na piętrze. Fasada nowej części i łącznika została ujednolicona, co utworzyło elewację czternastoosiową, zakończoną wieżą od płd. W czasie ostatniej przebudowy fasada została dodatkowo wzbogacona o neobarokowe wystawki, wzorowane na już istniejącej.. Wtedy też zaaranżowano wnętrza w duchu neobaroku.

Stan zachowania zły. Obiekt objęty ochroną poprzez wpis do rejestru zabytków.



Fotografia 7. Widok na pałac w Turawie.

Wokół pałacu w Turawie zlokalizowany jest park z przełomu XVIII i XIX w. Układ zieleni dostosowany jest do panującego stylu krajobrazowego założeń parkowych z XIX w. Główna aleja biegnie od pałacu na wchód. Dominują w nim typowe gatunki drzew, takie jak dęby, jesiony wyniosłe, kasztanowce i lipy. Na uwagę zasługują rosnące tu pomniki przyrody: dąb szypułkowy o obw. w pierśnicy 350cm, dwa jesiony o obw. 300 i 505cm oraz lipa drobnolistna o obw. 450cm. Obecnie granicach parku zlokalizowane są także budynki współczesne.

Kapliczki, figury i krzyże przydrożne

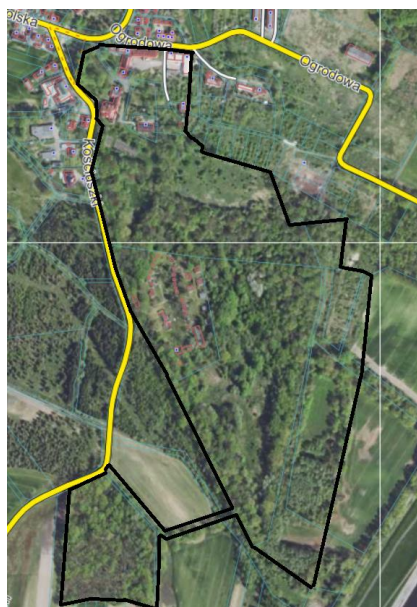
Wznoszenie kapliczek, figur i krzyży przy drogach lub w przydomowych ogródkach jest zwyczajem bardzo starym i szeroko praktykowanym. Na terenie gminy Turawa spotykamy

różnorodne obiekty w tej grupie zabytków.

Kapliczki, figury i krzyże przydrożne z reguły ogradzane są dekoracyjnymi płotkami oraz obsadzone roślinnością niską, nie tylko identyfikują mieszkańców pod względem wyznaniowym, ale stanowią też malowniczy akcent w miejscowym krajobrazie.

Wśród kapliczek zlokalizowanych na terenie gminy przeważają kapliczki kubaturowe. Kapliczki oraz krzyże przydrożne zlokalizowane są we wszystkich miejscowościach gminy.

Charakterystycznym elementem krajobrazu gminy Turawa są kapliczki – dzwonnice zlokalizowane w kilku miejscowościach.



Rysunek 2. Wyznaczone granice parku w Turawie.



Fotografia 8. Kapliczki dzwonnice w Zawadzie (od lewej) i Turawie (od prawej).

Zabudowa mieszkalna

Zabudowa mieszkalna w Ligocie Turawskiej

Obejmuje budynki mieszkalne z lat 1936-1938 wybudowane dla rolników przesiedlonych z terenu obecnego Jeziora Turawskiego w latach 1938-1940.

Budynki na planie prostokąta, murowane, z wykorzystaniem muru pruskiego w szczytach, jednokondygnacyjny, z poddaszem, kryty stromym dachem dwuspadowym. Pokrycie dachowe – dachówka ceramiczna.



Fotografia 9. Budynki mieszkalne przy ul. Osiedle 4 i 5 w Ligocie Turawskiej.

Stan zachowania obiektów osiedla oceniono jako dobry.

Budynki są objęte ochroną poprzez wpis do wojewódzkiej ewidencji zabytków.

Zabudowa mieszkalna w Zakrzowie Turawskim

Obejmuje budynki mieszkalne z lat 1936-1938 wybudowane dla rolników przesiedlonych z terenu obecnego Jeziora Turawskiego w latach 1938-1940.

To głównie budynki na planie prostokąta, murowane, z wykorzystaniem muru pruskiego w szczytach, jednokondygnacyjne, z poddaszem, kryte stromym dachem dwuspadowym. Pokrycie dachowe – dachówka ceramiczna. Do części obiektów przylegają budynki gospodarcze.



Fotografia 10. Widok na budynek mieszkalny i gospodarczy przy ul. Kościelnej 8 w Zakrzowie Turawskim. Stan zachowania obiektów osiedla oceniono jako dobry.

Budynki są objęte ochroną poprzez wpis do wojewódzkiej ewidencji zabytków.

Zabytki techniki

Budynek stacyjny PKP w Kotorzu Małym

Istnieje od 1888 r. kiedy uruchomiono linię kolejową Opole-Kluczbork. Budynek złożony z kilku przylegających brył. Dworzec murowany z cegły czerwonej, główna bryła dwukondygnacyjna, kryta dachem dwuspadowym. Pokrycie dachowe z papy. Częściowo zachowana drewniana stolarka okienna. Główny otwór drzwiowy zaślepiony. Detal w elewacji w postaci gzymsów.

Stan zachowania dostateczny.

Obiekt objęty ochroną poprzez wpis do wojewódzkiej ewidencji zabytków.



Fotografia 11. Widok na Budynek stacyjny PKP w Kotorzu Małym.

Budynek dworca PKP w Osowcu

Budynek z około 1890 r. Budynek złożony z trzech przylegających brył, środkowa dwukondygnacyjna, boczne jednokondygnacyjne, kryte dachami dwuspadowymi. Pokrycie dachowe wtórne. Obiekt murowany z cegły czerwonej. Częściowo zachowana historyczna stolarka okienna.

Stan zachowania dostateczny. Budynek w trakcie prac renowacyjnych.

Obiekt objęty ochroną poprzez wpis do wojewódzkiej ewidencji zabytków.



Fotografia 12. Widok na Budynek dworca PKP w Osowcu.

Dawna cegielnia w Ligocie Turawskiej

Cegielnia w Ligocie Turawskiej została zbudowana na początku lat 30. XX w. przez Piotra Śliwę. Początkowo glinę pozyskiwano z wybiezyska odległego ok. 200 m na zach. Następnie korzystano ze złóż gliny w bezpośrednim sąsiedztwie cegielni (po wsch. stronie zabudowań). Od lat 60. XX w. glinę wydobywano ok. 300 m na północ od cegielni, a jej transport do maszynowni odbywał się na specjalnie skonstruowanej platformie mieszczącej 3 wagoniki, ciągniętej przez traktor. Glinę nad maszynownię dostarczano wagonikami wciąganyymi wprost z wybiezyska po pochylni (tory na usypanym wale ziemnym). Do cięcia cegieł uformowanych w prasie używano początkowo ucinacza ręcznego, w późniejszym okresie mechanicznego. Cegły po uformowaniu układano ręcznie na półkach w nieogrzewanych suszarniach polowych. Produkcja w cegielni wymagała dużego nakładu pracy ręcznej (załadunek i wyładunek zarówno suszarń, jak i pieca). Pierwotnie do napędu maszyn stosowano silnik parowy, później spalinowy, zastąpiony po 1945 r. elektrycznym. Piec kręgowy 10 - komorowy (z wtórną dobudówką po stronie północnej, będącą składowiskiem miazgi węglowej), mieścił 40 tys. cegieł. Specyfiką pracy w tym zakładzie było formowanie i suszenie cegieł od wiosny do jesieni i dopiero wówczas (jesienią) rozpalenie pieca. Ogień okrążał piec zazwyczaj trójrotnie, co dawało wydajność 120 tys. cegieł w jednym sezonie. W asortymencie cegielni znajdowały się: cegły pełne, cegły dziurawki, pustaki stropowe Ackermana. Produkcji cegły zaprzestano w 1986 r.



Fotografia 13. Widok na dawną cegielnię w Ligocie Turawskiej.

Piec kręgowy wzniesiony na planie wydłużonego prostokąta o bokach: 23,60 X 9,00 m. Piec wzniesiony z cegły pełnej, wykładka kanału ogniowego z cegły szamotowej. Mury obwodowe pieca zwięzają się ku górze. Maszynownia to budynek w północno-wschodnim narożniku zespołu cegielni. Silnie zniszczony, jednokondygnacyjny, niepodpiwniczony. Suszarnie to drewniane wiaty wsparte na murowanych słupach. Suszarnie zachowane w niewielkim stopniu.

Stan zachowania zły.

Młyn wodny w Turawie

Młyn zbudowany około 1910 r.

Budynek młyna zbudowany na planie prostokąta, murowany, dwukondygnacyjny, z poddaszem, kryty dachem dwuspadowym, wydłużonym od strony południowej. Pokrycie dachowe z blachy. W połaci dachu lukarny dwuosiowa lukarna. Od strony południowej przybudówka przylegająca bezpośrednio do budynku. Obiekt tynkowany. W fasadzie pierwszej kondygnacji zachowane drewniane okiennice. Stan zachowania dobry.



Fotografia 14. Widok na Młyn wodny w Turawie.

Obiekt objęty ochroną poprzez wpis do wojewódzkiej ewidencji zabytków.

Mosty, przepusty drogowe

Na terenie gminy Turawa znajduje się kilka interesujących mostów i przepustów drogowych ujętych w wojewódzkiej ewidencji zabytków. Do wyróżniających się zaliczyć można most drogowy nad Małą Panwią w ciągu drogi Zawada – Turawa. Most zbudowany w 1903 r. jest o konstrukcji monolitycznej, sklepionej, typowej dla wielu budowanych na początku XX wieku mostów śląskich. Nawiązując do obowiązujących wówczas tendencji i stylów architektonicznych, wykonano go w duchu historyzmu. Lekką, betonową konstrukcję ukryto pod kamienną okładziną, która przydawała mu monumentalności i solidności.

Most drogowy, stały, dwuprzęsłowy, jednojezdniowy, o konstrukcji sklepionej. Łuki symetryczne, ukształtowane w linii parabolicznej. Konstrukcja wsparta na dwóch masywnych, prostokątnych przyczółkach, z filarem rzeczny, umiejscowionym w korycie rzeki, objętym od strony wody górnej ostrołuczną izbicą. Płyta mostowa w formie wydłużonego prostokąta, z symetrycznymi po obu stronach jezdni chodnikami dla pieszych. Wykonano je z prefabrykowanych płyt betonowych, a krawężniki z granitu; nawierzchnia jezdni - asfaltowa. Konstrukcja łuków i sklepień wykonana z betonu (prawdopodobnie niezbrojonego),



Fotografia 15. Widok na most drogowy w Turawie.

ściany czołowe licowane okładziną kamienną o wątku regularnym, nadłuczka rustykalne. W granitowym zworniku wyryto datę 1903. Filar rzeczny jest murowany z cegły, z oblicowaniem kamiennym, wtórnie otynkowany, z powtórzeniem w tynku motywu boniowania. Nad przyczółkami oraz filarem znajdują się balustrady kamienne, między którymi rozpięto ażurową balustradę wykonaną z kątowników stalowych, tworzą one prostokątne ramy, wypełnione ukośnym krzyżem. W osi filara, pod kamienną balustradą, znajduje się plastyczny, wyrobiony z ciosów kamienia, motyw półkolistej niszy. Pod wysuniętą płytą chodnikową widoczny jest rząd kamiennych konsolk. Podłuczce ustroju nośnego mostu posiada uwidocznioną fakturę betonu. Od strony górnej wody, po zewnętrznej stronie balustrady prowadzone są media obce w postaci wiązki rur stalowych opartych na dodanych stalowych wspornikach.

Stan zachowania obiektu dostateczny. Lokalne pęknięcia w ścianach bocznych przęseł; na spodzie łuków liczne ługowania soli; widoczna korozja balustrad.

5.2.4. Zabytki o najważniejszym znaczeniu dla gminy

Do zabytków o najwyższym znaczeniu dla gminy Turawa zaliczyć można m.in.:

- Drewniane kościoły pw. św. Jadwigi w Bierdzanach oraz filialny pw. Piotra i Pawła w Zakrzowie Turawskim - znajdujące się na Szlaku Drewnianego Budownictwa Sakralnego, który prowadzi przez miejscowości Opolszczyzny, w których znajdują się drewniane kościoły z XVII i XVIII wieku,
- Pałac w Turawie pochodzący z XVIII wieku wraz z parkiem wyróżniający się w lokalnym krajobrazie miejscowości,
- Układ przestrzenny wsi Ligota Turawska - unikalny układ przestrzenny kolonizacyjnego osiedla (tzw. „Siedlung”) gospodarstw typu frankońskiego, dla rolników przesiedlonych w latach 1938–1940 z terenu obecnego Jeziora Turawskiego,
- Osiedla domów mieszkalnych i gospodarczych w Zakrzowie Turawskim i Ligocie Turawskiej zbudowane dla mieszkańców przesiedlonych z terenu obecnego Jeziora Turawskiego wyróżniające się dekoracją elewacji i materiałami budowlanymi,
- Kapliczki przydrożne, w tym kapliczki dzwonnice wzbogacające lokalny krajobraz wszystkich miejscowości gminy Turawa.

5.2.5. Zestawienie obiektów z terenu gminy wpisanych do Rejestru Zabytków Województwa Opolskiego

Na terenie gminy Turawa znajduje się 8 obiektów, wpisane do rejestru zabytków województwa opolskiego. Zostały przedstawione w poniższej tabeli.

Tabela 1. Wykaz obiektów ujętych w rejestrze zabytków województwa opolskiego na terenie gminy Turawa.

Lp.	Miejscowość	Obiekt	Nr rejestru	Data wpisu
1.	Bierdzany	Kościół pw. św. Jadwigi	103/54	28.05.1954
2.	Bierdzany	Dawny zajazd, ob. dom, ul. Opolska 15	2172/87	11.09.1987
3.	Kotórz Wielki	Kościół pw. św. Michała Archanioła	631/59	13.11.1959
4.	Turawa	Pałac	194/56	12.04.1956
5.	Turawa	Budynek gospodarczy, stajnia i wozownia	1957/72	18.03.1972
6.	Turawa	Park	109/84	12.06.1984
7.	Węgry	Kościół pw. św. Józefa Robotnika	156/2011	04.03.2011
8.	Zakrzów Turawski	Kościół pw. śś. Piotra i Pawła	58/53	26.11.1953

Zakres i formy ochrony oraz opieki nad zabytkami rejestrowymi przez ich właścicieli i użytkowników reguluje przede wszystkim ustawa o ochronie zabytków i opiece nad zabytkami z dnia 23 lipca 2003 r. (Dz.U. 2022 poz. 840 z późn. zm.) oraz akty wykonawcze do ustawy, w tym m.in. rozporządzenie Ministra

Kultury i Dziedzictwa Narodowego z dnia 27 lipca 2011 r. w sprawie prowadzenia prac konserwatorskich, prac restauratorskich, robót budowlanych, badań konserwatorskich, badań architektonicznych i innych działań przy zabytku wpisanym do rejestru zabytków oraz badań archeologicznych.

Obowiązek zgodnego z przepisami użytkownika i zarządzania obiektem zabytkowym spoczywa na jego właścicielu lub posiadaczu. Opieka nad zabytkiem sprawowana przez jego właściciela lub posiadacza polega, w szczególności, na zapewnieniu warunków:

- 1) naukowego badania i dokumentowania zabytku;
- 2) prowadzenia prac konserwatorskich, restauratorskich i robót budowlanych przy zabytku;
- 3) zabezpieczenia i utrzymania zabytku oraz jego otoczenia w jak najlepszym stanie;
- 4) korzystania z zabytku w sposób zapewniający trwałe zachowanie jego wartości
- 5) popularyzowania i upowszechniania wiedzy o zabytku oraz jego znaczeniu dla historii i kultury.

Niezależnie od w/w obowiązków użytkownik zabytku jest zobowiązany zawiadomić służby konserwatorskie o:

- 1) uszkodzeniu, zniszczeniu, zaginięciu lub kradzieży zabytku, niezwłocznie po powzięciu wiadomości o wystąpieniu zdarzenia;
- 2) zagrożeniu dla zabytku, niezwłocznie po powzięciu wiadomości o wystąpieniu zagrożenia;
- 3) zmianie miejsca przechowania zabytku ruchomego w terminie miesiąca od dnia nastąpienia tej zmiany;
- 4) zmianach dotyczących stanu prawnego zabytku, nie później niż w terminie miesiąca od dnia ich wystąpienia lub powzięcia o nich wiadomości.

Zgodnie z zapisami ustawy o ochronie zabytków, pozwolenia konserwatorskiego wymaga:

- prowadzenie prac konserwatorskich, restauratorskich lub robót budowlanych przy zabytku wpisanym do rejestru;
- wykonywanie robót budowlanych w otoczeniu zabytku;
- prowadzenie badań konserwatorskich zabytku wpisanego do rejestru;
- prowadzenie badań architektonicznych zabytku wpisanego do rejestru;
- prowadzenie badań archeologicznych;
- przemieszczanie zabytku nieruchomego wpisanego do rejestru;
- trwałe przeniesienie zabytku ruchomego wpisanego do rejestru, z naruszeniem ustalonego tradycją wystroju wnętrza, w którym zabytek ten się znajduje;
- dokonywanie podziału zabytku nieruchomego wpisanego do rejestru;
- zmiana przeznaczenia zabytku wpisanego do rejestru lub sposobu korzystania z tego zabytku;
- umieszczanie na zabytku wpisanym do rejestru urządzeń technicznych, tablic, reklam oraz napisów,
- podejmowanie innych działań, które mogłyby prowadzić do naruszenia substancji lub zmiany wyglądu zabytku wpisanego do rejestru;
- poszukiwanie ukrytych lub porzuconych zabytków ruchomych, w tym zabytków archeologicznych, przy użyciu wszelkiego rodzaju urządzeń elektronicznych i technicznych oraz sprzętu do nurkowania.

Właściciel lub posiadacz zabytku może wystąpić do właściwego konserwatora zabytków o wydanie w formie pisemnej zaleceń konserwatorskich, pomocnych w przygotowaniu dokumentacji projektowej czy sformułowaniu zakresu planowanych prac. Zalecenia konserwatorskie mają na celu określenie sposobu korzystania z zabytku, jego zabezpieczenia i wykonania prac konserwatorskich, a także określenie zakresu dopuszczalnych zmian, które mogą być wprowadzone w tym zabytku.

5.2.6. Zestawienie obiektów z terenu Gminy Turawa wpisanych do Gminnej Ewidencji Zabytków

Ewidencja zabytków, w brzmieniu w/w Ustawy z dnia 23 lipca 2003 r. o ochronie zabytków i opiece nad zabytkami (Dz.U. 2022 poz. 840 ze zm.), art. 21, jest podstawą dla sporządzania programów opieki nad zabytkami przez województwa, powiaty i gminy.

Ewidencja zabytków jest uporządkowanym zbiorem opracowań, wykonywanym wg jednorodnych wzorców, stanowiącym podstawowe informacje o obiektach zabytkowych. Krajową ewidencję zabytków w formie zbioru kart ewidencyjnych zabytków znajdujących się w wojewódzkich ewidencjach zabytków prowadzi Generalny Konserwator Zabytków. Wojewódzką ewidencję zabytków w formie kart ewidencyjnych zabytków znajdujących się na terenie województwa prowadzi wojewódzki konserwator zabytków. Wójt (burmistrz, prezydent miasta) prowadzi gminną ewidencję zabytków w formie zbioru kart adresowych zabytków nieruchomych z terenu gminy.

Na dzień opracowania dokumentu w GEZ znajduje się 140 obiektów nieruchomych w tym głównie obiekty:

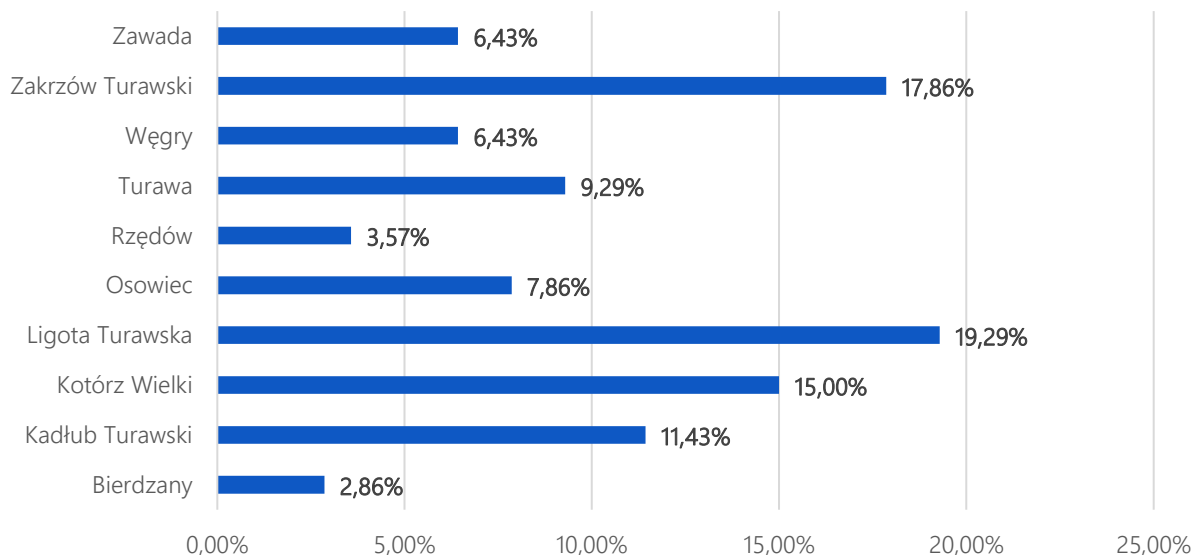
- sakralne,
- mieszkalne,
- gospodarcze,
- techniki,
- użyteczności publicznej,
- obiekty małej architektury.

Gminna Ewidencja Zabytków (GEZ) w Gminie Turawa w formie zbioru kart adresowych została przyjęta Zarządzeniem Nr OR.0050.120.2024 Wójta Gminy Turawa z dnia 01.07.2024 r. W Gminnej Ewidencji Zabytków znajdowało się łącznie 140 zabytków nieruchomych oraz 67 stanowisk archeologicznych.

Ponadto, zgodnie z pismem z dnia 26 września 2024 r. (znak: RZ.5140.48.2024.SO) z gminnej ewidencji zabytków zostały usunięte następujące obiekty:

- szkoła przy ul. Głównej 12 w miejscowości Kadłub Turawski,
- magazyn sprzętu pożarniczego przy ul. Opolskiej 27 w miejscowości Kotórz Mały,
- dom przy ul. Opolskiej 60 w miejscowości Rzędów.

Największa liczba zabytków zlokalizowana jest na terenie sołectwa Ligota Turawska oraz Zakrzów Turawski.



Wykres 1. Udział zabytków w gminnej ewidencji zabytków w podziale na miejscowości.

5.2.7. Zabytki ruchome

Ustawa o ochronie zabytków i opiece nad zabytkami definiuje zabytek ruchomy, jako „rzecz ruchomą, jej część lub zespół rzeczy ruchomych, będących dziełem człowieka lub związanych z jego działalnością i stanowiących świadectwo minionej epoki bądź zdarzenia, których zachowanie leży w interesie społecznym ze względu na posiadaną wartość historyczną, artystyczną lub naukową”.

Do zabytków ruchomych podlegających ochronie i opiece zalicza się dzieła sztuk plastycznych, rzemiosła artystycznego i sztuki użytkowej, prezentujące minione kierunki artystyczne oraz inne obiekty niebędące w pełni dziełami sztuki (np. wytwory sztuki ludowej i rękodzieła, obiekty etnograficzne, instrumenty muzyczne, przedmioty zgromadzone w kolekcjach, numizmaty, pieczęcie, medale i ordery, militaria, pamiątki historyczne, przedmioty związane z wybitnymi osobistościami lub instytucjami). Ponadto, prócz obiektów wchodzących w skład wyposażenia budowli, także ich wystrój architektoniczny nazywany jest zabytkiem ruchomym (np. rzeźby, płaskorzeźby, malowidła ścienne, mozaiki, sztukaterie i detal architektoniczny: gzymsy, obramowania otworów okiennych i drzwiowych oraz rzeźby ogrodowe, fontanny, kapliczki i krzyże przydrożne, drogowskazy kamienne, nagrobki itp.).

Rejestr Zabytków Ruchomych prowadzony jest podobnie jak Rejestr Zabytków Nieruchomych przez Wojewódzkiego Konserwatora Zabytków.

Zgodnie z Art. 10. ustawy z dnia 23 lipca 2003 r. o ochronie zabytków i opiece nad zabytkami (Dz.U. 2022 poz. 840 z późn. zm.):

1. Do rejestru wpisuje się zabytek ruchomy na podstawie decyzji wydanej przez wojewódzkiego konserwatora zabytków na wniosek właściciela tego zabytku.
2. Wojewódzki konserwator zabytków może wydać z urzędu decyzję o wpisie zabytku ruchomego do rejestru w przypadku uzasadnionej obawy zniszczenia, uszkodzenia lub nielegalnego wywiezienia zabytku za granicę albo wywiezienia za granicę zabytku o wyjątkowej wartości historycznej, artystycznej lub naukowej.

Zgodnie z Art. 11. ustawy z dnia 23 lipca 2003 r. o ochronie zabytków i opiece nad zabytkami (Dz.U. 2022 poz. 840 z późn. zm.) do rejestru nie wpisuje się zabytku:

1. Wpisanego na Listę Skarbów Dziedzictwa.

2. Wpisanego do inwentarza muzeum.
3. Wchodzącego w skład narodowego zasobu bibliotecznego.

Zabytkami ruchomymi na terenie Gminy Turawa są głównie wyposażenia kościołów.

5.2.8. Zabytki archeologiczne

Zgodnie z art. 3 pkt. 4 ustawy z dnia 23 lipca 2003 r. o ochronie zabytków i opiece nad zabytkami zabytkiem archeologicznym jest zabytek nieruchomy, będący powierzchnią, podziemną lub podwodną pozostałością egzystencji i działalności człowieka, złożoną z nawarstwień kulturowych i znajdujących się w nich wytworów bądź ich śladów albo zabytek ruchomy, będący tym wytworem.

Przedmiotem ochrony są zatem nie tylko poszczególne wytwory człowieka, ale i ich kulturowy kontekst - razem tworzą integralną całość, w terminologii naukowej zwaną stanowiskiem archeologicznym. Wydzielony wytwór określa się natomiast mianem artefaktu. Stanowiskiem archeologicznym jest obszar występowania archeologicznych zabytków nieruchomych i ruchomych jako spójnej całości, zaś artefaktem jest wydzielony, indywidualny zabytek ruchomy, np. pozyskany w trakcie badań archeologicznych. Wzajemne powiązanie przestrzenne poszczególnych nieruchomych i ruchomych części stanowiska archeologicznego stanowi właściwą, oryginalną i niepowtarzalną substancję zabytku archeologicznego.

Stanowiska archeologiczne z terenu Gminy Turawa zostały odkryte na podstawie badań Archeologicznego Zdjęcia Polski, które były realizowane w latach 70-tych i 80-tych XX wieku.

Teren Gminy Turawa rozkłada się na powierzchni 10 obszarów AZP. Są to obszary oznaczone numerami: 86-39, 86-40, 87-38, 87-39, 87-40, 88-37, 88-38, 88-39, 89-37, 89-38. Ogółem na terenie gminy znajduje się 67 zewidencjonowanych stanowisk archeologicznych. Najliczniej zlokalizowane są na terenie miejscowości Kotórz Mały (16 stanowisk archeologicznych).

Stanowiska archeologiczne na terenie Gminy są wartościowe w skali lokalnej, poza jednym stanowiskiem ujętym w rejestrze zabytków województwa opolskiego. Jest osada w miejscowości Kotórz Mały wpisana do rejestru zabytków nr A-1110/99 z 02.08.1999 r.

Osada hutnicza w Kotorzu Małym użytkowana i zamieszkiwana w pradziejach oraz w średniowieczu, jest archeologicznym reliktem informującym współczesnych o prahistorii Śląska. Jest ważnym materialnym źródłem pomnażającym wiedzę o starożytnym i średniowiecznym osadnictwie na Ziemi Opolskiej rozwijającym się wzdłuż Małej Panwi. W pradziejach na stanowisku tym w dymarkach z rudy darniowej wytapiano „łupy” żelazne – półprodukty do wyrobu przedmiotów żelaznych. Obiekt zlokalizowany jest na południowej terasie Małej Panwi dopływu Odry, na polach położonych w starorzeczach w/w rzeki, wśród licznych niedużych cieków, około 400 m na południe od wiaduktu kolejowego nad Małą Panwią. Stanowisko jest przecięte nasypem z torem kolejowym prowadzącym z Opoli do Jełowej. Po zachodniej stronie osady rozciąga się niewielki zagajnik. Na działkach gruntowych: nr 395, nr 1949/480, nr 1287/429, nr 1283/429, nr 424, nr 1049/405, nr 2552/412 (tor kolejowy), nr 1057/412, nr 414, nr 219/419.

Stanowisko zostało odkryte podczas badań powierzchniowych w 1998 r. prowadzonych w ramach Archeologicznego Zdjęcia Polski przez zespół archeologów pod kierunkiem Artura Rapińskiego archeologa Państwowej Służby Urzędu Ochrony Zabytków w Opolu. Rozpoznanie powierzchniowe stanowiska pozwala na stwierdzenie, że było ono użytkowane w pradziejach oraz w okresie średniowiecznym. Znaleźli oni kilkadziesiąt fragmentów naczyń glinianych pradziejowych i średniowiecznych oraz dużą ilość kawałków żużli żelaznych. Na podstawie odkrytych zabytków K. Bykowski określił, że osada była użytkowana głównie przez ludność kultury przeworskiej w późnym

okresie wpływów rzymskich (IV w. n.e.) jako osada hutnicza. Znalaziono także odłupki krzemienne świadczące o penetracji tego terenu w epoce kamienia oraz kilkanaście ułamków ceramiki będącej śladem osadnictwa w późnym średniowieczu (XIV-XV w.). Stanowisko niszczone jest głęboką orką oraz glebowymi procesami erozyjnymi.

5.2.9. Muzea i zabytki w zbiorach muzealnych

W Ligocie Turawskiej działa lokalna Wiejska Izba Regionalna, założona w 2004 r. Mimo krótkiej historii skansenu, posiada on już znaczną ilość eksponatów z całego regionu związanych z codziennym życiem mieszkańców w dawnych czasach oraz pracami rolniczymi i wiejskim rzemiosłem.

5.2.10. Dziedzictwo niematerialne

Dziedzictwo niematerialne odgrywa istotną rolę w jednoczeniu i określaniu kulturowej tożsamości grup społecznych. Odzwierciedla jej oczekiwania, które są wyrażane m.in. w formie języka, literatury, muzyki, tańca, obyczajów, ubioru.

Uroczyste coroczne obchody odpustów, dożynek, gminnych zawodów strażackich i sportowych, różnych uroczystości rodzinnych, świąt to praktycznie już tradycja mieszkańców gminy.

Na terenie gminy prężnie działają Koła Gospodyń Wiejskich, które kultywują lokalne tradycje.

Zachowanymi niematerialnymi elementami dziedzictwa kulturowego pozostały nazwy geograficzne i historyczne są one nośnikami tradycji, świadectwem minionych pokoleń oraz historii i wielokulturowości regionu.

Dużym zainteresowaniem wśród mieszkańców gminy cieszą się imprezy związane z tradycjami gminy i jej mieszkańców.

6. Ocena stanu dziedzictwa kulturowego gminy. Analiza szans i zagrożeń

Dla potrzeb lepszej diagnozy stanu istniejącego w zakresie ochrony dziedzictwa kulturowego oraz w celu sformułowania priorytetów działań władz samorządowych opracowano analizę SWOT słabych i mocnych stron gminy, a także szans i zagrożeń.

Mocne strony:

- 1) Bogata historia gminy
- 2) Obiekty wysokiej rangi (kościół, pałac)
- 3) Gminna Ewidencja Zabytków (przyjęta zarządzeniem Wójta) zawierająca obiektu różnego typu
- 4) Przynależność gminy do związków i stowarzyszeń mających na celu ochronę dziedzictwa kulturowego (m.in. Stowarzyszenie Kraina Dinozaurów)
- 5) Dobry stan zachowania obiektów sakralnych
- 6) Dbłość o obiekty zabytkowe stanowiące własność gminy
- 7) Lokalne tradycje i zwyczaje, kultywowane wśród mieszkańców
- 8) Rozwój infrastruktury rowerowej w ostatnich latach
- 9) Bogate walory przyrodnicze (obszary chronione, jeziora)
- 10) Rozpoznany i udokumentowany zasób cmentarzy gminnych

- 11) Układ ruralistyczny wsi Ligota Turawska zaliczony do obszarów o bardzo wysokich walorach historycznych
- 12) System dofinansowań renowacji i konserwacji obiektów ujętych w gminnej ewidencji zabytków, nie będących w zasobach gminy (m.in. w ramach środków gminnych) – przyjęta uchwała Rady Gminy
- 13) Dostępność szlaków turystycznych, wpływających na atrakcyjność turystyczną gminy
- 14) Wydana publikacja „Gmina Turawa w słowie pisanym i na zdjęciach” wzbogacająca ofertę kulturalną i wpływająca na popularyzację wiedzy o przeszłości gminy wśród kolejnych pokoleń mieszkańców
- 15) Witryna <http://turystyka.turawa.pl/> zawierające informację o dostępnych atrakcjach gminy

Słabe strony:

- 1) Niewielka liczba obiektów zabytkowych wysokiej rangi
- 2) Konkurencja turystyczna ze strony gmin sąsiednich
- 3) Zaniedbania w zakresie stanu technicznego części obiektów wpisanych do Gminnej Ewidencji Zabytków
- 4) Brak działań związanych z renowacją pałacu w Turawie
- 5) Brak pełnego pokrycia gminy miejscowymi planami zagospodarowania przestrzennego
- 6) Dewaloryzujące modernizacje historycznej zabudowy – wymiana stolarki, przebudowa elewacji (docieplenia zewnętrzne), stosowanie blacho-dachówki, skutkujące obniżeniem walorów zabytkowych
- 7) Niewystarczające wyeksponowanie części interesujących zabytków
- 8) Niedostateczne zrozumienie społeczne dla problematyki ochrony zabytków i dziedzictwa kulturowego

Perspektywy:

- 1) Tworzenie warunków dla wszystkich właścicieli zabytków poprzez np. porozumienia publiczno-prywatne, publiczno-publiczne, skutkujących zwiększeniem udziału w działalności turystycznej
- 2) Przygraniczne położenie oraz możliwość rozwoju współpracy transgranicznej
- 3) Pozyskiwanie wsparcia finansowego z wielu źródeł krajowych i zagranicznych (w tym unijnych) na prace konserwatorskie zabytków
- 4) Aktualizacja dokumentów strategicznych, które przyczynią się do poprawy warunków życia ludności i stanu dziedzictwa kulturowego
- 5) Współpraca gminy i organizacji pozarządowych z miejscowymi szkołami w zakresie włączenia do programów nauczania lekcji o lokalnym krajobrazie kulturowym, organizowanie wycieczek, których trasy uwzględniałyby zasoby zabytków regionalnych

Zagrożenia

- 1) Częściowy zanik tradycji i tożsamości regionalnych, związany ze zmianami stylu życia (zwłaszcza młodzieży)
- 2) Degradacja krajobrazu kulturowego poprzez wprowadzanie elementów nowej zabudowy nie nawiązujących do historycznego charakteru
- 3) Niewłaściwe działanie inwestycyjne lub ich brak, przyczyniające się do dalszej degradacji obiektów zabytkowych
- 4) Wzrastające koszty remontów obiektów zabytkowych
- 5) Niezbyt skuteczna egzekucja prawna w zakresie samowoli budowlanych oraz dewastacji zabytków i środowiska

- 6) Częste zmiany prawne w zakresie ochrony dziedzictwa kulturowego. Niestabilność finansów publicznych i przepisów z nimi związanych

7. Założenia programowe

Przegląd zasobów dziedzictwa kulturowego oraz zdiagnozowanie stanu zachowania zabytków, przeprowadzone na wstępnym etapie prac nad Programem Opieki nad Zabytkami stanowią podstawę formułowania celów i zadań. Ich realizacja powinna doprowadzić do stworzenia wizerunku gminy Turawa atrakcyjnej dzięki walorom kulturowym na równi z walorami przyrodniczymi, z potencjałem obszarów do rewitalizacji i obiektów do zagospodarowania.

W ramach realizacji PONZ wyznaczone zostały trzy cele strategiczne:

- Utrzymanie i wyeksponowanie zachowanych zasobów i struktury krajobrazu kulturowego,
- Funkcjonowanie dziedzictwa kulturowego w procesach aktywizacji społecznej i ekonomicznej oraz budowie wizerunku Gminy,
- Budowa świadomych więzi społecznych z dziedzictwem kulturowym i potrzeby jego zachowania.

Wykaz planowanych działań w ramach wyznaczonych celów strategicznych przedstawiono w poniższej tabeli.

Tabela 2. Cele operacyjne i działania przewidziane do realizacji w ramach Programu Opieki nad Zabytkami dla Gminy Turawa na lata 2024-2027.

Cele operacyjne	Działanie	Zakres zadań w ramach działania	Podmiot odpowiedzialny
Cel strategiczny: Utrzymanie i wyeksponowanie zachowanych zasobów i struktury krajobrazu kulturowego			
Budowa gminnego systemu ochrony i opieki nad zabytkami oraz kształtowania krajobrazu kulturowego	Prowadzenie i aktualizacja gminnej ewidencji zabytków	<ol style="list-style-type: none"> 1. Prowadzenie gminnej ewidencji zabytków 2. Weryfikacja obiektów gminnej ewidencji pod kątem wpisania nowych obiektów i wyłączenia obiektów w znacznym stopniu przebudowanych, które utraciły wartości zabytkowe 3. Sporządzenie nowych kart gminnej ewidencji zabytków zgodnie z obowiązującymi wytycznymi 4. Udostępnienie kart GEZ na stronie www. Urzędu Gminy. - Budowa komputerowej bazy danych o zabytkach (np. system GISON) 5. Opracowanie planu na wypadek konfliktów zbrojnych i sytuacji kryzysowych 	Gmina Turawa
	Rozszerzenie chronionego wpisem do rejestru zasobu dziedzictwa kulturowego	<ol style="list-style-type: none"> 1. Wystąpienie do Wojewódzkiego Konserwatora Zabytków o wpisanie „z urzędu” do rejestru zabytków najcenniejszych obiektów z terenu gminy 	Gmina Turawa
	Opracowanie dokumentów strategicznych uwzględniających kwestie ochrony dziedzictwa kulturowego	<ol style="list-style-type: none"> 1. Zwiększenie uwagi na prawidłowość treści dokumentów dotyczących ochrony i opieki nad zabytkami przy opracowywaniu nowych dokumentów gminnych o charakterze strategicznym (planów miejscowych, strategii, planu ogólnego itp.) 	Gmina Turawa

PROGRAM OPIEKI NAD ZABYTKAMI DLA GMINY TURAWA NA LATA 2024-2027

Cele operacyjne	Działanie	Zakres zadań w ramach działania	Podmiot odpowiedzialny
Zahamowanie procesów degradacji zabytków i doprowadzenie do poprawy stanu ich zachowania	Dofinansowywanie z budżetu Gminy Turawa prac remontowo - konserwatorskich przy zabytkach nie będących własnością gminy	1. Wsparcie gminy w ramach dotacji na prace remontowe, konserwatorskie i budowlane przy obiektach wpisanych do rejestru zabytków oraz ujętych w gminnej ewidencji zabytków (w miarę możliwości finansowych)	Gmina Turawa
	Bieżąca opieka nad cennymi elementami dziedzictwa kulturowego	1. Wsparcie działań na rzecz poprawy stanu estetyki otoczenia kościołów z terenu Gminy 2. Bieżąca pielęgnacja cmentarzy, miejsc kultu i miejsc pamięci 3. Umieszczenie w pobliżu najcenniejszych obiektów tablic informacyjnych w języku polskim i angielskim	Zarządcy, właściciele, Gmina Turawa
	Wsparcie mieszkańców w zakresie możliwości pozyskania środków zewnętrznych na prace związane z renowacją i konserwacją zabytków	1. Przekazywanie właścicielom i dysponentom obiektów zabytkowych informacji o możliwościach pozyskiwania dodatkowego wsparcia finansowego (zwłaszcza z funduszy europejskich) 2. Zapoznanie mieszkańców z zagadnieniami dotyczącymi gminnej ewidencji zabytków oraz przybliżenie skutków prawnych z tym związanych 3. Merytoryczna pomoc właścicielom zabytków w tworzeniu wniosków aplikacyjnych o przyznanie środków na odnowę zabytku z funduszy unijnych, budżetu państwa oraz dotacji samorządowych	Gmina Turawa, właściciele, inne podmioty

Cel strategiczny: Funkcjonowanie dziedzictwa kulturowego w procesach aktywizacji społecznej i ekonomicznej oraz budowie wizerunku Gminy

PROGRAM OPIEKI NAD ZABYTKAMI DLA GMINY TURAWA NA LATA 2024-2027

Cele operacyjne	Działanie	Zakres zadań w ramach działania	Podmiot odpowiedzialny
Zwiększenie roli zabytków w rozwoju turystyki i przedsiębiorczości	Rozbudowa kulturowych tras turystycznych	<ol style="list-style-type: none"> 1. Tworzenie nowych oraz rozbudowa i oznakowanie istniejących ścieżek i tras turystycznych wykorzystujących warunki środowiska kulturowego 2. Dopracowanie szlaków turystycznych (pieszych, rowerowych, i innych) wykorzystujących walory dziedzictwa kulturowego 	Gmina Turawa, instytucje kultury, inne podmioty
Stworzenie warunków finansowych i organizacyjnych do opieki nad dziedzictwem kulturowym	Popularyzacja metod konserwatorskich, zasad prac przy zabytkach	<ol style="list-style-type: none"> 1. Przygotowanie cyklu spotkań (np. w salach OSP, w urzędzie, Centrum Kultury, Bibliotece) ze specjalistami konserwatorami, architektami 	Gmina Turawa, inne podmioty
Budowa świadomych więzi społecznych z dziedzictwem kulturowym i potrzeby jego zachowania			
Budowa świadomych więzi lokalnych społeczności z dziedzictwem kulturowym i potrzeby jego zachowania	Systematyczna edukacja dzieci i młodzieży	<ol style="list-style-type: none"> 1. Wydawanie i wspieranie publikacji (w tym folderów promocyjnych, przewodników) poświęconych problematyce dziedzictwa kulturowego 2. Organizowanie i wspieranie realizacji konkursów, wystaw i innych działań edukacyjnych 3. Organizowanie szkoleń związanych z ochroną dziedzictwa kulturowego i udział w nich 4. Wspieranie i upowszechnianie tematyki ochrony dziedzictwa kulturowego do systemu edukacji przedszkolnej i szkolnej poprzez organizowanie i wspieranie zajęć 	Gmina Turawa, placówki oświatowe, instytucje kultury, inne podmioty
Promocja dziedzictwa kulturowego gminy	Promocja dziedzictwa kulturowego	<ol style="list-style-type: none"> 1. Wprowadzenie do kalendarza imprez kulturalnych przedsięwzięć związanych z promowaniem walorów historycznych gminy 2. Wspieranie organizacji i stowarzyszeń w opracowaniu i publikowaniu materiałów dotyczących historii i zabytków 	Gmina Turawa, instytucje kultury, inne podmioty

PROGRAM OPIEKI NAD ZABYTKAMI DLA GMINY TURAWA NA LATA 2024-2027

Cele operacyjne	Działanie	Zakres zadań w ramach działania	Podmiot odpowiedzialny
		3. Wykonanie monografii poszczególnych miejscowości gminy 4. Wpieranie gromadzenia i opracowywania zwyczajów, podań, legend, obrzędowości, strojów ludowych i innych istotnych zjawisk kulturowych	
	Współpraca ze środowiskami naukowymi	1. Inicjowanie i wspieranie budowy i realizacji programów badawczych nad dziedzictwem kulturowym (archeologicznych, architektonicznych, historycznych)	Gmina Turawa, instytucje kultury, inne podmioty

8. Instrumentarium realizacji programu opieki nad zabytkami

Realizacja programu odbywać się będzie poprzez wskazane zadania na rzecz osiągnięcia priorytetów w nim przyjętych. Dostępne instrumentarium służące realizacji programu wynika z obowiązujących przepisów prawnych oraz opartych na nich działań umocowanych w realiach instrumentów prawno-ekonomicznych i finansów publicznych.

- Instrumenty prawne - wynikające z przepisów dotyczących ochrony zabytków, w tym:
 - wnioskowanie do Wojewódzkiego Konserwatora Zabytków o wpis do rejestru zabytków obiektów/obszarów z gminnej ewidencji zabytków;
 - wnioskowanie do wojewódzkiego konserwatora zabytków o skreślenie nieistniejących już obiektów, a nadal widniejących w rejestrze zabytków;
 - sporządzanie miejscowych planów zagospodarowania przestrzennego ustanawiających ochronę i rewaloryzację historycznych obszarów;
 - uwzględnianie gminnej ewidencji zabytków i programu opieki nad zabytkami Gminy Turawa w miejscowych planach zagospodarowania przestrzennego.
- Instrumenty finansowe - dotacje, subwencje, dofinansowania, nagrody, zachęty finansowe, zbiórki społeczne, programy uwzględniające finansowanie z funduszy europejskich, państwowych, samorządu województwa, powiatu, gminy, miasta.
- Instrumenty koordynacji – uwzględnianie dziedzictwa kulturowego w strategii rozwoju społeczno-gospodarczego gminy, miasta planie rozwoju lokalnego, programach rozwoju infrastruktury, programie ochrony środowiska przyrodniczego. Współpraca z ośrodkami naukowymi i akademickimi, współpraca z organizacjami pozarządowymi w zakresie ochrony i opieki nad zabytkami.
- Instrumenty kontrolne - monitoring (we współpracy z wojewódzkim konserwatorem zabytków i powiatowym inspektorem nadzoru budowlanego) stanu zachowania zabytków wpisanych do rejestru i ujętych w gminnej ewidencji zabytków.
- Instrumenty społeczne - edukacja w zakresie dziedzictwa kulturowego, profesjonalna (aktualizowana) informacja, współdziałanie z organizacjami społecznymi, związkami wyznaniowymi etc. Budowa produktu turystycznego w oparciu o zabytki, tradycyjne techniki budowlane, dziedzictwo niematerialne. Finansowanie działań (np. remontowych, promocyjnych) przy zabytkach zarówno wpisanych do rejestru jak i ujętych w gminnej ewidencji zabytków.

9. Zasady oceny realizacji programu opieki nad zabytkami

Zgodnie z przepisami ustawy o ochronie zabytków burmistrz/prezydent zobowiązany jest do sporządzania co dwa lata sprawozdania z realizacji gminnego programu opieki nad zabytkami i przedstawienia go Radzie Miejskiej. Wykonanie sprawozdania powinna poprzedzić ocena stopnia realizacji gminnego programu uwzględniająca:

- wykonanie zadań przyjętych do realizacji,
- efektywność ich wykonania

Przykładowe mierniki realizacji Programu przedstawiono w poniższej tabeli.

Tabela 3. Przykładowe mierniki realizacji Programu opieki nad zabytkami dla Gminy Turawa na lata 2024-2027.

Lp.	Miernik realizacji PONZ	Oczekiwany trend
1.	poziom (w %) wydatków budżetu gminy na ochronę i opiekę nad zabytkami	Wzrost
2.	wartość finansowa zrealizowanych prac remontowo-konserwatorskich przy zabytkach oraz liczba obiektów poddanych ww. pracom	Wzrost
3.	liczba wniosków o wpis do rejestru zabytków obszarów, obiektów i zespołów zabytkowych	Wzrost
4.	liczba opracowanych prac studialnych (studia historyczno-urbanistyczne, studia krajobrazowe, katalogi typów zabudowy regionalnej i detalu architektonicznego, stolarek itp.)	Wzrost
5.	liczba zrealizowanych konkursów, wystaw, działań edukacyjnych na terenie gminy	Wzrost
6.	liczba utworzonych szlaków turystycznych, tras rowerowych	Wzrost
7.	liczba opracowanych/wydanych wydawnictw/aplikacji mobilnych/stron www. (w tym folderów promocyjnych, przewodników, albumów, materiałów pokonferencyjnych etc.)	Wzrost
8.	liczba utworzonych, zmodernizowanych elementów infrastruktury służących funkcjonowaniu i rozwojowi turystyki kulturowej	Wzrost
9.	Liczba opracowanych i zaktualizowanych dokumentów strategicznych uwzględniających kwestię ochrony dziedzictwa kulturowego	Wzrost

10. Źródła finansowania programu opieki nad zabytkami

Obowiązującym wyznacznikiem sposobu finansowania opieki nad zabytkami są zasady, które zawiera Rozdział 7. ustawy z dnia 23 lipca 2003 r. o ochronie zabytków i opiece nad zabytkami (Dz.U. 2022 poz. 840 z późn. zm.). Nakładają one obowiązek finansowania prac konserwatorskich, restauratorskich i robót

budowlanych przy zabytku na osobę fizyczną, lub inną jednostkę organizacyjną w tym także na jednostki z sektora finansów publicznych, posiadające tytuł prawny do zabytku.

Dotacje udzielane przez ministra i wojewódzkich konserwatorów zabytków mogą być przeznaczane na szereg działań przy zabytkowych obiektach wpisanych do rejestru zabytków, niezbędnych dla zachowania i poprawy stanu technicznego oraz substancji zabytkowej obiektu. Do katalogu prac i działań należą:

techniczne
i konserwatorskie ekspertyzy, konserwatorskie lub architektoniczne badania i dokumentacje, opracowania programów prac konserwatorskich, projekty budowlane, zabezpieczenie, zachowanie i utwalenie substancji zabytku, stabilizacja konstrukcyjna części składowych zabytku lub ich częściowe odtworzenie, odtworzenie zniszczonej przynależności zabytku, jeżeli odtworzenie to nie przekracza 50% oryginalnej substancji tej przynależności; uzupełnianie narysów ziemnych dzieł architektury obronnej, zakup i montaż instalacji przeciwwłamaniowej oraz przeciwpożarowej i odgromowej.

Dodatkowo dotacje na działania przy zabytkach wpisanych do rejestru zabytków lub gminnej ewidencji zabytków mogą być udzielane przez organy stanowiące jednostki samorządu terytorialnego (gminy, powiaty województwa) na zasadach określonych w podjętej przez dany organ uchwale.

Zgodnie z nowelizacją ustawy z dnia 22 czerwca 2017 r. o zmianie ustawy o ochronie zabytków i opiece nad zabytkami oraz niektórych innych ustaw, utworzony został Narodowy Fundusz Ochrony Zabytków – państwowy fundusz celowy. Głównymi wpływami Narodowego Funduszu Ochrony Zabytków są administracyjne kary pieniężne nakładane w wypadkach, które dotychczas stanowiły wykroczenia. Są to środki z administracyjnych kar, które nakładane mogą być w ściśle określonych przypadkach:

Art. 107a. 1. Właściciel lub posiadacz zabytku wpisanego na Listę Skarbów Dziedzictwa albo wpisanego do rejestru lub innego zabytku znajdującego się w wojewódzkiej ewidencji zabytków, który nie powiadomił odpowiednio ministra właściwego do spraw kultury i ochrony dziedzictwa narodowego albo wojewódzkiego konserwatora zabytków o:

- 1) uszkodzeniu, zniszczeniu, zaginięciu lub kradzieży zabytku, nie później niż w terminie 14 dni od dnia powzięcia wiadomości o wystąpieniu zdarzenia,
 - 2) zagrożeniu dla zabytku, nie później niż w terminie 14 dni od dnia powzięcia wiadomości o wystąpieniu zagrożenia,
 - 3) zmianie miejsca przechowania zabytku ruchomego, w terminie miesiąca od dnia nastąpienia tej zmiany,
 - 4) zmianach dotyczących stanu prawnego zabytku, nie później niż w terminie miesiąca od dnia ich wystąpienia lub powzięcia o nich wiadomości
- podlega karze pieniężnej w wysokości od 500 do 2000 zł.

Art. 107b. 1. Osoba fizyczna lub jednostka organizacyjna, która otrzymała pozwolenie na czasowy wywóz zabytku za granicę, a która w terminie 14 dni od dnia upływu ważności tego pozwolenia nie powiadomiła właściwego organu o przywiezieniu zabytku na terytorium Rzeczypospolitej Polskiej, podlega karze pieniężnej w wysokości od 500 do 2000 zł.

Art. 107c. 1. Osoba fizyczna lub jednostka organizacyjna, która uniemożliwia lub utrudnia dostęp do zabytku organowi ochrony zabytków, wykonującemu uprawnienia wynikające z ustawy, podlega karze pieniężnej w wysokości od 500 do 2000 zł.

Art. 107d. 1. Kto bez pozwolenia wojewódzkiego konserwatora zabytków podejmuje działania, o których mowa

w art. 36 ust. 1 pkt 1–5¹, podlega karze pieniężnej w wysokości od 500 do 500 000 zł.

2. Kto podejmuje działania, o których mowa w art. 36 ust. 1 pkt 1–5, niezgodnie z zakresem lub warunkami określonymi w pozwoleniu wojewódzkiego konserwatora zabytków, podlega karze pieniężnej w wysokości od 500 do 500 000 zł.

3. Kto bez pozwolenia ministra właściwego do spraw kultury i ochrony dziedzictwa narodowego podejmuje działania, o których mowa w art. 36 ust. 1a (prace konserwatorskie, prace restauratorskie, badania konserwatorskie), podlega karze pieniężnej w wysokości od 500 do 500 000 zł.

4. Kto podejmuje działania, o których mowa w art. 36 ust. 1a, niezgodnie z zakresem lub warunkami określonymi w pozwoleniu ministra właściwego do spraw kultury i ochrony dziedzictwa narodowego, podlega karze pieniężnej w wysokości od 500 do 500 000 zł.

Art. 107e. 1. Kto wbrew obowiązкови nie wykonuje zaleceń pokontrolnych, o których mowa w art. 40 ust. 1², podlega karze pieniężnej w wysokości od 500 do 50 000 zł.

Środki, zgromadzone na koncie Narodowego Funduszu Ochrony Zabytków w pierwszej kolejności przeznaczane są na ratowanie zabytków zagrożonych lub zniszczonych.

Najważniejsze potencjalne źródła dofinansowania działań i zadań z zakresu ochrony zabytków i opieki nad zabytkami dla Gminy Turawa na lata 2024-2027 przedstawiono w poniższej tabeli.

Tabela 4. Możliwości pozyskania źródła dofinansowania działań ujętych w Gminnym Programie Opieki nad Zabytkami dla Gminy Turawa na lata 2024-2027.

Źródło dofinansowania	Cele i przedmiot dofinansowania
<p>Ministerstwo Kultury i Dziedzictwa Narodowego</p>	<p>– Ochrona zabytków</p> <p>Strategicznym celem programu jest zachowanie materialnego dziedzictwa kulturowego, realizowane poprzez konserwację i rewaloryzację zabytków nieruchomych i ruchomych oraz ich udostępnianie na cele publiczne.</p> <p>Kluczowe dla realizacji celów programu są zadania prowadzące do zabezpieczenia, zachowania i utrwalenia substancji zabytku. W ramach programu dofinansowania nie mogą zaś uzyskać projekty zakładające adaptację, przebudowę obiektów zabytkowych lub ich znaczącą rekonstrukcję. Duży nacisk kładziony jest na dofinansowanie prac przy obiektach najbardziej zagrożonych oraz zabytkach najcenniejszych – wpisanych na Listę Światowego Dziedzictwa Kulturowego i Przyrodniczego Ludzkości UNESCO, uznanych za Pomniki Historii oraz tych, posiadających wyjątkową wartość historyczną, artystyczną lub naukową. Istotnym celem</p>

¹ Obejmuje prace konserwatorskie, restauratorskie lub roboty budowlane przy zabytku wpisanym do rejestru, roboty budowlane w otoczeniu zabytku; prowadzą badania konserwatorskie archeologiczne lub architektoniczne przy zabytku wpisanym do rejestru zabytków.

² W przypadku ustalenia, że zabytek jest w nieodpowiednim stanie zachowania, wojewódzki konserwator zabytków może wydać kontrolowanej osobie fizycznej lub kierownikowi kontrolowanej jednostki organizacyjnej zalecenia pokontrolne usunięcia stwierdzonych nieprawidłowości.

Źródło dofinansowania	Cele i przedmiot dofinansowania
	<p>programu jest również zwrócenie uwagi na obiekty, mające szczególne znaczenie dla dziedzictwa kulturowego – zarówno w kontekście ogólnoswiatowym, jak lokalnym, gdzie pełnią ważną rolę nośnika historii i tradycji. Istotnym celem programu jest poprawa stanu instytucji kultury mieszczących się w zabytkowych siedzibach, których remonty ze względu na intensywność użytkowania są szczególnie potrzebne.</p> <p>O dofinansowanie w ramach programu mogą ubiegać się podmioty prawa polskiego, osoby fizyczne, jednostki samorządu terytorialnego lub inne jednostki organizacyjne, będące właścicielem lub posiadaczem zabytku wpisanego do rejestru albo posiadające taki zabytek w trwałym zarządzie.</p> <p>– Ochrona zabytków archeologicznych</p> <p>Strategicznym celem programu jest ochrona dziedzictwa archeologicznego poprzez wspieranie kluczowych dla tego obszaru zadań, obejmujących niedestrukcyjne rozpoznanie i dokumentację zasobów dziedzictwa archeologicznego oraz opracowanie i publikację wyników przeprowadzonych badań archeologicznych. Zadaniem programu jest wspieranie i promocja badań prowadzonych metodami niedestrukcyjnymi, wykorzystującymi techniki tradycyjne oraz nowoczesne osiągnięcia techniczne, a także opracowanie i publikacja ich wyników. W obu grupach zadań na wsparcie mogą liczyć przede wszystkim projekty, które zakładają prowadzenie badań na obszarach (lub w dziedzinach) niewystarczająco rozpoznanych lub upowszechnionych, promujących nowe kierunki badawcze, a także opracowanie i publikację wyników badań archeologicznych, zwłaszcza zakończonych przed 2010 r.</p> <p>O dofinansowanie w ramach priorytetu ubiegać się mogą następujące podmioty prawa polskiego: samorządowe instytucje kultury, państwowe instytucje kultury, organizacje pozarządowe, publiczne uczelnie akademickie, niepubliczne uczelnie akademickie, podmioty prowadzące działalność gospodarczą.</p> <p>– Kultura Ludowa i tradycyjna</p> <p>Strategicznym celem programu jest wspieranie zjawisk związanych z kulturami tradycyjnymi funkcjonującymi na poziomie lokalnym, regionalnym i ogólnopolskim (oraz narodowym), które występują zarówno na obszarach wiejskich, jak i miejskich. Dofinansowywane będą przedsięwzięcia związane ze spuścizną kultur tradycyjnych, transformacjami (przekształceniami i przemianami) poszczególnych ich elementów oraz współczesnymi kontekstami ich występowania, w tym odnoszących się także do kultur mniejszości narodowych i etnicznych oraz tradycji środowiskowych. Szczególny nacisk w programie zostaje położony na projekty</p>

Źródło dofinansowania	Cele i przedmiot dofinansowania
	<p>kompleksowe, integrujące zarówno nadawców – twórców depozytariuszy i nosicieli treści kultury wywodzących się ze społeczności lokalnych i regionalnych oraz profesjonalistów i znawców w swoich dziedzinach, jak i odbiorców (indywidualnych i zbiorowych). Istotne jest rejestrowanie, dokumentowanie i archiwizowanie materialnych i niematerialnych przejawów kultur tradycyjnych; tworzenie odpowiednich metod i narzędzi służących ich ochronie i upowszechnianiu; wypracowywanie i dzielenie się dobrymi praktykami oraz nawiązywanie interdyscyplinarnych i międzyśrodowiskowych kontaktów; wykorzystywanie wszelkich form i sposobów promocji podejmowanych działań, w tym tworzenie ogólnodostępnych repozytoriów związanych z zasobami kultur tradycyjnych i ich transformacjami. O dofinansowanie w ramach programu ubiegać mogą się następujące podmioty prawa polskiego: samorządowe instytucje kultury (z wyjątkiem instytucji współprowadzonych przez ministra i jednostki samorządu terytorialnego); organizacje pozarządowe; podmioty prowadzące działalność gospodarczą: kościoły i związki wyznaniowe oraz ich osoby prawne.</p> <p>– Wspieranie działań muzealnych</p> <p>Celem programu jest wspieranie działalności w zakresie opieki konserwatorskiej nad muzealiami, archiwaliami i księgozbiorami, a także – prezentacji zbiorów w postaci atrakcyjnych poznanczo projektów wystawienniczych i wydawniczych. O dofinansowanie w ramach programu ubiegać mogą się następujące podmioty prawa polskiego: samorządowe instytucje kultury – z wyjątkiem instytucji współprowadzonych przez ministra i jednostki samorządu terytorialnego; organizacje pozarządowe; kościoły i związki wyznaniowe oraz ich osoby prawne.</p> <p>– Miejsca pamięci i trwałe upamiętnienia w kraju</p> <p>Strategicznym celem programu jest wspieranie samorządów w zapewnianiu stabilnej opieki nad najważniejszymi miejscami pamięci na terenie Rzeczypospolitej Polskiej, stanowiącymi materialne świadectwo wydarzeń kluczowych dla narodowej tożsamości. Program ma za zadanie stworzenie możliwości sprzyjających otoczeniu tych miejsc stałą i stabilną opieką, polegającej w szczególności na zapewnieniu warunków: naukowego badania i dokumentowania miejsca pamięci oraz wydarzeń i osób z nim związanych; prowadzenia prac konserwatorskich, restauratorskich i robót budowlanych przy miejscu pamięci; zabezpieczenia i utrzymania miejsca pamięci oraz jego otoczenia w jak najlepszym stanie; korzystania z miejsca pamięci w sposób zapewniający trwałe zachowanie jego wartości i autentyzmu; popularyzowania i upowszechniania wiedzy o miejscu pamięci oraz jego znaczeniu dla historii, dziedzictwa i</p>

Źródło dofinansowania	Cele i przedmiot dofinansowania
	<p>tożsamości narodowej.</p> <p>– Kultura dostępna</p> <p>Celem programu jest wspieranie zadań służących ułatwieniu dostępu do kultury, skierowanych do szerokiego grona odbiorców i sprzyjających integracji społecznej. Działania te powinny służyć osiągnięciu realnych, systemowych i długofalowych efektów w niwelowaniu barier w dostępie do kultury w wymiarach: przestrzennym, ekonomicznym, społeczno - mentalnym i kompetencyjnym ze szczególnym uwzględnieniem potrzeb osób z miejscowości pozbawionych bezpośredniego dostępu do narodowych zasobów dóbr kultury, instytucji kultury oraz instytucji artystycznych. O dofinansowanie w ramach programu ubiegać się mogą m.in. następujące podmioty prawa polskiego: państwowe instytucje kultury; samorządowe instytucje kultury; jednostki samorządu terytorialnego wyłącznie jako organy prowadzące publiczne szkoły artystyczne, w przypadku szkół nieprowadzących samodzielnej księgowości; organizacje pozarządowe; kościoły i związki wyznaniowe oraz ich osoby prawne, podmioty prowadzące działalność gospodarczą [21].</p>
Opolski Wojewódzki Konserwator Zabytków	<p>Środki Wojewódzkiego Konserwatora Zabytków przeznaczone są na prace konserwatorskie, restauratorskie i roboty budowlane przy zabytkach wpisanych do rejestru zabytków położonych na terenie województwa.</p> <p>Podmioty uprawnione do złożenia wniosku o udzielenie dotacji: Osoba fizyczna, jednostka samorządu terytorialnego lub inna jednostka organizacyjna, będąca właścicielem lub posiadaczem zabytku wpisanego do rejestru albo posiadająca taki zabytek w trwałym zarządzie.</p> <p>Szczegółowe informacje dotyczące terminów składania wniosków; wyszczególnienie rodzaju dokumentacji, prac oraz materiałów, na które może zostać udzielona dotacja; wnioski oraz niezbędne dokumenty, które należy złożyć w celu ubiegania się o dotację dostępne są na stronie internetowej:</p> <p>https://www.wuozopole.pl/opieka/dotacje</p>
Ministerstwo Spraw Wewnętrznych – Fundusz Kościelny	<p>Powołany Fundusz Kościelny udziela dotacji na konserwację i remonty obiektów sakralnych i kościelnych o wartości zabytkowej w szczególności dotyczących: remontów dachów, stropów, ścian i elewacji, osuszania i odgrzybiania, izolację, remonty i wymianę zużytej stolarki okiennej i drzwiowej, instalacji elektrycznej, wodnej, kanalizacyjnej, odgromowej). W szczególnie uzasadnionych przypadkach może nastąpić finansowanie z Funduszu Kościelnego remontu ruchomego wyposażenia obiektów sakralnych (takich jak np.: instrumenty muzyczne, dzwony) oraz stałych</p>

Źródło dofinansowania	Cele i przedmiot dofinansowania
	<p>elementów wystroju wnętrz (takich jak np.: ołtarze, polichromie, freski, posadzki).</p> <p>Więcej informacji na temat możliwości dofinansowania można pozyskać ze strony: https://www.gov.pl/web/mswia/fundusz-koscielny</p>
Państwowy Fundusz Rehabilitacji Osób Niepełnoprawnych	<p>Dotacje w ramach działalności funduszu udzielane są na m.in. likwidację barier architektonicznych (w tym, także w obiektach zabytkowych) w myśl projektu Dostępna przestrzeń. Podmiotami uprawnionymi do otrzymywania środków są właściciele obiektu wymagającego likwidacji barier. Dotacja może być udzielona w wysokości do 50% wartości dla podmiotu, który nie jest przedsiębiorcą oraz do 30% wartości dla przedsiębiorcy.</p>
Rządowy Program Odbudowy Zabytków	<p>Rządowy Program Odbudowy Zabytków jest to Program, który wspiera samorządy w poprawieniu stanu, odbudowie i remontach obiektów zabytkowych przyczyniając się tym samym do poprawy ich stanu i uchroni przed degradacją i niszczeniem.</p> <p>Program dopuszcza finansowanie obiektów posiadających wpis do ewidencji lub rejestru zabytków i będących w posiadaniu jednostki samorządu terytorialnego lub jednostki organizacyjnej podległej jednostce samorządu terytorialnego.</p> <p>Program kierowany jest bezpośrednio do jednostek samorządu terytorialnego, a za ich pośrednictwem również do innych podmiotów zobowiązanych do opieki nad zabytkami. Dofinansowanie będzie przyznawane na realizację zadań inwestycyjnych związanych z ochroną zabytków i opieką nad zabytkami. Może być przeznaczony na prace konserwatorskie, restauratorskie i roboty budowlane przy zabytku prowadzone przez jednostki samorządu terytorialnego albo na udzielenie dotacji samorządowej na takie prace.</p> <p>Dofinansowanie z Programu może wynieść maksymalnie 98% wartości inwestycji, a minimalny wkład własny - 2%.</p> <p>Wnioski będą mogły być składane w aplikacji Polski Ład udostępnionej przez BGK, w jednej z trzech kategorii:</p> <ul style="list-style-type: none"> • do 150 000 zł • do 500 000 zł • do 3 500 000 zł. <p>Więcej informacji na stronie: https://www.bgk.pl/programy-i-fundusze/programy/rzadowy-program-odbudowy-zabytkow/</p>
Fundusz Termomodernizacji i Remontów (BGK)	<p>Podstawowym celem Funduszu Termomodernizacji i Remontów jest pomoc finansowa dla inwestorów realizujących przedsięwzięcia termomodernizacyjne i remontowe oraz wypłata rekompensat dla właścicieli budynków mieszkalnych, w których były lokale kwaterunkowe.</p>

Źródło dofinansowania	Cele i przedmiot dofinansowania
	<p>W przypadku obiektów zabytkowych możliwe jest uzyskanie premii remontowej stanowiącej 60% kosztów przedsięwzięcia remontowego.</p> <p>Beneficjentem premii remontowej są właściciele lub zarządcy budynków wielorodzinnych, których użytkowanie rozpoczęto:</p> <ul style="list-style-type: none"> • przed dniem 14 sierpnia 1961 r. lub co najmniej 20 lat przed dniem złożenia wniosku o premię remontową do banku kredytującego oraz • budynek ten należy do społecznej inicjatywy mieszkaniowej lub towarzystwa budownictwa społecznego; • budynek ten został wybudowany przy wykorzystaniu kredytu udzielonego przez BGK na podstawie wniosków o kredyt złożonych do dnia 30 września 2009 r. lub przy wykorzystaniu finansowania zwrotnego w rozumieniu ustawy z dnia 26 października 1995 r. o niektórych formach popierania budownictwa mieszkaniowego bez względu na status prawny, z wyłączeniem jednostek budżetowych i samorządowych zakładów budżetowych. <p>Więcej informacji na temat możliwości dofinansowania można pozyskać ze strony: https://www.bgk.pl/podmioty-ryнку-mieszkaniowego/modernizacja-i-rewitalizacja/premia-remontowa-z-funduszu-termomodernizacji-i-remontow/?gclid=Cj0KCQjwjaYBhDIARIsAO8Pke0Bc9zj_SXOzpDG7-pyqSOtQjEU2wf4z-NAibrbbOxX50gy_mYuPM8aAk8uEALw_wcB</p>
Finansowanie z fundacji	<p>Istnieje pozyskiwanie funduszy zewnętrznych pochodzących z fundacji. Można tu wymienić np. fundacje bankowe, Fundację LOTTO Milion Marzeń, Fundację Polska Miedź – KGHM, Fundację PGNiG, Fundację Orange.</p> <p>Więcej informacji na temat możliwości dofinansowania można pozyskać ze stron:</p> <p>https://www.fundacjalotto.pl/ http://fundacjakghm.pl/ https://fundacja.pgnig.pl/ https://fundacja.orange.pl/ https://fundacja.santander.pl/ https://www.citibank.pl/poland/kronenberg/polish/index.htm https://www.fundacjapkobp.pl/ https://www.pekao.com.pl/o-banku/odpowiedzialnosc-spoleczna/fundacja-banku.html#</p>

11. Realizacja i finansowanie przez gminę zadań z zakresu ochrony zabytków

Zgodnie z ustawą z dnia 23 lipca 2003 r. o ochronie zabytków i opiece nad zabytkami, na każdym właścicielu i posiadaczu zabytku spoczywają obowiązki, wynikające z zasad sprawowania opieki nad zabytkami. Dbanie o stan zabytku, tym samym ponoszenie nakładów na prace konserwatorskie, restauratorskie i roboty budowlane spoczywa na właścicielu i posiadaczu obiektu zabytkowego, dysponującego tytułem prawnym do zabytku. W przypadku jednostki samorządu terytorialnego prowadzenie i finansowanie wspomnianych prac i robót jest zadaniem własnym. Pełna realizacja zadań z zakresu ochrony zabytków przez samorząd gminny powinna przebiegać dwutorowo, uwzględniając poniższe priorytety:

- opieka nad zabytkowymi obiektami i obszarami, których właścicielem lub współwłaścicielem jest gmina Turawa,
- kształtowanie przestrzeni publicznych oraz ochrona dziedzictwa kulturowego (w tym krajobrazu kulturowego) na całym obszarze gminy.

Gmina planuje wspierać finansowo prace konserwatorskie i remonty zabytków w latach obowiązywania Gminnego programu opieki nad zabytkami. W budżecie miasta zabezpieczone są co roku środki przeznaczone na zabytki, co jest uzależnione od potrzeb wnioskodawców i możliwości budżetowych gminy.

Zgodnie z art. 81 Ustawy o ochronie zabytków i opiece nad zabytkami z dn. 23 lipca 2003 roku dotacja na prace konserwatorskie, restauratorskie i roboty budowlane przy zabytku wpisanym do rejestru zabytków może być udzielona przez organ stanowiący gminy, powiatu lub samorządu województwa w trybie i na zasadach określonych w podjętej przez ten organ uchwale.

Uchwałą nr LVIII/442/2023 RADY GMINY TURAWA z dnia 19 grudnia 2023 r. w sprawie określenia zasad udzielania dotacji na prace konserwatorskie, restauratorskie lub roboty budowlane przy zabytku wpisanym do rejestru zabytków lub znajdujących się w gminnej ewidencji zabytków położonych na terenie Gminy Turawa określono zasady udzielania z budżetu gminy dotacji celowych na dofinansowanie prac konserwatorskich, restauratorskich, lub robót budowlanych przy zabytku wpisanym do rejestru zabytków lub znajdującym się w gminnej ewidencji zabytków, usytuowanym w granicach administracyjnych gminy Turawa.

Załącznik nr I – Wykaz obiektów ujętych w gminnej ewidencji zabytków

Aneks numer 1 – wykaz zabytków nieruchomości

Tabela 5. Wykaz zabytków nieruchomości.

lp.	Miejscowość	Obiekt	Adres	dz. ewidencyjna nr	arkusz mapy
1.	Bierdzany	cmentarz parafialny	ul. Szkolna koło nr 21	1077/226	4
2.	Bierdzany	kościół parafialny		753/158	1
3.	Bierdzany	budynek mieszkalny	ul. Szkolna 10	406/72	2
4.	Bierdzany	Zajazd	Ul. Opolska 19	796/174	1
5.	Kadłub Turawski	kaplica św. Rozalii	ul. Główna 23A	498/2, 499	1
6.	Kadłub Turawski	kapliczka	ul. Główna 1	735/2	1
7.	Kadłub Turawski	kapliczka	ul. Główna 19	757	1
8.	Kadłub Turawski	kapliczka św. Jana Nepomucena	koło ul. Główna 35	320/2	1
9.	Kadłub Turawski	Dom	Ul. Opolska 4	628	1
10.	Kadłub Turawski	zajazd	ul. Opolska 7	724/2	1
11.	Kadłub Turawski	budynek mieszkalny	ul. Główna 1	735/2	1
12.	Kadłub Turawski	Spichlerz	Ul. Główna 17	756	1

PROGRAM OPIEKI NAD ZABYTKAMI DLA GMINY TURAWA NA LATA 2024-2027

lp.	Miejscowość	Obiekt	Adres	dz. ewidencyjna nr	arkusz mapy
13.	Kadłub Turawski	budynek mieszkalny	ul. Główna 38	295/2	1
14.	Kadłub Turawski	budynek mieszkalny	ul. Leśna 4	360	1
15.	Kadłub Turawski	leśniczówka	ul. Stara 9	118/1	1
16.	Kadłub Turawski	budynek gospodarczy przy leśniczówce	ul. Stara 9	118/1	1
17.	Kadłub Turawski/Rzędów	aleja przydrożna	Kadłub Turawski - wzdłuż drogi	164, 136	1
			Rzędów - wzdłuż drogi	43	3
18.	Kadłub Turawski	cmentarz parafialny	ul. Opolska	685, 686	1
19.	Kotórz Mały	Kapliczka dzwonnica	Ul. Opolska 7	2805/330	1
20.	Kotórz Mały	budynek stacyjny PKP	ul. Kolejowa 1	2552/412	1
21.	Kotórz Mały	dom	ul. Opolska 4	2490/335	1
22.	Kotórz Mały	stodoła	ul. Opolska 4	2490/335	1
23.	Kotórz Mały	dom	ul. Opolska 17 (daw. 19)	2352/349	1
24.	Kotórz Mały	Budynek mieszkalny	Ul. Opolska 34 (daw. 38)	1071/235	1
25.	Kotórz Mały	aleja przydrożna,	ul. Opolska	1190/90	1

PROGRAM OPIEKI NAD ZABYTKAMI DLA GMINY TURAWA NA LATA 2024-2027

lp.	Miejscowość	Obiekt	Adres	dz. ewidencyjna nr	arkusz mapy
26.	Kotórz Mały	przepust drogowy na drodze Zawada – Kotórz Mały	ul. Opolska	1190/90	1
27.	Kotórz Wielki	kościół parafialny	ul. Opolska 25	14/1	4
28.	Kotórz Wielki	kaplica pogrzebowa	ul. Opolska 25	14/1	4
29.	Kotórz Wielki	plebania	ul. Opolska 25	14/1	4
30.	Kotórz Wielki	stajnia, obora, chlewy	ul. Opolska k. nr 25	14/1	4
31.	Kotórz Wielki	stodoła plebańska	ul. Opolska k. nr 25	14/1	4
32.	Kotórz Wielki	Dawny klasztor	ul. Opolska 27	14/1	4
33.	Kotórz Wielki	obora i chlew przy klasztorze	ul. Opolska k. nr 27	14/1	4
34.	Kotórz Wielki	Dawna szkoła ob. dom	ul. Opolska 15	77/6	1
35.	Kotórz Wielki	przedszkole, obora, dom katechetyczny	ul. Opolska k. nr 25	14/1	4
36.	Kotórz Wielki	organistówka	ul. Opolska 23	14/4	4
37.	Kotórz Wielki	dom	ul. Opolska 37	8/2	4
38.	Kotórz Wielki	cmentarz parafialny	ul. Opolska 25	14/1	4
39.	Kotórz Wielki/Szczedrzyk	aleja przydrożna	obręb Kotórz Wielki	11	6
			Obręb Turawa	23/3	6

PROGRAM OPIEKI NAD ZABYTKAMI DLA GMINY TURAWA NA LATA 2024-2027

lp.	Miejscowość	Obiekt	Adres	dz. ewidencyjna nr	arkusz mapy
			Obręb Turawa	65/3, 63/3, 6	7
40.	Ligota Turawska	układ ruralistyczny	zabudowania pomiędzy ul. Dworską a Dobrodzieńską wzdłuż ul. Głównej i Osiedle	Załącznik graficzny	2 i 3
41.	Ligota Turawska	kościół parafialny	ul. Główna obok 34	1531/144	2
42.	Ligota Turawska	kapliczka	ul. Główna 14	847/129	2
43.	Ligota Turawska	kapliczka	ul. Kadłubska koło nr 13/13a	1219/297	2
44.	Ligota Turawska	cegielnia	ul. Dobrodzieńska obok 4	853/337	2
45.	Ligota Turawska	szkoła	ul. Główna 32	1452/159	2
46.	Ligota Turawska	budynek mieszkalny	ul. Główna 2	117	2
47.	Ligota Turawska	budynek mieszkalny	ul. Główna 21	277	2
48.	Ligota Turawska	budynek mieszkalny	ul. Osiedle 1	60	3
49.	Ligota Turawska	budynek mieszkalny	ul. Osiedle 2	323/100	3
50.	Ligota Turawska	stodoła	ul. Osiedle 2	323/100	3
51.	Ligota Turawska	budynek mieszkalny	ul. Osiedle 3	61	3
52.	Ligota Turawska	stodoła	ul. Osiedle 3	61	3
53.	Ligota Turawska	budynek mieszkalny	ul. Osiedle 4	330/99	3
54.	Ligota Turawska	stodoła	ul. Osiedle 4	329/99	3

PROGRAM OPIEKI NAD ZABYTKAMI DLA GMINY TURAWA NA LATA 2024-2027

lp.	Miejscowość	Obiekt	Adres	dz. ewidencyjna nr	arkusz mapy
55.	Ligota Turawska	budynek mieszkalny	ul. Osiedle 5	62	3
56.	Ligota Turawska	stodoła	ul. Osiedle 5	62	3
57.	Ligota Turawska	budynek mieszkalny	ul. Osiedle 6	305/98	3
58.	Ligota Turawska	stodoła	ul. Osiedle 6	305/98	3
59.	Ligota Turawska	budynek mieszkalny	ul. Osiedle 7	63	3
60.	Ligota Turawska	budynek mieszkalny	ul. Osiedle 8	283/97	3
61.	Ligota Turawska	budynek mieszkalny	ul. Osiedle 9	64	3
62.	Ligota Turawska	budynek mieszkalny	ul. Osiedle 9a	64	3
63.	Ligota Turawska	budynek mieszkalny	ul. Osiedle 10	282/97	3
64.	Ligota Turawska	budynek mieszkalny	ul. Osiedle 11	1535/65	3
65.	Ligota Turawska	budynek mieszkalny	ul. Osiedle 11A	1534/65	3
66.	Ligota Turawska	cmentarz parafialny	ul. Dobrodzieńska	1532/300	2
67.	Oswiec	budynek stacyjny PKP	przy przejeździe kolejowym na DK 45	2/4	5
68.	Oswiec	budynek gospodarczy przy stacji PKP		2/4	5
69.	Oswiec	budynek biurowy	ul. Fabryczna 2	818/197	1
70.	Oswiec	budynek mieszkalno-socjalny	ul. Fabryczna 4-6	719/193	1

PROGRAM OPIEKI NAD ZABYTKAMI DLA GMINY TURAWA NA LATA 2024-2027

lp.	Miejscowość	Obiekt	Adres	dz. ewidencyjna nr	arkusz mapy
71.	Orowiec	elektrownia wodna	ul. Fabryczna / rzeka Mała Panew	789/87	1
72.	Orowiec	budynek mieszkalny	ul. Leśna 12	774/193	1
73.	Orowiec	budynek mieszkalny	ul. Leśna 14	774/193	1
74.	Orowiec	budynek mieszkalny	ul. Leśna 16	774/193	1
75.	Orowiec	budynek mieszkalny	ul. Leśna 18	773/193	1
76.	Orowiec	cmentarz komunalny/ parafialny	ul. Cmentarna	149	1
77.	Orowiec	most drogowy nad kanałem fabrycznym	ul. Oleska	414/174	1
78.	Rzędów	Dzwonnica pożarowa	ul. Opolska obok ul. Zielonej nr 2	58	1
79.	Rzędów	krzyż przydrożny	ul. Opolska obok ul. Zielonej nr 2	58	1
80.	Rzędów	Leśniczówka ob. dom	ul. Zielona 3	8	1

PROGRAM OPIEKI NAD ZABYTKAMI DLA GMINY TURAWA NA LATA 2024-2027

lp.	Miejscowość	Obiekt	Adres	dz. ewidencyjna nr	arkusz mapy
81.	Rzędów	cmentarz parafialny	ul. Opolska	189	1
82.	Kadłub Turawski	most drogowy nad Brynicą	Kadłub Turawski - wzdłuż drogi	136	1
83.	Turawa	pałac	ul. Opolska 40	572/7	4
84.	Turawa	dom rządcy	ul. Ogrodowa 2	5/19	11
85.	Turawa	oficyna mieszkalna	ul. Ogrodowa 4a	5/18	11
86.	Turawa	stajnia i wozownia	ul. Opolska 40	572/7	11
87.	Turawa	park przy pałacu	ul. Opolska 40	572/7	11
88.	Turawa	kapliczka dzwonnica	ul. Jodłowa koło nr 3	69/2	1
89.	Turawa	dom i poczta	ul. Opolska 17	445/7	4
90.	Turawa	przedszkole	ul. Opolska 49	557	4
91.	Turawa	młyn wodny	ul. Kościuszki 12	479/4, 479/5	4
				479/5	4

PROGRAM OPIEKI NAD ZABYTKAMI DLA GMINY TURAWA NA LATA 2024-2027

lp.	Miejscowość	Obiekt	Adres	dz. ewidencyjna nr	arkusz mapy
92.	Turawa	most drogowy w ciągu drogi Kotórz Mały - Turawa	ul. Opolska	499	4
93.	Turawa	most drogowy w ciągu drogi Turawa – Kadłub Turawski	ul. Świerkowa	230	1
94.	Turawa	most drogowy nad Małą Panwią w ciągu drogi Zawada - Turawa	ul. Opolska	564	4
95.	Turawa/Rzędów	aleja przydrożna (dęby czerwone)	wzdłuż drogi	od 230	1
96.	Węgry	kościół parafialny	ul. Opolska koło nr 6	613/81	1
97.	Węgry	kapliczka św. Jana Nepomucena	ul. Szkolna koło nr 1	503/159	2
98.	Węgry	kapliczka NMP	ul. Szkolna koło nr 1	673/158	2
99.	Węgry	szkoła	ul. Szkolna 40	867/129	3
100.	Węgry	kaplica ewangelicko-augsburska	ul. Szkolna 42	868/129	3
101.	Węgry	budynek mieszkalny	ul. Koterska 2	735/12	4
102.	Węgry	budynek mieszkalny	ul. Szkolna 19	781/135	3
103.	Węgry	most drogowy nad Małą Panwią	ul. Opolska	721/102	2

PROGRAM OPIEKI NAD ZABYTKAMI DLA GMINY TURAWA NA LATA 2024-2027

lp.	Miejscowość	Obiekt	Adres	dz. ewidencyjna nr	arkusz mapy
104.	Węgry	cmentarz parafialny	ul. Młyńska	879/226	2
105.	Zakrzów Turawski	kościół filialny	ul. Kościelna 15	82/2	1
106.	Zakrzów Turawski	kapliczka	ul. Główna koł nr 17	573/2	1
107.	Zakrzów Turawski	kapliczka	ul. Główna 54	408	1
108.	Zakrzów Turawski	szkoła	ul. Główna 20 (daw. 22)	451	1
109.	Zakrzów Turawski	dom nauczycielski	ul. Główna 20A (daw. 24)	448	1
110.	Zakrzów Turawski	gorzelnia	ul. Wyzwolenia 1	195	1
111.	Zakrzów Turawski	budynek mieszkalny	ul. Główna 44	419	1
112.	Zakrzów Turawski	budynek mieszkalny	ul. Główna 54A	408	1
113.	Zakrzów Turawski	budynek mieszkalny	ul. Główna 56	407	1
114.	Zakrzów Turawski	budynek mieszkalny	ul. Kościelna 1	73	1
115.	Zakrzów Turawski	stodoła	ul. Kościelna 1	73	1
116.	Zakrzów Turawski	budynek mieszkalny	ul. Kościelna 1a	73	1
117.	Zakrzów Turawski	budynek mieszkalny	ul. Kościelna 3	76/2	1
118.	Zakrzów Turawski	budynek mieszkalny	ul. Kościelna 5	77	1
119.	Zakrzów Turawski	budynek mieszkalny	ul. Kościelna 8	105	1

PROGRAM OPIEKI NAD ZABYTKAMI DLA GMINY TURAWA NA LATA 2024-2027

lp.	Miejscowość	Obiekt	Adres	dz. ewidencyjna nr	arkusz mapy
120.	Zakrzów Turawski	stodoła	ul. Kościelna 8	105	1
121.	Zakrzów Turawski	budynek mieszkalny	ul. Kościelna 9	79	1
122.	Zakrzów Turawski	stodoła	ul. Kościelna 10	103	1
123.	Zakrzów Turawski	stodoła	ul. Kościelna 10	103	1
124.	Zakrzów Turawski	budynek mieszkalny	ul. Kościelna 11	80	1
125.	Zakrzów Turawski	budynek mieszkalny	ul. Kościelna 11a	80	1
126.	Zakrzów Turawski	budynek mieszkalny	ul. Kościelna 13	81	1
127.	Zakrzów Turawski	stodoła	ul. Kościelna 13	81	1
128.	Zakrzów Turawski	budynek mieszkalny	ul. Kościelna 13a	81	1
129.	Zakrzów Turawski	cmentarz parafialny	ul. Kościelna	82/2, 83/2, 84/1, 84/2	1
130.	Zawada	kapliczka dzwonnica	ul. Luboszycka obok 13B	950/26	2
131.	Zawada	szkoła	ul. Kolanowska 4	29,3	2
132.	Zawada	budynek mieszkalny	ul. Luboszycka 1	628/26	2
133.	Zawada	budynek mieszkalny	ul. Luboszycka obok nr 12	488/24	2
134.	Zawada	budynek mieszkalny	ul. Luboszycka 13 a (daw. 15)	951/26	2

PROGRAM OPIEKI NAD ZABYTKAMI DLA GMINY TURAWA NA LATA 2024-2027

lp.	Miejscowość	Obiekt	Adres	dz. ewidencyjna nr	arkusz mapy
135.	Zawada	piekarnia	ul. Oleska 45	478/26	2
136.	Zawada	budynek gospodarczy (mieszkalny)	ul. Oleska 45	478/26	2
137.	Zawada	kapliczka/krzyż	ul. Oleska / Luboszycka	838/26	2
138.	Zawada	cmentarz parafialny	ul. Oleska	642/17, 495/17, 239/17, 821/17, 238/19	2

Aneks numer 2 – wykaz zabytków archeologicznych

Tabela 6. Wykaz zabytków archeologicznych.

Lp.	Miejscowość	Obszar AZP	Nr stanowiska na obszarze AZP	Nr stanowiska w miejscowości	Chronologia
1.	Bierdzany	86-39	1	1	Ślad osadnictwa – neolit
2.	Bierdzany	86-39	2	2	Osada – średniowiecze
3.	Bierdzany	86-39	3	3	Ślad osadnictwa – epoka kamienia Ślad osadnictwa – średniowiecze
4.	Bierdzany	86-39	4	4	Ślad osadnictwa – średniowiecze - nieokreślona
5.	Bierdzany	86-39	5	5	Pracownia hutnicza – nieokreślona Pracownia hutnicza – nieokreślona
6.	Bierdzany	86-39	6	6	Pracownia hutnicza – nieokreślona
7.	Bierdzany	86-39	7	7	Ślad osadnictwa – epoka kamienia Ślad osadnictwa – wczesne średniowiecze Ślad osadnictwa – średniowiecze
8.	Bierdzany	86-39	8	8	Punkt osadniczy – średniowiecze Punkt osadniczy – pradzieje - nieokreślone Punkt osadniczy - średniowiecze
9.	Bierdzany	86-39	9	9	Osada - średniowiecze
10.	Kadłub Turawski	87-39	1	1	Ślad osadnictwa – neolit
11.	Kotórz Mały	88-38	1	1	Punkt osadniczy – neolit ? Osada produkcyjna – okres wpływów rzymskich Punkt osadniczy – XII-XIII w. Ślad osadnictwa – XIV-XV w.
12.	Kotórz Mały	88-38	2	2	Punkt osadniczy – neolit
13.	Kotórz Mały	88-38	3	3	Punkt osadniczy – pradzieje

PROGRAM OPIEKI NAD ZABYTKAMI DLA GMINY TURAWA NA LATA 2024-2027

Lp.	Miejscowość	Obszar AZP	Nr stanowiska na obszarze AZP	Nr stanowiska w miejscowości	Chronologia
14.	Kotórz Mały	88-38	4	4	Punkt osadniczy – epoka kamienia
15.	Kotórz Mały	88-38	5	5	Punkt osadniczy – neolit Punkt osadniczy – neolit
16.	Kotórz Mały	88-38	6	6	Ślad osadnictwa -
17.	Kotórz Mały	88-38	7	7	Ślad osadnictwa - średniowiecze
18.	Kotórz Mały	88-38	8	8	Ślad osadnictwa – pradzieje
19.	Kotórz Mały	88-38	9	9	Punkt osadniczy – pradzieje Punkt osadniczy – XIV-XV w.
20.	Kotórz Mały	88-38	10	10	Punkt osadniczy produkcyjny – pradzieje Punkt osadniczy – XIV-XV w.
21.	Kotórz Mały	88-38	11	11	Punkt osadniczy produkcyjny – późny okres wpływów rzymskich Punkt osadniczy – XIV-XV w.
22.	Kotórz Mały	88-38	12	12	Punkt osadniczy – epoka kamienia Osada produkcyjna – późny okres wpływów rzymskich Punkt osadniczy – XIV-XV w.
23.	Kotórz Mały	88-38	13	13	Punkt osadniczy – neolit Osada produkcyjna – późny okres wpływów rzymskich Punkt osadniczy – XIV – XV w.
24.	Kotórz Mały	88-38	14	14	Punkt osadniczy – pradzieje Punkt osadniczy – XIV-XV w.
25.	Kotórz Mały	88-38	15	15	Punkt osadniczy – epoka kamienia Punkt osadniczy – XIV-XV w.
26.	Kotórz Mały	88-38	16	16	Punkt osadniczy – XIV-XV w.
27.	Kotórz Wielki	88-38	1	17	Punkt osadniczy – mezolit Punkt osadniczy – neolit
28.	Kotórz Wielki	88-38	2	18	Punkt osadniczy – epoka kamienia

PROGRAM OPIEKI NAD ZABYTKAMI DLA GMINY TURAWA NA LATA 2024-2027

Lp.	Miejscowość	Obszar AZP	Nr stanowiska na obszarze AZP	Nr stanowiska w miejscowości	Chronologia
29.	Kotórz Wielki	88-38	3	19	Punkt osadniczy – mezolit
30.	Kotórz Wielki	88-38	4	20	Punkt osadniczy – neolit
31.	Kotórz Wielki	88-38	5	21	Punkt osadniczy – neolit lub epoka brązu
32.	Kotórz Wielki	88-38	6	22	Punkt osadniczy – mezolit Osada – VII-X w. Osada – XII-XIII w.
33.	Kotórz Wielki	88-38	7	23	Punkt osadniczy – wczesne średniowiecze
34.	Kotórz Wielki	88-38	8	24	Produkcyjny punkt osadniczy – późny okres wpływów rzymskich Punkt osadniczy – XIV-XV w.
35.	Kotórz Wielki	88-38	9	25	Punkt osadniczy – neolit Punkt osadniczy produkcyjny – pradzieje Punkt osadniczy – IX- 1 poł. X w. Punkt osadniczy – XIV-XV w.
36.	Ligota Turawska	87-39	1	11	Ślad osadnictwa – neolit
37.	Ligota Turawska	87-39	2	12	Punkt osadniczy – XIV/XV w.
38.	Osowiec Śląski	87-38	1	29	Ślad osadnictwa – epoka brązu
39.	Osowiec Śląski	87-38	2	30	Punkt osadniczy – neolit
40.	Osowiec Śląski	88-38	3	26	Punkt osadniczy produkcyjny – XIV-XV w.
41.	Turawa	88-39	1	3	Osada – późny okres wpływów rzymskich
42.	Turawa	88-39	2	4	Punkt osadniczy – epoka kamienia Punkt osadniczy – epoka brązu Osada – późny okres wpływów rzymskich

PROGRAM OPIEKI NAD ZABYTKAMI DLA GMINY TURAWA NA LATA 2024-2027

Lp.	Miejscowość	Obszar AZP	Nr stanowiska na obszarze AZP	Nr stanowiska w miejscowości	Chronologia
43.	Turawa	88-39	3	5	Osada – późny okres wpływów rzymskich
44.	Turawa	88-38	4	27	Ślad Osadniczy –
45.	Turawa	88-38	5	28	Ślad Osadniczy – epoka kamienia
46.	Turawa	88-38	6	29	Ślad osadnictwa – okres wpływów rzymskich
47.	Turawa	88-38	7	30	Punkt osadniczy – pradzieje Punkt osadniczy – XIV-XV w.
48.	Turawa	88-38	8	31	Punkt osadniczy – pradzieje Punkt osadniczy – późne średniowiecze
49.	Turawa	88-39	9	6	Punkt osadniczy – mezolit Osada – okres wpływów rzymskich
50.	Turawa	88-38	10	32	Ślad osadnictwa – okres wpływów rzymskich
51.	Turawa	88-39	11	7	Cmentarzysko ciałopalne typu dobrodzieńskiego – okres wpływów rzymskich
52.	Turawa	88-39	12	8	Punkt osadniczy – okres wpływów rzymskich Punkt osadniczy – wczesne średniowiecze
53.	Węgry	88-38	1	33	Punkt osadniczy – późne średniowiecze
54.	Węgry	88-38	2	34	Punkt osadniczy – pradzieje Punkt osadniczy – XIV-XV w.
55.	Węgry	88-38	3	35	Osada produkcyjna – okres wpływów rzymskich
56.	Węgry	88-38	4	36	Punkt osadniczy produkcyjny – pradzieje Punkt osadniczy – późne średniowiecze

Lp.	Miejscowość	Obszar AZP	Nr stanowiska na obszarze AZP	Nr stanowiska w miejscowości	Chronologia
57.	Węgry	88-38	5	37	Punkt osadniczy produkcyjny – późny okres wpływów rzymskich Punkt osadniczy – XIV-XV w.
58.	Zakrzów Turawski	87-40	1	5	Punkt osadniczy – XIV-XV w. - pradzieje
59.	Zakrzów Turawski	87-40	2	6	Ślad osadnictwa – pradzieje ?
60.	Zawada	88-37	1	56	Ślad osadnictwa - neolit
61.	Zawada	88-37	2	57	Ślad osadnictwa – wczesne średniowiecze
62.	Zawada	88-37	5	58	Cmentarzysko – epoka brązu
63.	Zawada	88-37	7	59	Punkt osadniczy – okres wpływów rzymskich
64.	Zawada	88-37	8	60	Ślad osadnictwa – neolit
65.	Zawada	88-37	9	61	Ślad osadnictwa - neolit
66.	Zawada	88-37	10	62	Punkt osadniczy – pradzieje
67.	Zawaa	88-37	11	63	Punkt osadniczy średniowiecze

Spis tabel

TABELA 1. WYKAZ OBIEKTÓW UJĘTYCH W REJESTRZE ZABYTKÓW WOJEWÓDZTWA OPOLSKIEGO NA TERENIE GMINY TURAWA.....	35
TABELA 2. CELE OPERACYJNE I DZIAŁANIA PRZEWIDZIANE DO REALIZACJI W RAMACH PROGRAMU OPIEKI NAD ZABYTKAMI DLA GMINY TURAWA NA LATA 2024-2027.	43
TABELA 3. PRZYKŁADOWE MIERNIKI REALIZACJI PROGRAMU OPIEKI NAD ZABYTKAMI DLA GMINY TURAWA NA LATA 2024-2027.	48
TABELA 4. MOŻLIWOŚCI POZYSKANIA ŹRÓDŁA DOFINANSOWANIA DZIAŁAŃ UJĘTYCH W GMINNYM PROGRAMIE OPIEKI NAD ZABYTKAMI DLA GMINY TURAWA NA LATA 2024-2027.	50
TABELA 5. WYKAZ ZABYTKÓW NIERUCHOMYCH.	57
TABELA 6. WYKAZ ZABYTKÓW ARCHEOLOGICZNYCH.....	68

Spis fotografii i rysunków

FOTOGRAFIA 1. WIDOK NA KOŚCIÓŁ PW. ŚW. JADWIGI W BIERDZANACH.	26
FOTOGRAFIA 2. WIDOK NA KOŚCIÓŁ MATKI BOŻEJ RÓŻAŃCOWEJ W KADŁUBIE TURAWSKIM	27
FOTOGRAFIA 3. WIDOK NA KOŚCIÓŁ PW. ŚW. MICHAŁA W KOTÓRZU WIELKIM.	28
FOTOGRAFIA 4. WIDOK NA KOŚCIÓŁ PW. ŚW. JÓZEFA ROBOTNIKA W WĘGRACH.....	28
FOTOGRAFIA 5. WIDOK NA KOŚCIÓŁ FILIALNY PW. PIOTRA I PAWŁA W ZAKRZOWIE TURAWSKIM.	28
FOTOGRAFIA 6. WIDOK NA KOŚCIÓŁ PW. ŚW. KATARZYNY ALEKSANDRYJSKIEJ W LIGOCIE TURAWSKIEJ.	29
FOTOGRAFIA 7. WIDOK NA PAŁAC W TURAWIE.....	30
FOTOGRAFIA 8. KAPLICZKI DZWONNICE W ZAWADZIE (OD LEWEJ) I TURAWIE (OD PRAWEJ).....	31
FOTOGRAFIA 9. BUDYNKI MIESZKALNE PRZY UL. OSIEDLE 4 I 5 W LIGOCIE TURAWSKIEJ.	31
FOTOGRAFIA 10. WIDOK NA BUDYNEK MIESZKALNY I GOSPODARCZY PRZY UL. KOŚCIELNEJ 8 W ZAKRZOWIE TURAWSKIM.....	32
FOTOGRAFIA 11. WIDOK NA BUDYNEK STACYJNY PKP W KOTÓRZU MAŁYM.	32
FOTOGRAFIA 12. WIDOK NA BUDYNEK DWORCA PKP W OSOWCU.....	33
FOTOGRAFIA 13. WIDOK NA DAWNĄ CEGIELNIE W LIGOCIE TURAWSKIEJ.	33
FOTOGRAFIA 14. WIDOK NA MŁYN WODNY W TURAWIE.	34
FOTOGRAFIA 15. WIDOK NA MOST DROGOWY W TURAWIE.....	34
RYSUNEK 1. MAPA GMINY TURAWA.....	20
RYSUNEK 2. WYZNACZONE GRANICE PARKU W TURAWIE.	30

Uzasadnienie

Zgodnie z art. 87 ustawy z dnia 23 lipca 2003 r. o ochronie zabytków i opiece nad zabytkami (t.j. Dz.U. 2024 r. poz. 1292) ustawa nakłada na gminę obowiązek sporządzenia programu opieki nad zabytkami. Zgodnie z obowiązującymi przepisami gminny program opieki nad zabytkami opracowuje się na okres 4 lat.

Program ma na celu w szczególności:

- włączenie problemów ochrony zabytków do systemu zadań strategicznych, wynikających z koncepcji przestrzennego zagospodarowania kraju,
- uwzględnienie uwarunkowań ochrony zabytków, w tym krajobrazu kulturowego i dziedzictwa archeologicznego, łącznie z uwarunkowaniami przyrody i równowagi ekologicznej,
- zahamowanie procesów degradacji zabytków i doprowadzenie do poprawy stanu ich zachowania,
- wyeksponowanie poszczególnych zabytków oraz walorów krajobrazu kulturowego,
- podejmowanie działań zwiększających atrakcyjność zabytków dla potrzeb społecznych, turystycznych i edukacyjnych oraz wspieranie inicjatyw sprzyjających wzrostowi środków finansowych na opiekę nad zabytkami,
- określenie warunków współpracy z właścicielami zabytków, eliminujących sytuacje konfliktowe związane z wykorzystaniem tych zabytków,
- podejmowanie przedsięwzięć umożliwiających tworzenie miejsc pracy związanych z opieką nad zabytkami.

Przyjęcie programu opieki nad zabytkami umożliwi samorządowi gminy wykonywanie zadań własnych w zakresie ochrony zabytków i opieki nad zabytkami. W związku z powyższym uznaje się za zasadne przyjęcie przedmiotowej uchwały.