

**Projekt**

z dnia 20 września 2024 r.

Zatwierdzony przez .....

**UCHWAŁA NR .....  
RADY GMINY TURAWA**

z dnia 4 października 2024 r.

**w sprawie wyznaczenia obszaru zdegradowanego i obszaru rewitalizacji  
na obszarze Gminy Turawa**

Na podstawie art. 18 ust. 2 pkt 15 ustawy z dnia 8 marca 1990 r. o samorządzie gminnym (t.j. Dz. U. z 2024 r. poz. 609 z późn. zm.) oraz art. 8 i art. 11 ustawy z dnia 9 października 2015 r. o rewitalizacji (t.j. Dz. U. z 2024 r. poz. 278) Rada Gminy Turawa uchwala, co następuje:

**§ 1.** Wyznacza się obszar zdegradowany i obszar rewitalizacji.

**§ 2.** Granice obszaru zdegradowanego i obszaru rewitalizacji określa załącznik stanowiący integralną część uchwały.

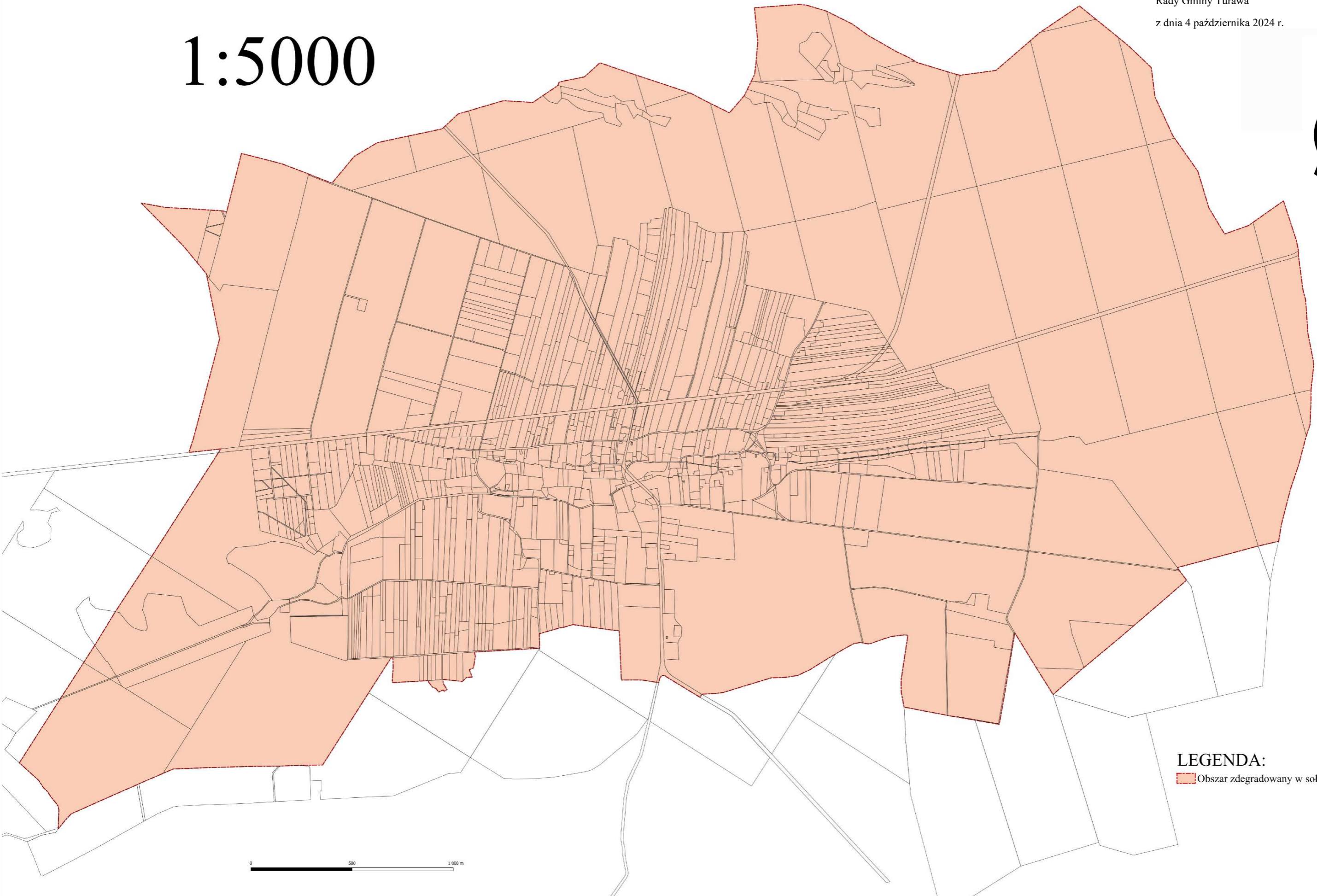
**§ 3.** Wykonanie uchwały powierza się Wójtowi Gminy Turawa.

**§ 4.** Uchwała wchodzi w życie po upływie 14 dni od dnia ogłoszenia w Dzienniku Urzędowym Województwa Opolskiego.

Przewodnicząca Rady Gminy

**Iwona Duda**

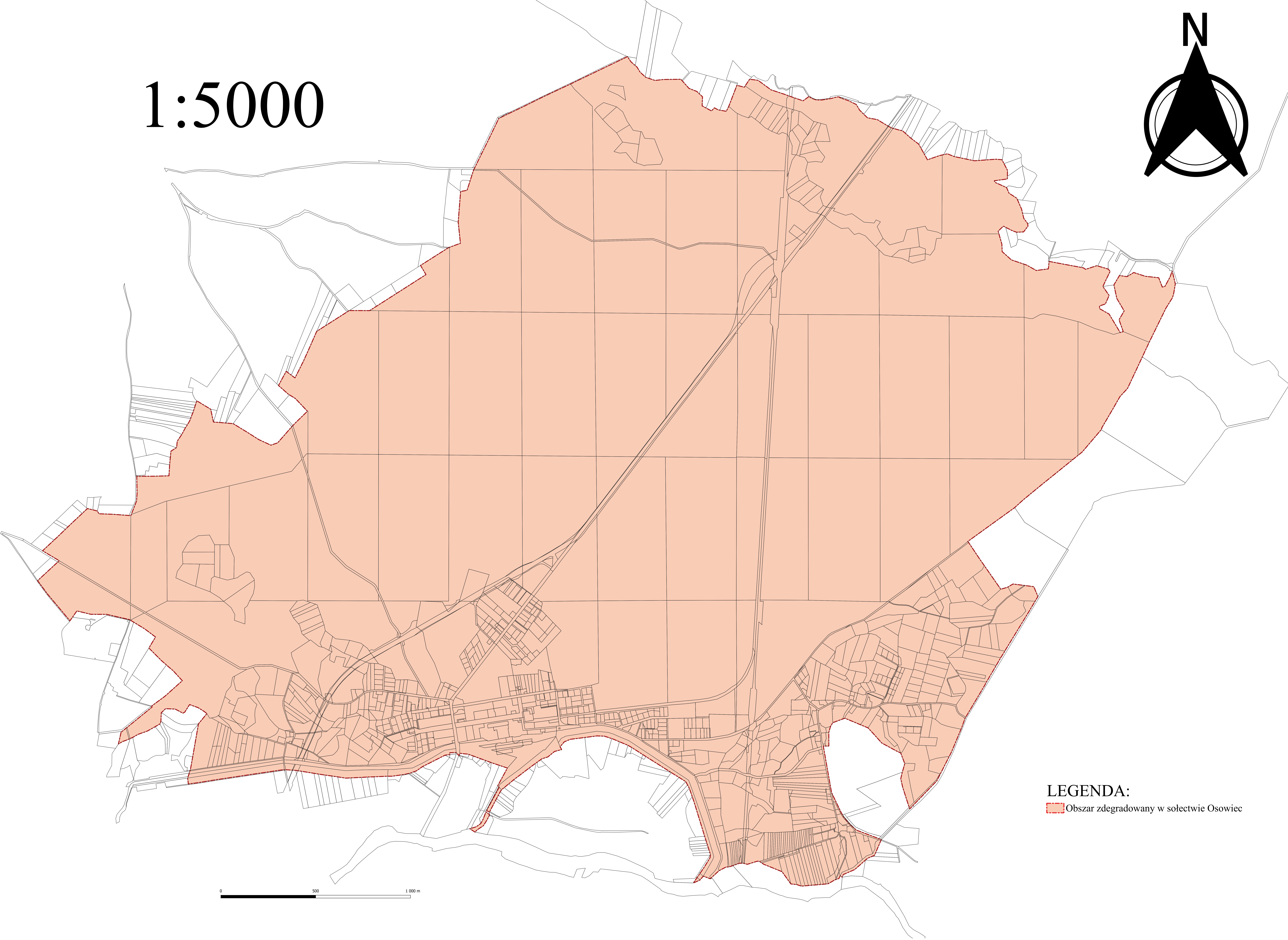
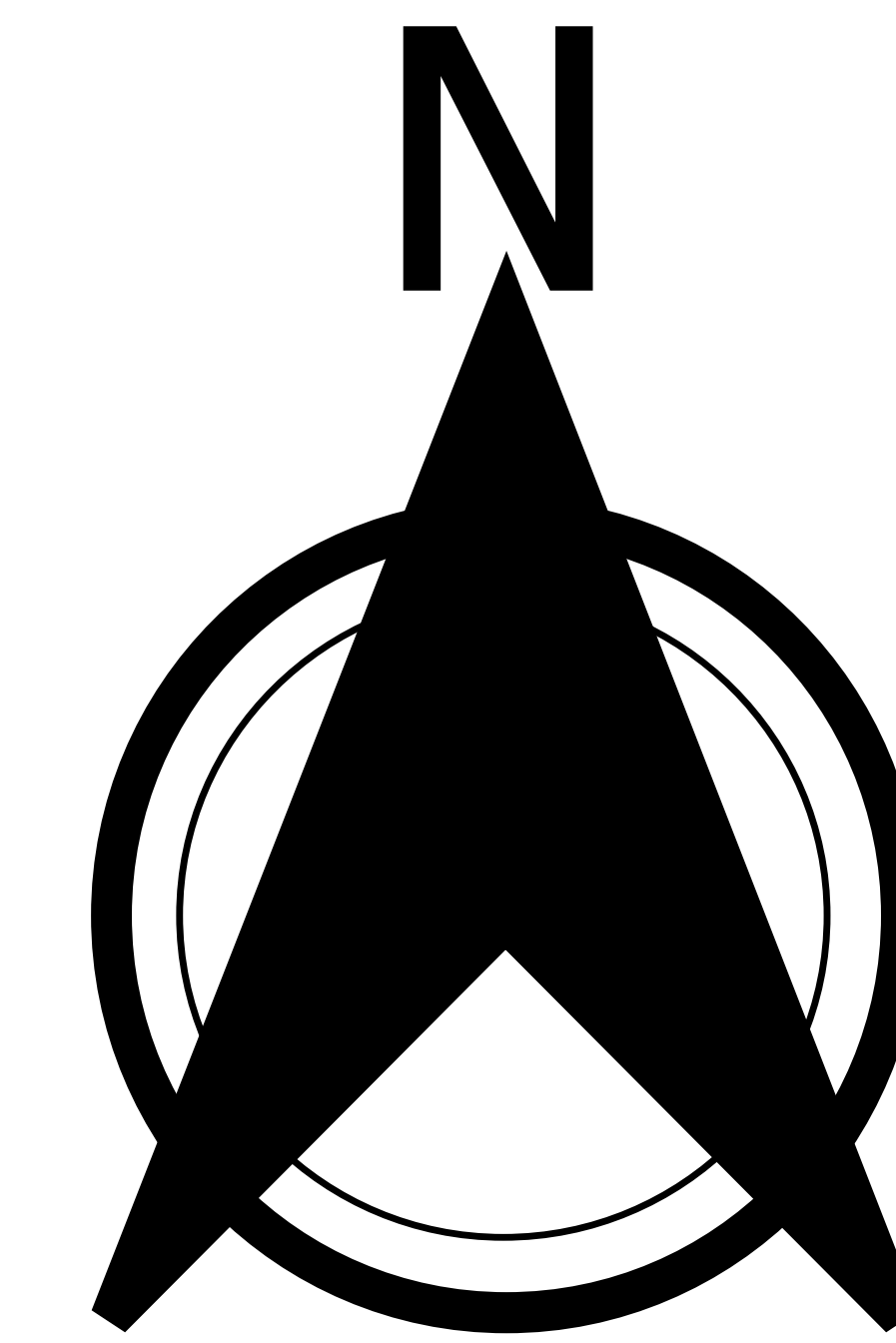
# 1:5000



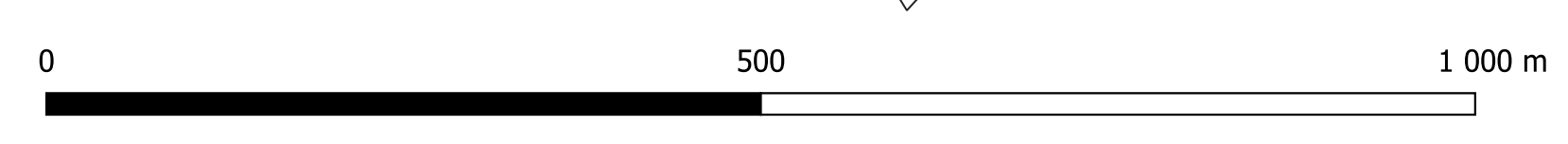
**LEGENDA:**  
Obszar zdegradowany w sołectwie Bierdzany



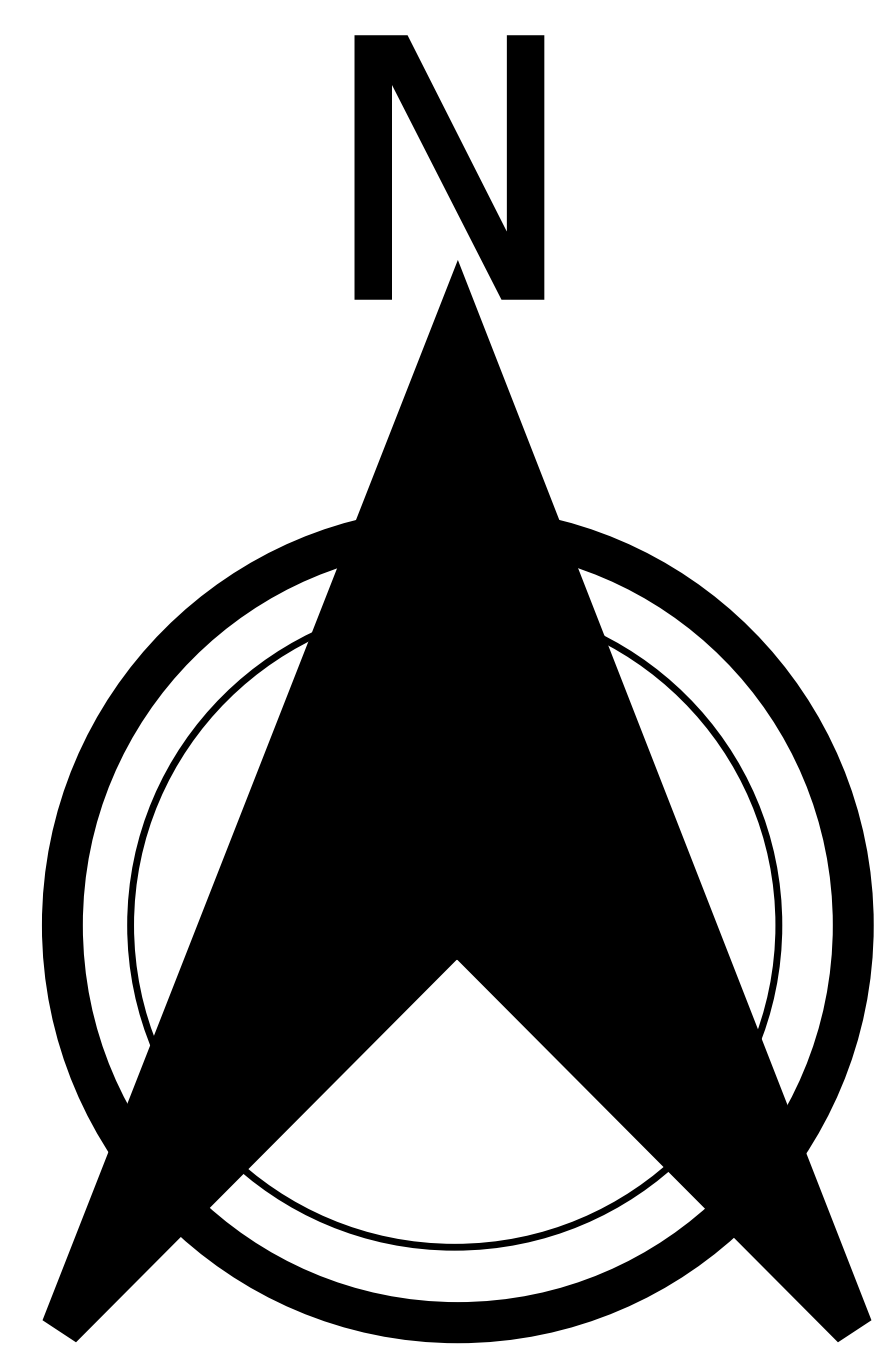
1:5000



**LEGENDA:**  
Obszar zdegradowany w sołectwie Osowiec



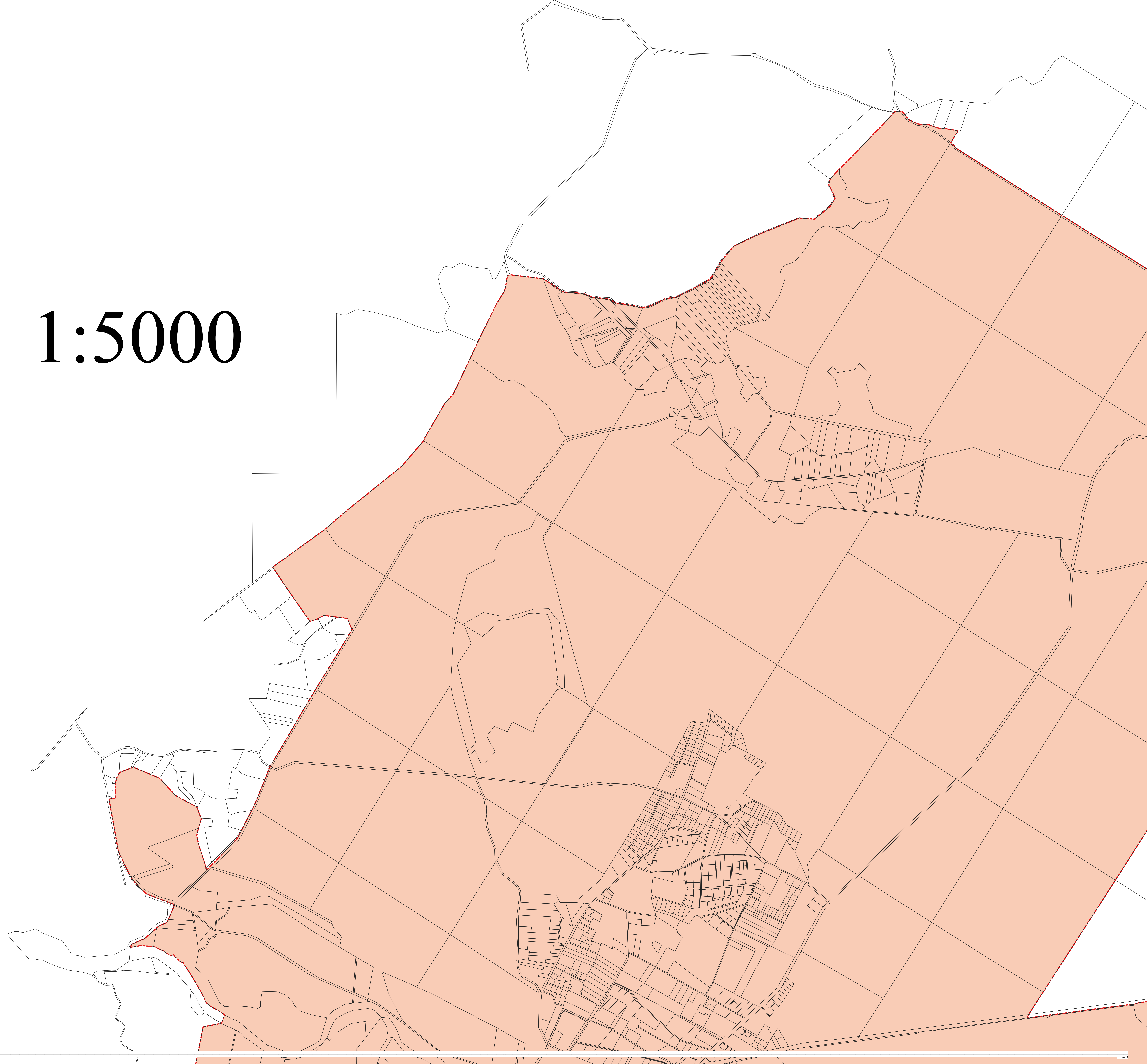




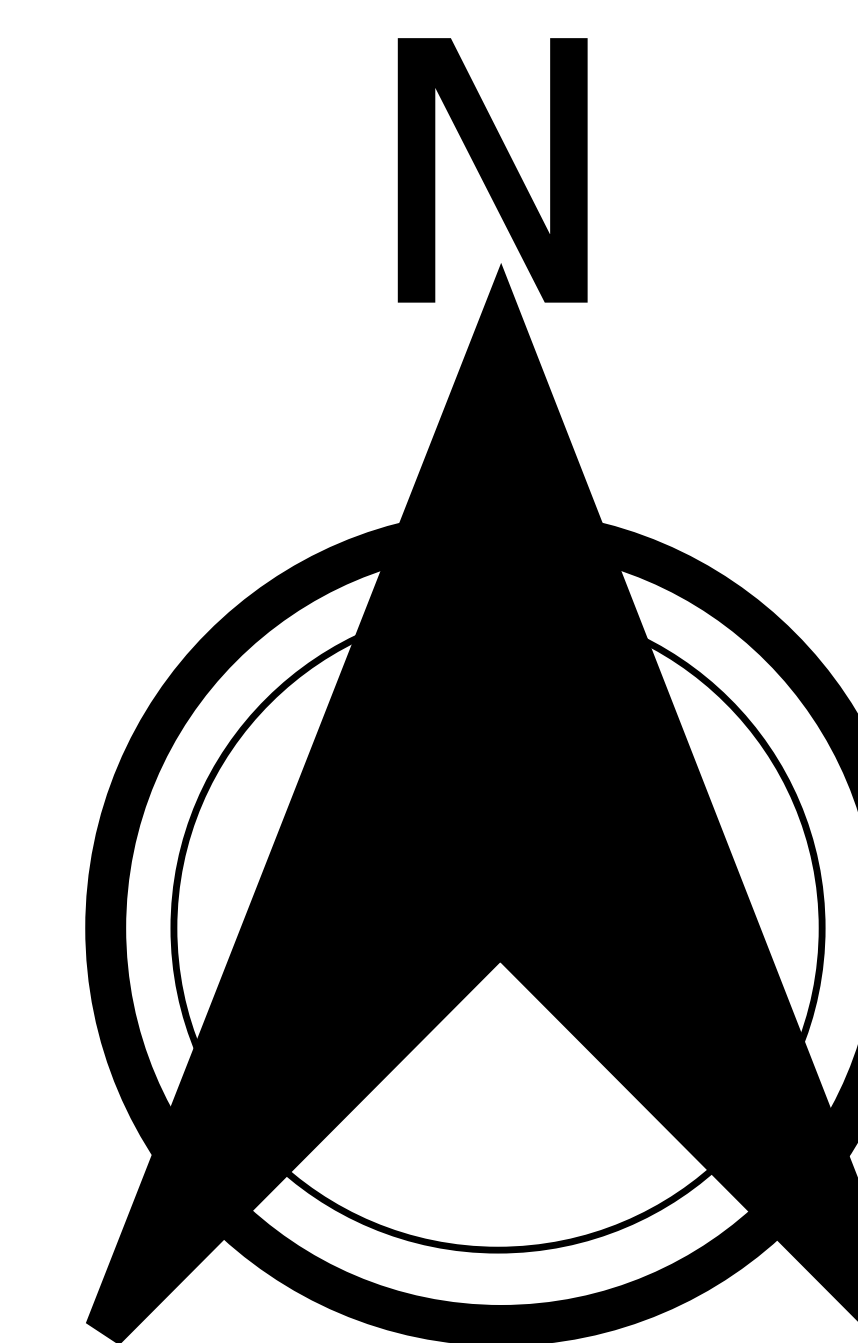
1:5000

**LEGENDA:**

 Obszar zdegradowany w sołectwie Turawa



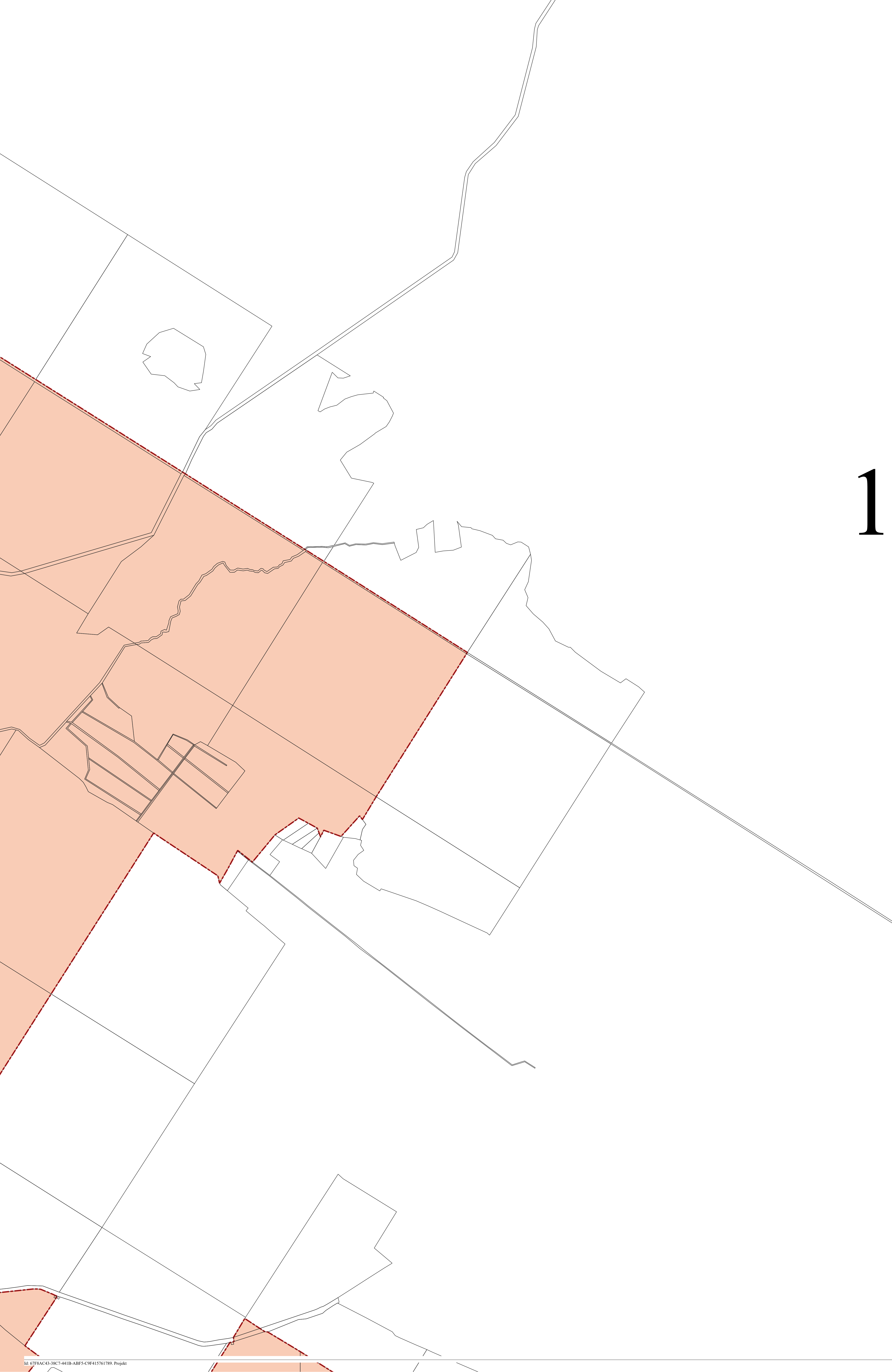




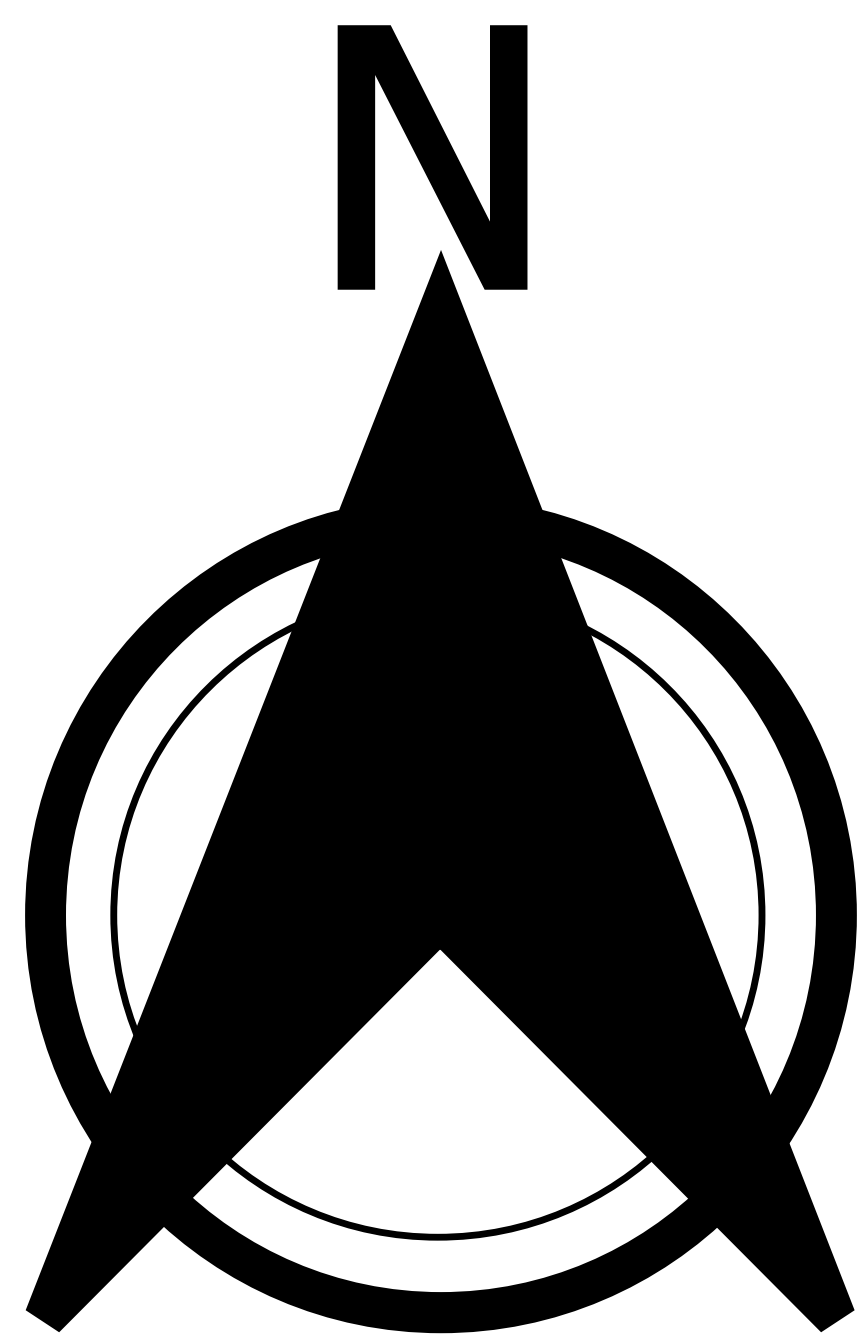
1:5000

**LEGENDA:**

 Obszar zdegradowany w sołectwie Turawa



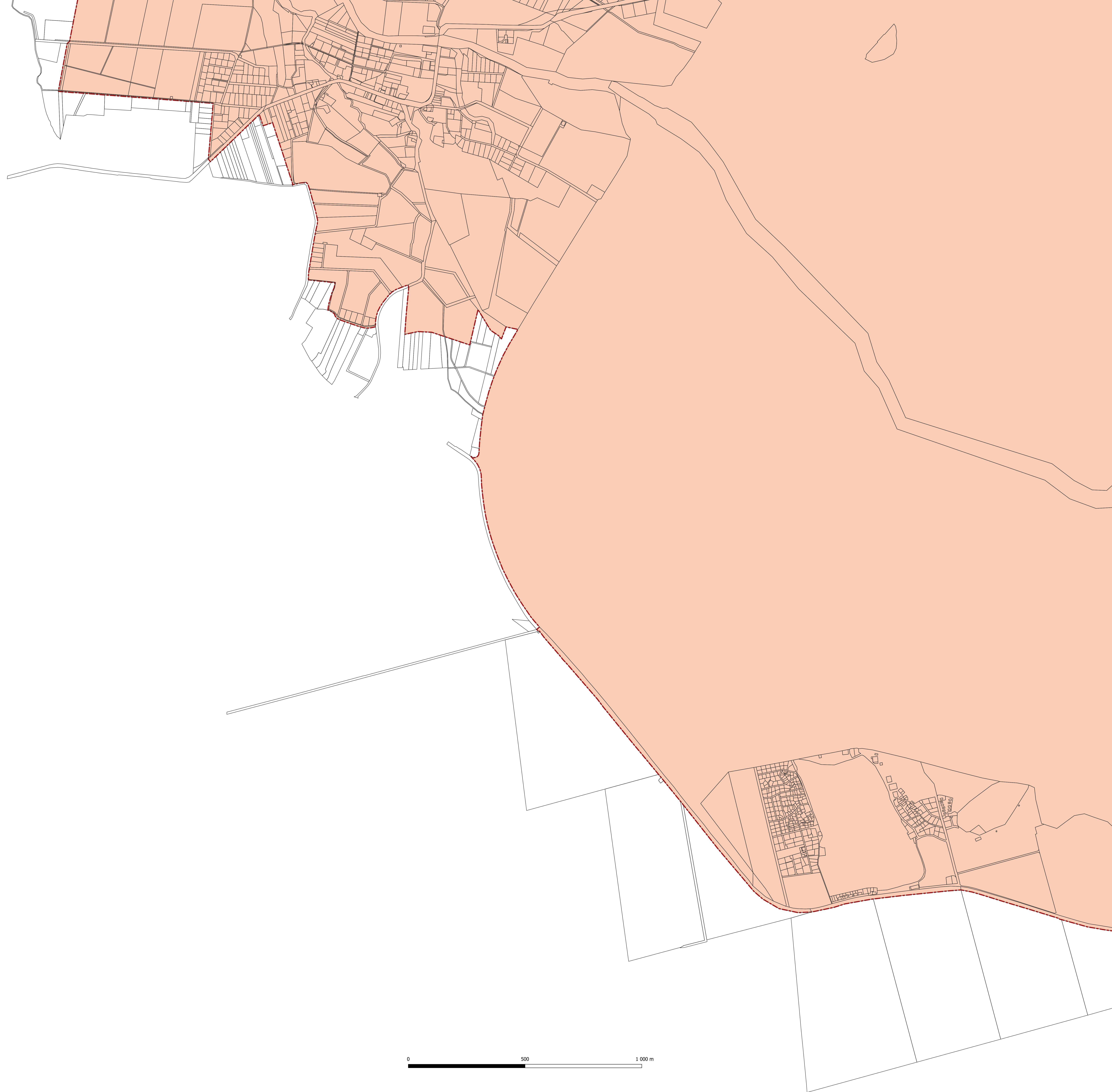




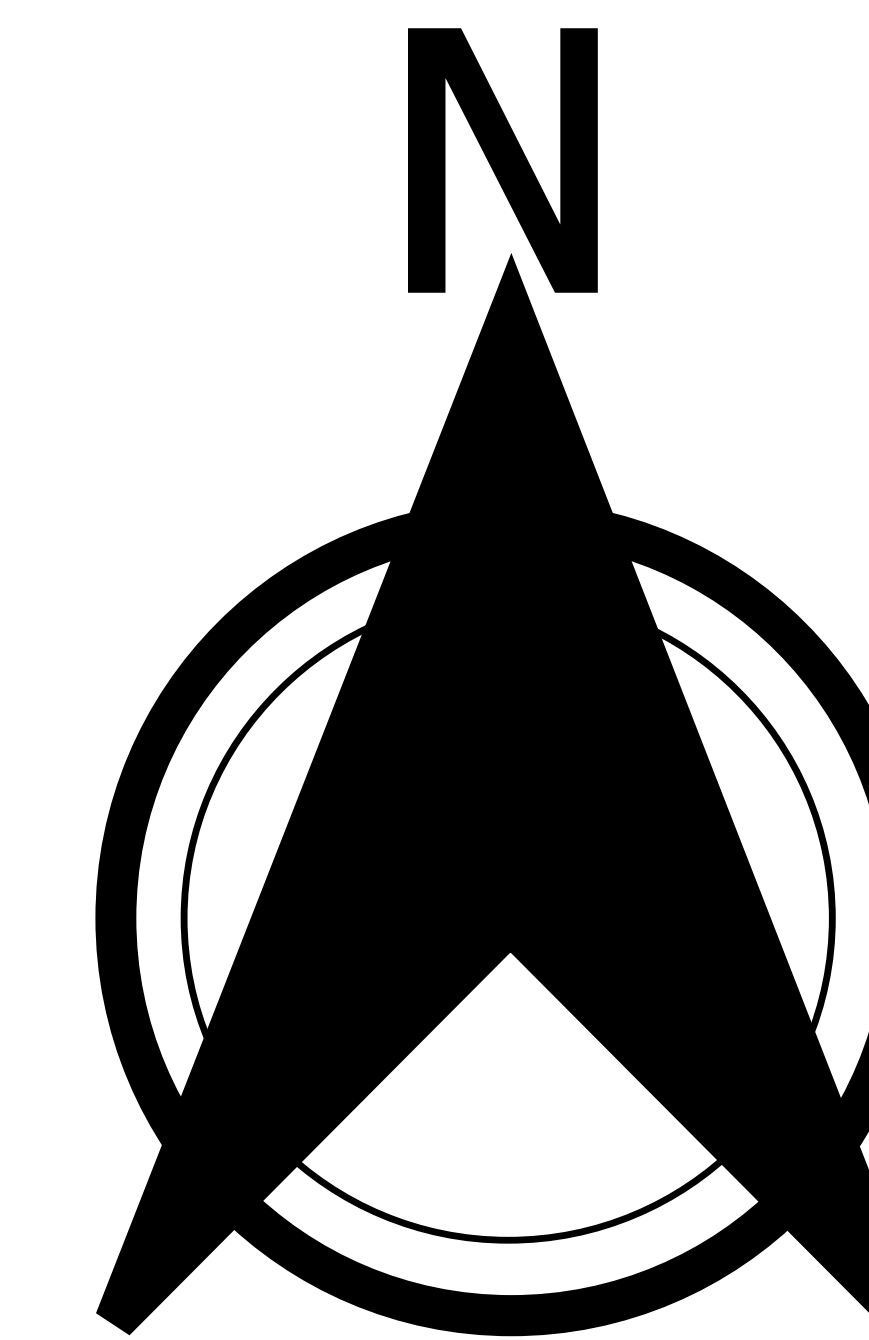
1:5000

**LEGENDA:**

 Obszar zdegradowany w sołectwie Turawa







1:5000

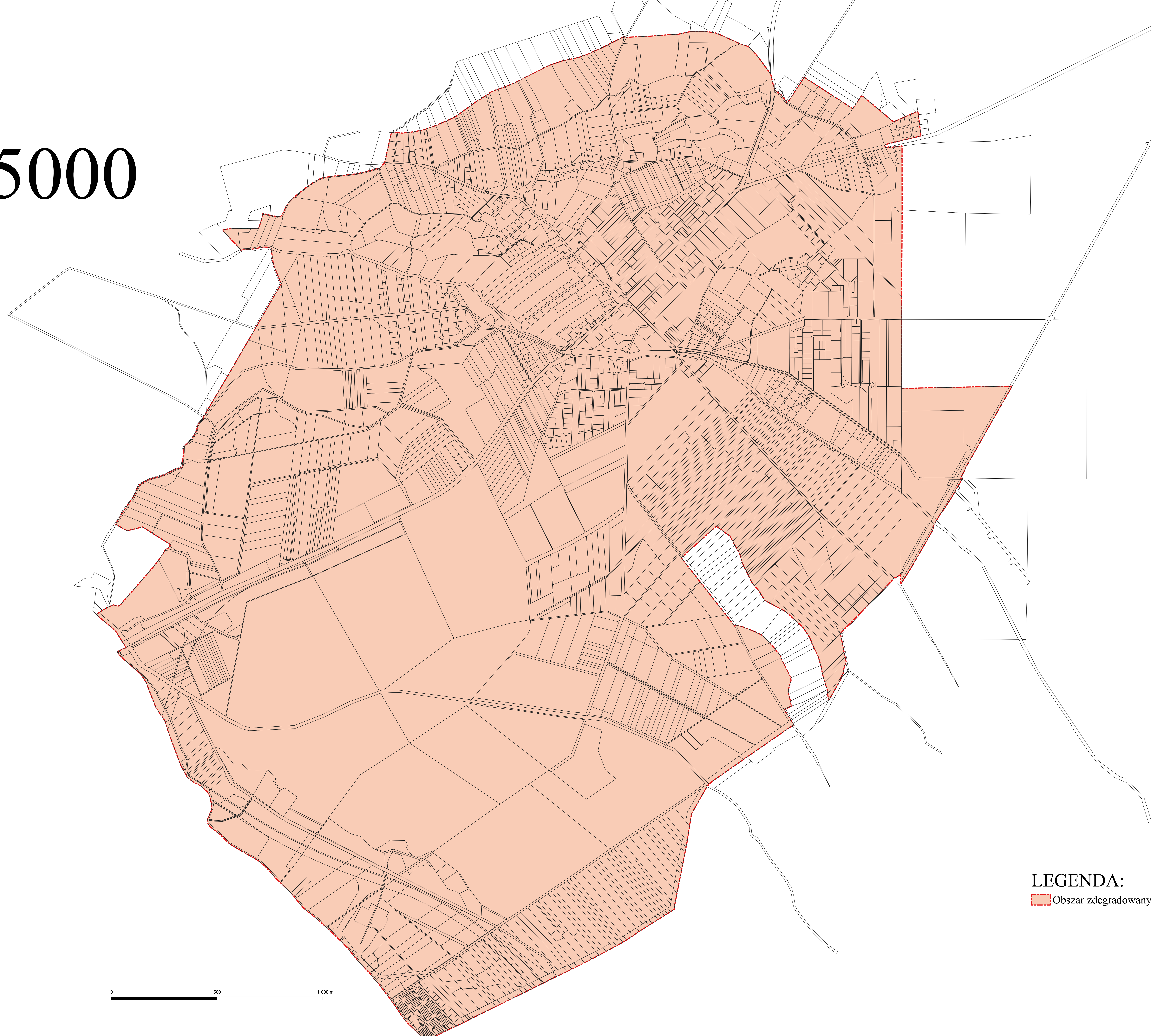
**LEGENDA:**

 Obszar zdegradowany w sołectwie Turawa

0 500 1 000 m



1:5000



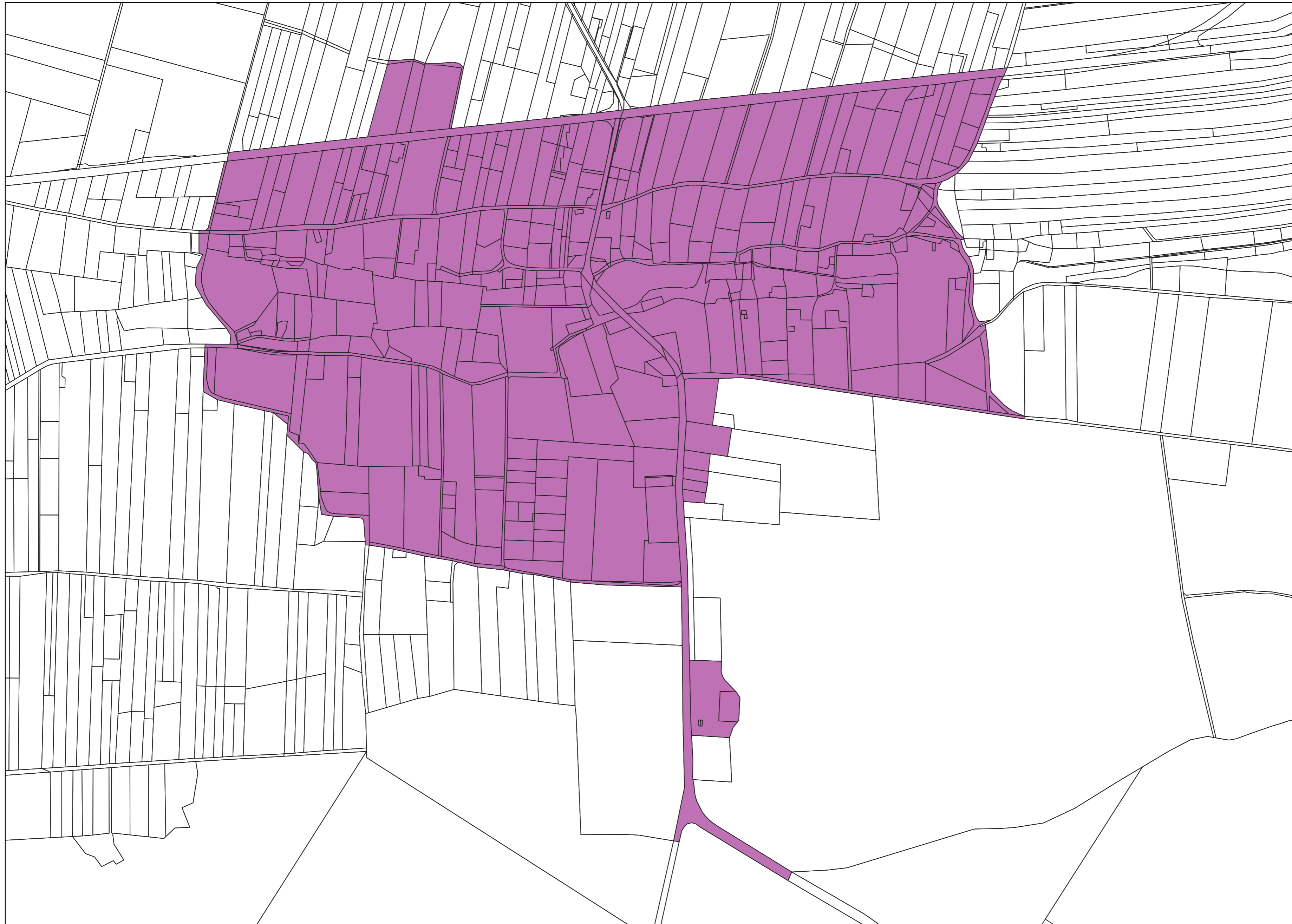
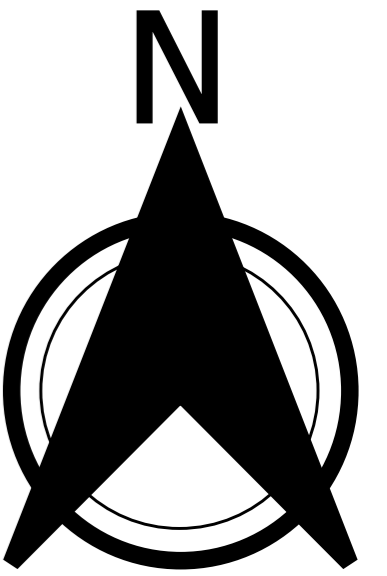
LEGENDA:

 Obszar zdegradowany w sołectwie Zawada





# 1:5000



## LEGENDA:

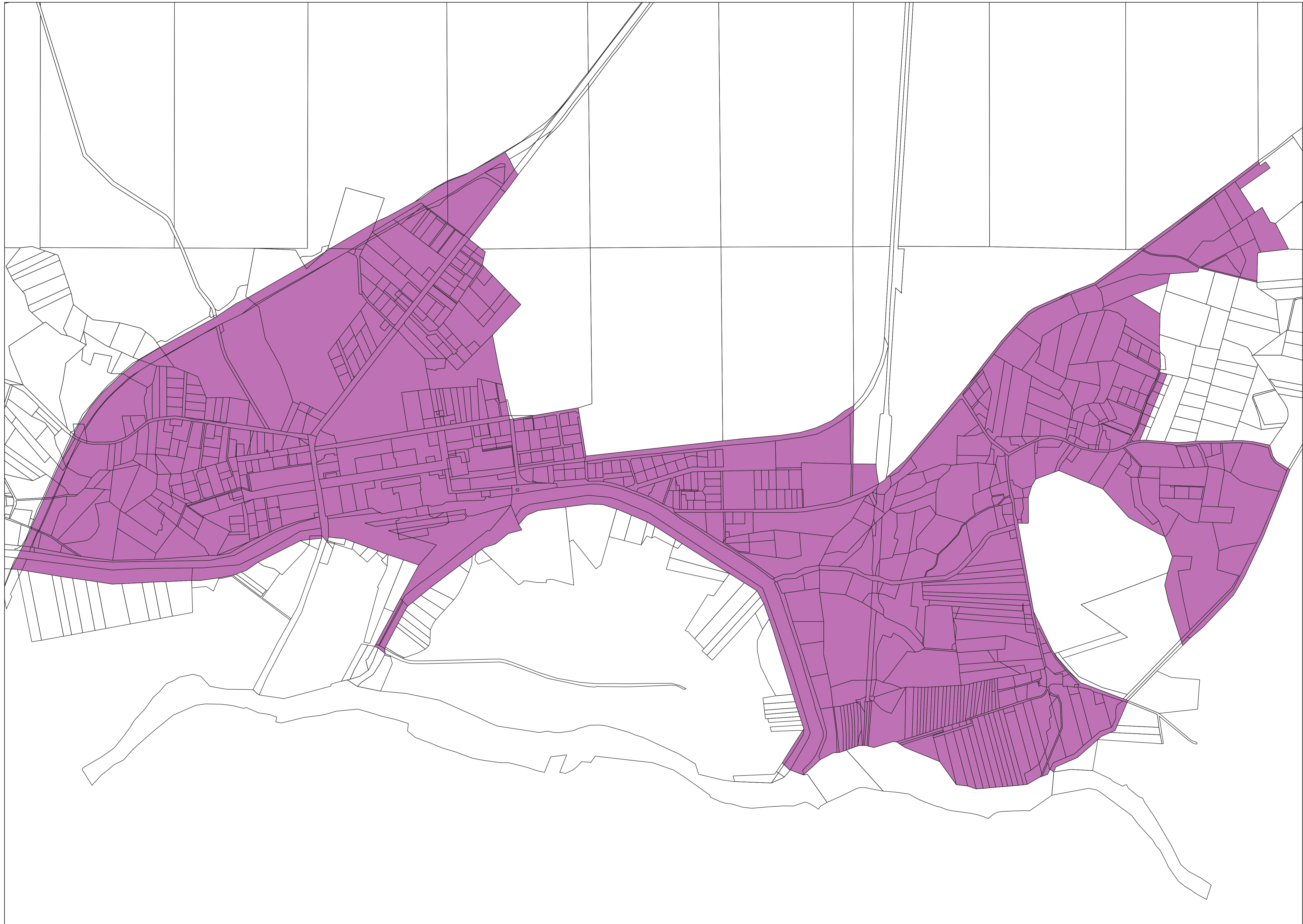
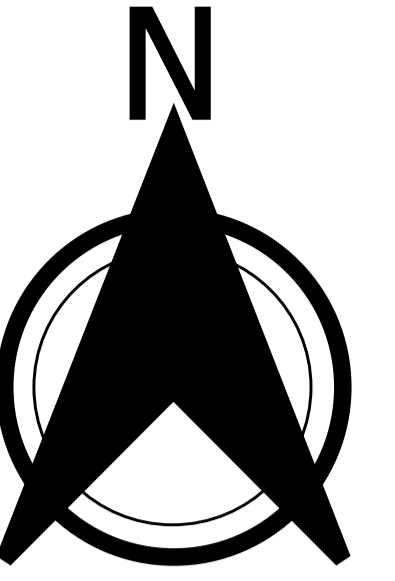
■ Podobszar rewitalizacji nr 1:  
Biedzany

0 100 200 m

A horizontal scale bar with three segments. The first segment is labeled '0', the second '100', and the third '200 m'. The bar is black with white tick marks.

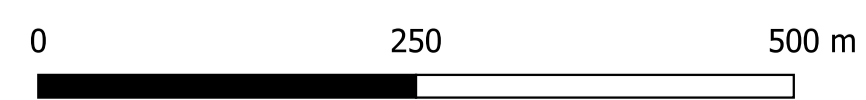


1:5000



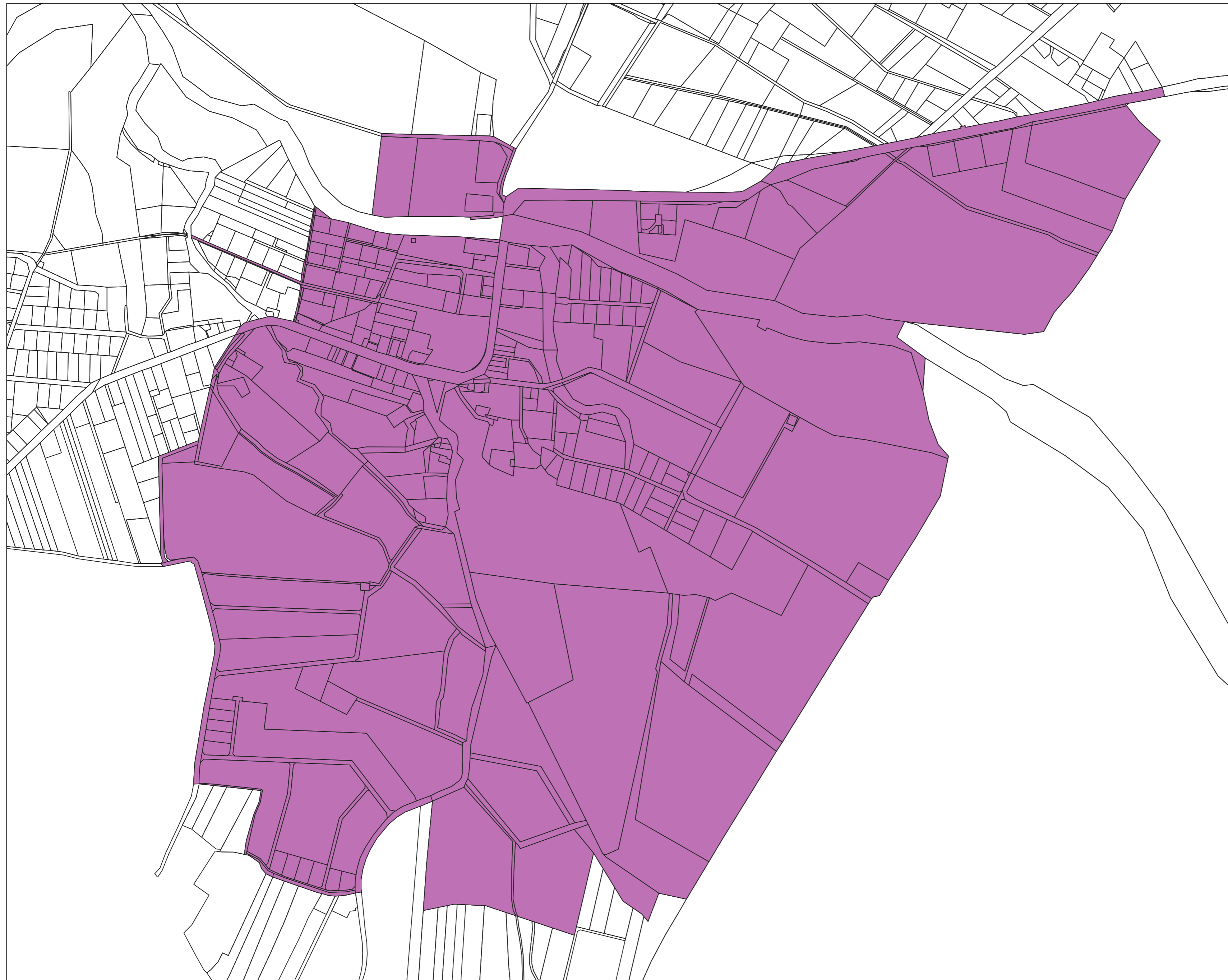
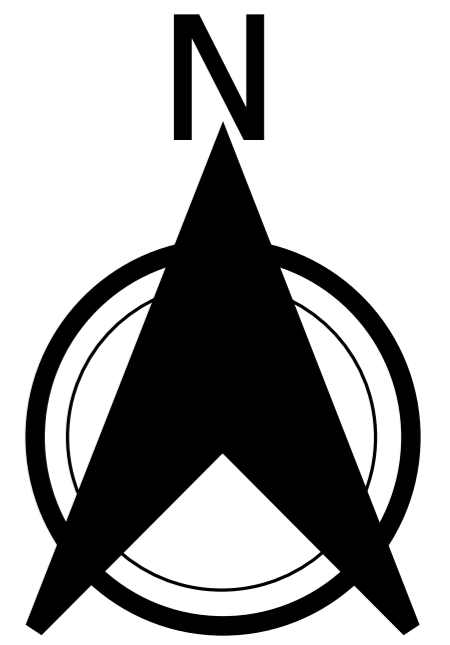
**LEGENDA:**

■ Podobszar rewitalizacji nr 2:  
Oświęcim






# 1:5000



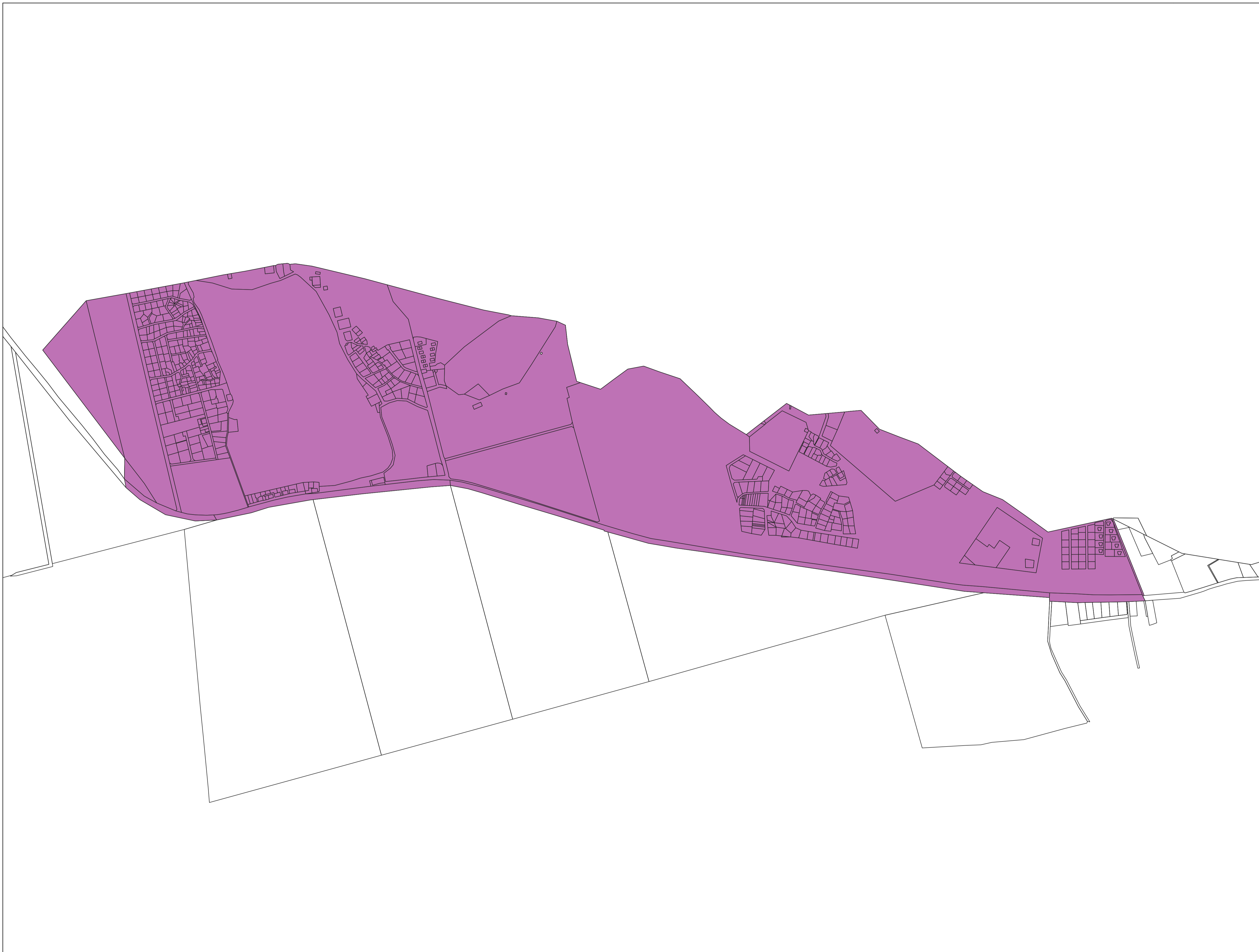
## LEGENDA:

-  Podobszar rewitalizacji nr 3:  
Turawa - Centrum


0 100 200 m



1:5000



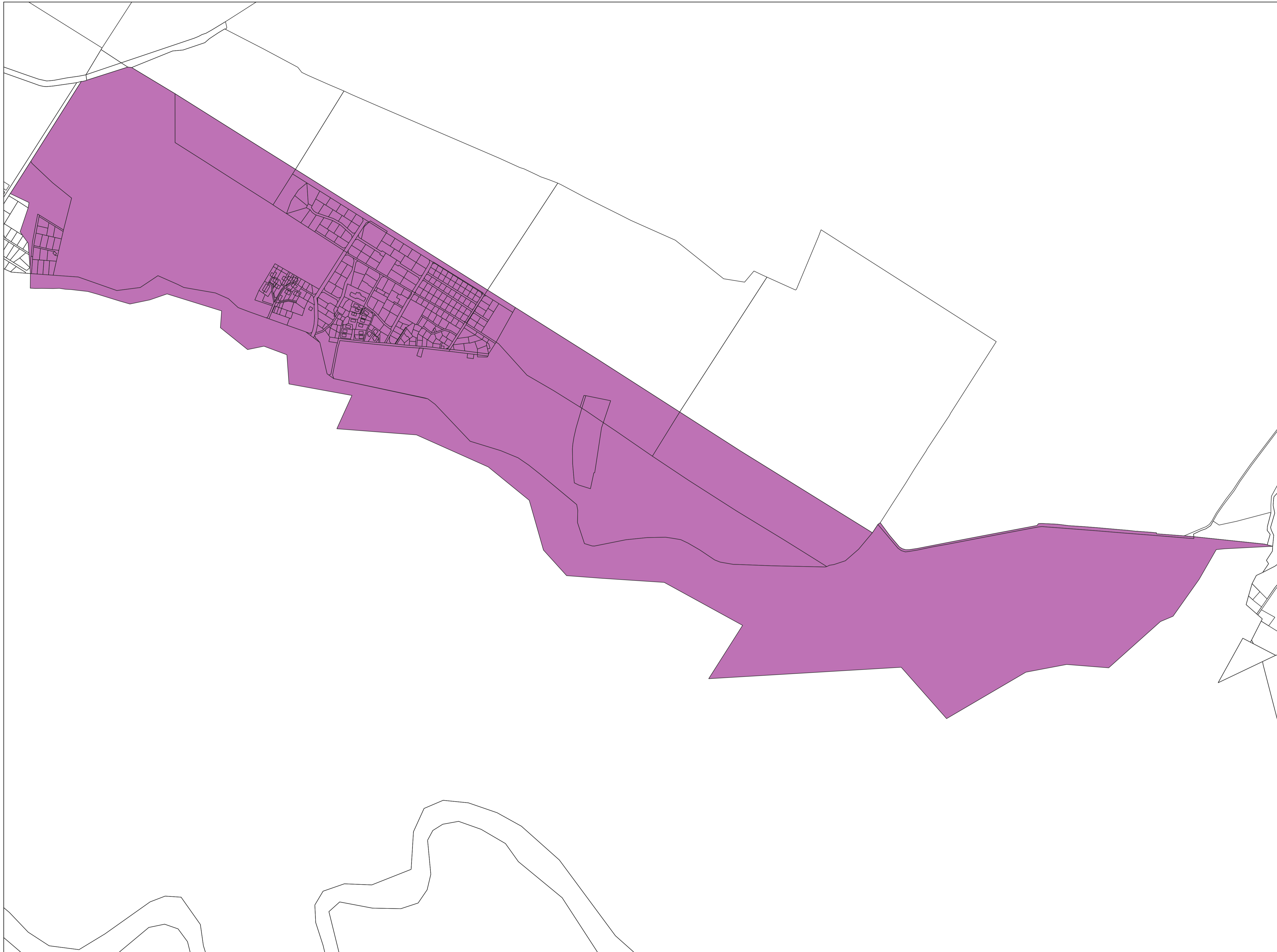
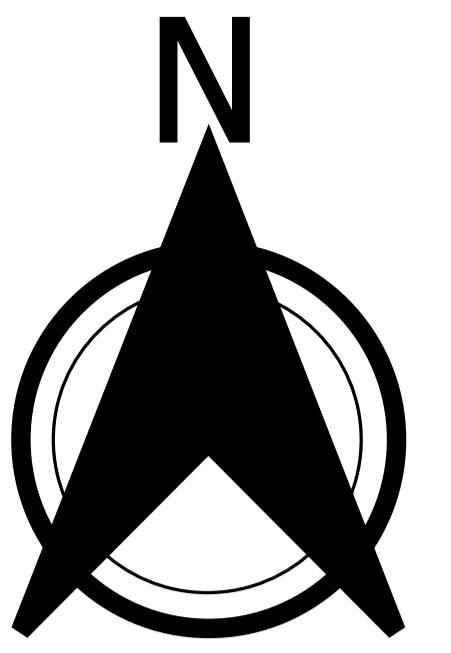
**LEGENDA:**

 Podobszar rewitalizacji nr 4:  
Turawa - Jezioro Średnie

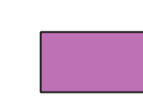


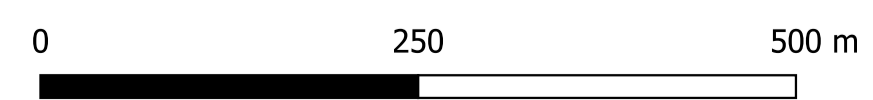


1:5000



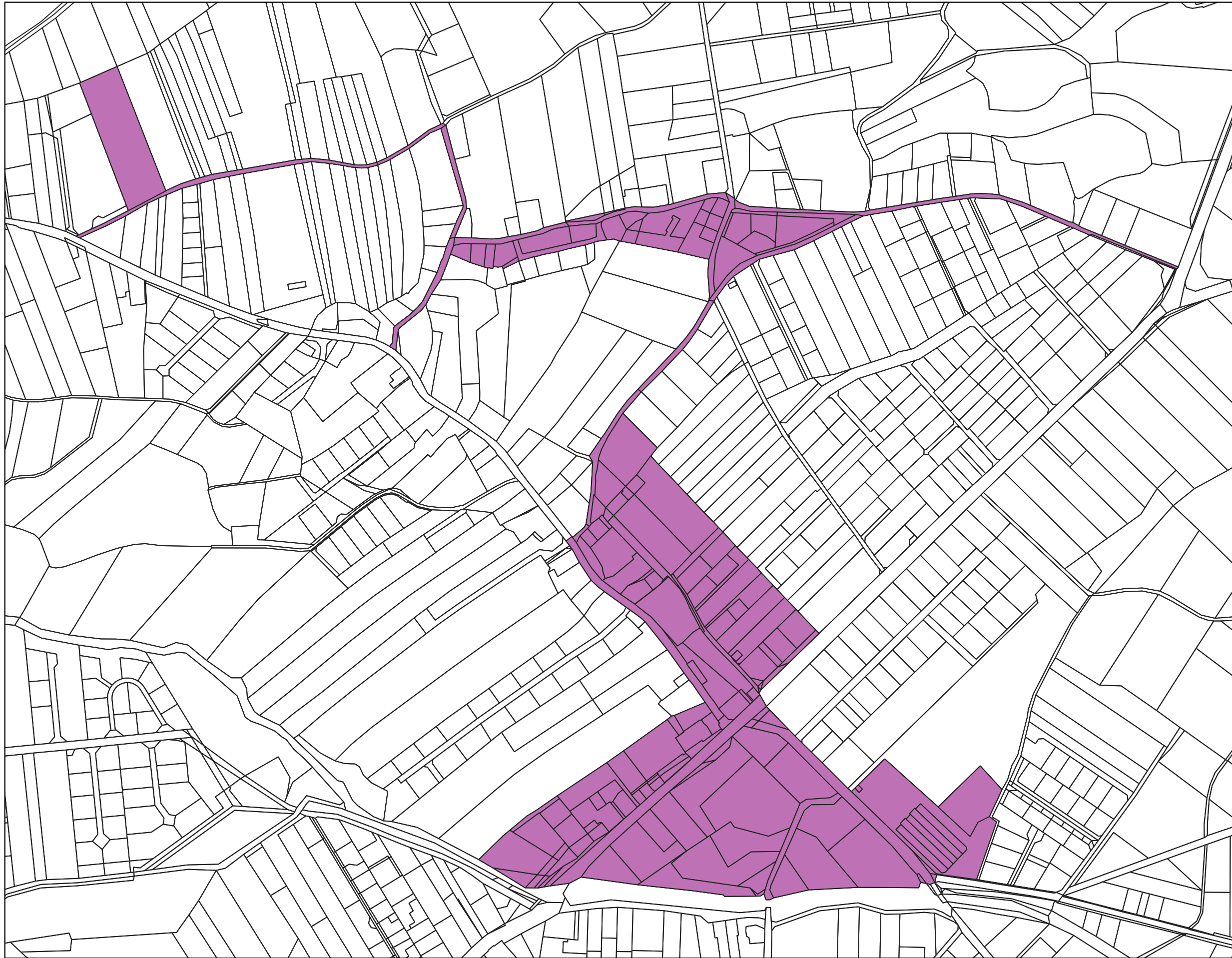
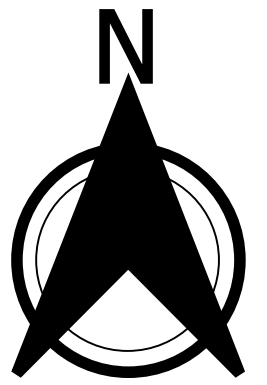
**LEGENDA:**

-  Podobszar rewitalizacji nr 5:  
Turawa - północny brzeg  
Jeziora Dużego





1:5000



**LEGENDA:**

 Podobszar rewitalizacji nr 6:  
Zawada

0 100 200 m



**Uzasadnienie**  
**DO UCHWAŁY NR .....**  
**RADY GMINY TURAWA**  
**z dnia 4 października 2024 r.**

Gmina Turawa zamierza przystąpić do opracowania „Gminnego Programu Rewitalizacji dla Gminy Turawa” (dalej: GPR), dzięki któremu będzie istniała możliwość ubiegania się o pozyskanie środków zewnętrznych z programów unijnych i krajowych. Istotny element GPR stanowi diagnoza przeprowadzana na potrzeby wyznaczenia obszaru zdegradowanego i obszaru rewitalizacji, której celem jest zidentyfikowanie tych miejsc w gminie, w których występuje szczególna koncentracja zjawisk kryzysowych.

W związku z wejściem w życie ustawy z dnia 9 października 2015 r. o rewitalizacji, wszelkie zamierzenia gminy związane z przygotowaniem, koordynowaniem i tworzeniem warunków do prowadzenia działań z zakresu rewitalizacji wymagają wyznaczenia w drodze uchwały obszaru zdegradowanego i obszaru rewitalizacji. Uchwała ta stanowi akt prawa miejscowego.

Chcąc właściwie ocenić skalę potrzeb w zakresie rewitalizacji oraz określić obszar gminy wymagający interwencji i kompleksowego działania, opracowano dokument pn. „Diagnoza na potrzeby wyznaczenia obszaru zdegradowanego i obszaru rewitalizacji na terenie Gminy Turawa” obejmujący swoim zakresem pięć sfer, w tym sferę społeczną oraz sfery: gospodarczą, środowiskową, przestrzenno-funkcjonalną i techniczną.

Wyznaczone obszary cechują się szczególną koncentracją negatywnych zjawisk, mają istotne znaczenie z punktu widzenia rozwoju lokalnego gminy, a także zgodnie z przesłankami wynikającymi z ustawy o rewitalizacji stanowią nie więcej niż 20% powierzchni gminy i są zamieszkałe przez nie więcej niż 30% liczby mieszkańców. Wskazane obszary są fundamentem przystąpienia do sporządzenia „Gminnego Programu Rewitalizacji dla Gminy Turawa”.

Program rewitalizacji to opracowany i uchwalony przez samorząd lokalny wieloletni program działań zmierzający do wyprowadzenia obszarów zdegradowanych ze stanu kryzysu oraz stworzenia warunków do ich dalszego rozwoju. Objęcie danego obszaru programem rewitalizacji stanowi podstawę wspierania go poprzez programy unijne i instrumenty krajowe lub korzystania z preferencji w innych instrumentach, programach i działaniach sektorowych.

Program rewitalizacji ujmuje działania w sposób kompleksowy tak, aby nie pomijać aspektu społecznego, gospodarczego, przestrzennego, technicznego, środowiskowego, związanego zarówno z danym obszarem, jak i jego otoczeniem. Celem rewitalizacji jest pobudzenie, uruchomienie mechanizmów rozwojowych, które sprawią, że nawet po zakończeniu interwencji, obszar będzie nadal się rozwijał. Niezbędnym elementem procesów rewitalizacyjnych jest prowadzenie działań o charakterze społecznym ukierunkowanym na mieszkańców.